



Urban Timemaps
Approach project

LUBLIN

PRZED WIEKAMI

W I R T U A L N E

R E K O N S T R U K C J E



Co-funded by the
Erasmus+ Programme
of the European Union

Lublin ®
MIASTO INSPIRACJI

LUBLIN

PRZED WIEKAMI



W I R T U A L N E
R E K O N S T R U K C J E

WYDAWCA

| Urząd Miasta Lublin
Biuro Miejskiego Konserwatora Zabytków w Lublinie

REDAKCJA

| Katarzyna Czerlunczakiewicz, Michał Trzewik

PROJEKT I UKŁAD GRAFICZNY

| Anna Tarłowska

NA OKŁADCE

| Wirtualna rekonstrukcja Lublina około 1350 r.
Gabor János Palotás

ISBN 978-83-951645-0-7



SPIS TREŚCI

dr Hubert Mącik Wprowadzenie.....	7
Katarzyna Czerlunczakiewicz Miasto Lublin w europejskim projekcie APPROACH.....	8
Michał Trzewik, dr Roman Zwierzchowski Zarys historycznego rozwoju przestrzennego Lublina.....	10
dr Rafał Niedźwiadek Próba rekonstrukcji lublina w połowie XIV wieku na podstawie danych archeologicznych.....	16
dr Roman Zwierzchowski Uwag kilka o pracach przygotowawczych do modelu 3D Lublin ok. 1650.....	20
Olga Pikul Archiwum Państwowe w Lublinie potencjał zbiorów w próbie odtworzenia XIX-wiecznego Lublina.....	26
Krzysztof Mucha W poszukiwaniu dawnego Lublina. Cyfrowe rekonstrukcje szansą zachowania dziedzictwa kulturowego.....	29



WPROWADZENIE

Hubert Mącik

Wirtualne rekonstrukcje stały się w ciągu ostatnich lat bardzo chętnie wykorzystywanym narzędziem popularyzacji wiedzy o historii architektury i urbanistyki. Coraz bardziej atrakcyjna dzięki rozwojowi technologii informatycznych forma graficzna, realizm przedstawienia, a zwłaszcza możliwość ukazania budowli i całych miast jako modeli w trzech wymiarach, a nie tylko jako dwuwymiarowych rysunków rekonstrukcyjnych, spowodowały wielką popularność narzędzi tego rodzaju.

Rekonstrukcje takie, początkowo traktowane głównie jako uzupełnienie ekspozycji muzealnych, z czasem, dzięki łatwości rozpowszechniania w różnorodnej postaci (zarówno na nośnikach fizycznych, jak płyty CD i DVD, jak i w internecie) stały się powszechnymi produktami towarzyszącymi ofercie muzeów i innych instytucji, których celem jest upowszechnianie historii. Coraz szersza dostępność narzędzi informatycznych dała też możliwość tworzenia podobnych rekonstrukcji pasjonatom dziejów lokalnych, stowarzyszeniom etc. Jednocześnie, wraz z rozwojem systemów informacji geograficznej (GIS) i ich wykorzystaniem naukowym (np. przez archeologów), wirtualne rekonstrukcje stają się coraz częstszym narzędziem obrazowania wyników badań naukowych i ich popularyzacji.

Początkowo wykorzystywano technologie cyfrowe głównie dla tworzenia rekonstrukcji niezachowanych dziś obiektów architektury, których reliktów rozpoznawali archeolodzy – w Polsce pionierskie pod tym względem były rekonstrukcje przedromańskiej i romańskiej zabudowy Wawelu. Obecnie tworzone są rekonstrukcje budynków wraz z ich otoczeniem w różnych fazach ich istnienia, z uwzględnieniem przekształceń do jakich dochodziło w ich historii, które mogą być uzupełniane i poprawiane wraz z rozwojem stanu badań i wzrostem naszej wiedzy.

Opracowywanie rekonstrukcji wirtualnych może być także samo w sobie procesem wspomagającym badania naukowe. Tworząc rekonstrukcję zadajemy sobie pytania na temat obiektu, które być może nie pojawiłyby się w innym przypadku.

Nie jest rzecz jasna możliwa pełna rekonstrukcja wyglądu miasta historycznego w wybranym momencie jego istnienia. Zawsze pozostaje mniejszy lub większy margines braku wiedzy, zależny od naszych możliwości poznania historii miasta i jego zagospodarowania.

Im dawniejszy okres staramy się poznać, tym mniej mamy informacji zawartych w różnorodnych źródłach historycznych i tym większa jest rola analogii – porównań z innymi miastami, czy zachowanymi budynkami w innych regionach.

W rekonstruowaniu wyglądu miast i budynków w takich sytuacjach konieczna jest ostrożność i szeroka wiedza z różnych dziedzin: historii, archeologii, historii sztuki, historii architektury i urbanistyki, ale także geografii. Tylko oparta na szerokich podstawach badawczych rekonstrukcja może być uznana za naukową hipotezę, a nie – często efektywną – ale jednak fantazję.



MIASTO LUBLIN W EUROPEJSKIM PROJEKCIE APPROACH – URBAN TIMEMAPS.

Katarzyna Czerlunczakiewicz

Jesienią 2015 roku Miasto Lublin zostało zaproszone do uczestnictwa w projekcie europejskim APPROACH – Urban Timemaps. Applicable Representation of City Centres with Heritage Importance (Prezentacja centrów miast historycznych w formie zdigitalizowanej), realizowanym w ramach programu ERASMUS+.

Projektem z ramienia Miasta Edynburg, kierowała organizacja Edinburgh World Heritage Trust, stworzona w celu zarządzania częścią historyczną miasta, wpisaną na listę światowego dziedzictwa UNESCO. Oprócz Biura Miejskiego Konserwatora Zabytków, które było koordynatorem projektu w Lublinie, sieć partnerską tworzyli ÉK Egyesület (Budapeszt, Węgry), DOCTUM (Granada, Hiszpania), Riga School of Arts and Crafts (Ryga, Łotwa), SC TEKUM ARCHITECTURA & ARTA SRL (Cluj Napoca, Rumunia), Digitális Legendárium Kft (Budapeszt, Węgry).

nę doświadczeń oraz budowanie nowego kompleksowego partnerstwa przez różnego rodzaju instytucje oraz organizacje zajmujące się zarządzaniem, ochroną i popularyzacją dziedzictwa kulturowego, architektura, urbanistyką, planowaniem przestrzennym etc. Projekt zakładał współpracę instytucji odpowiedzialnych za ochronę i promocję dziedzictwa kulturowego oraz zarządzanie przestrzenią historyczną w szczególności ze szkołami średnimi oraz uczelniami wyższymi (kierunki: m. in. architektura, urbanistyka, historia sztuki). Planując działania, które posłużą podniesieniu kompetencji i rozszerzeniu metod nauczania, a także popularyzacji nowych atrakcyjnych sposobów nauki na różnych poziomach edukacji młodzieży, postanowiono iż produktem finalnym projektu będą wirtualne modele 3D historycznych centrów Edynburga, Lublina, Granady i Budapesztu, prezentujące ich rozwój przestrzenny w wybranych okresach historycznych.

W związku z koniecznością ograniczenia powierzchni miasta, dla której może powstać model, zaproponowana przez Biuro Miejskiego Konserwatora Zabytków delimitacja obszaru historycznego objęła cztery zasadnicze jednostki w strukturze przestrzennej historycznego Lublina, obejmujące powierzchnię 0,75 km²: miasto w murach, zamek wraz z Podzamczem (do rzeki Czuchówki), Krakowskie Przedmieście w zakresie umocnień z końca XVI wieku do lat 20-tych XVII wieku oraz wzgórze Żmigród. Na tym obszarze zachowały się najcenniejsze i posiadające największe znaczenie historyczne oraz symboliczne zabytki miasta od końca XIII



Sieć partnerska projektu APPROACH.

Idea projektu narodziła się z chęci popularyzacji wiedzy o zabytkach i dziedzictwie kulturowym z wykorzystaniem nowoczesnych technologii, przede wszystkim potencjału jaki w dzisiejszych czasach oferuje branża IT. Głównym celem stało się podjęcie działań edukacyjnych, które połączą najnowsze możliwości techniki z wiedzą o kulturze i ochronie zabytków. W założeniach projektu ogromny nacisk położono na wymia-



Granice obszaru Lublina objętego projektem, wrysowane na Mapie Wielkiego Lublina z 1928 roku.

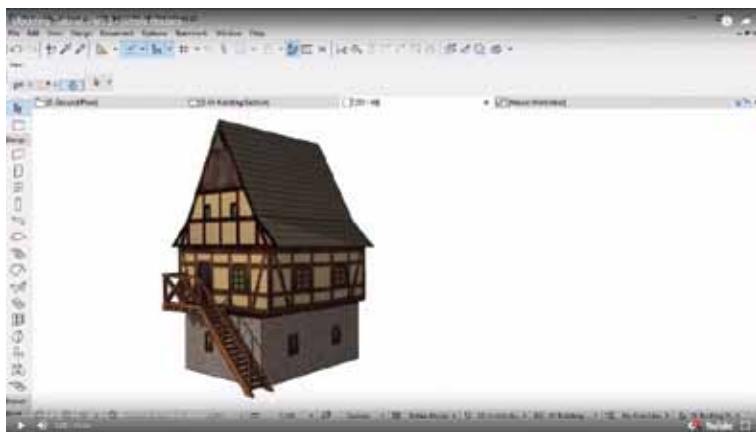


wieku do pierwszej połowy XX stulecia. Wskazane jednostki urbanistyczne uwzględniono wraz z otoczeniem ukazującym położenie miasta i jego charakterystyczną topografię.

Wybierając okresy historyczne kierowano się skalą i znaczeniem przemian urbanistycznych, które wówczas zachodziły, a także analizą zachowanych i dostępnych materiałów archiwalnych, w szczególności źródeł pisanych (inwentarze, opisy, lustracje), ikonograficznych oraz kartograficznych. Ponadto zweryfikowano i przeanalizowano dotychczasowy stan badań architektonicznych oraz archeologicznych pod kątem obrazu historycznego wyglądu budynków i bryły miasta. Ostatecznie zdecydowano, aby wirtualne modele powstały dla Lublina:

- | około 1350 roku, aby ukazać okres po lokacji miasta,
- | około 1650 roku, w celu przedstawienia rozwoju Lublina w okresie nowożytnym,
- | faza około 1790 roku miała przedstawiać miasto u schyłku Rzeczypospolitej,
- | faza około 1850 roku Lublin doby Królestwa Kongresowego.

Projekt APPROACH zakładał stworzenie trzech grup zadaniowych, tzw. Research Team, Production Team and Educational Team. Zadaniem Research Team, do którego należało Biuro Miejskiego Konserwatora Zabytków było pozyskanie materiałów, pozwalających na wykonanie wirtualnych rekonstrukcji Lublina, a także opracowanie metodologii ich pozyskiwania i opracowywania. Dane przygotowane przez Research Team przekazywano następnie do Production Team, którego zadaniem było wykonanie na ich podstawie modeli 3D. Riga School of Arts and Crafts stanowiła tzw. Educational Team, który był odpowiedzialny za przygotowanie kompleksowych tutoriali wykonania modelu, a także programów edukacyjnych dla szkół zawodowych i artystycznych.



Tutorial poświęcony modelowaniu budynków.

Uczestnictwo w projekcie APPROACH pozwoliło na wspólne wypracowanie metodologii wskazującej kie-

runek i etapy postępowania, jakie należy przyjąć przystępując do próby rekonstrukcji miasta sprzed wieków. Z uwagi na zróżnicowany stopień zaawansowania prac badawczych w chwili rozpoczęcia projektu, różnorodność źródeł ikonograficznych i kartograficznych, a także różnorodność wybranych okresów historycznych, opracowanie materiałów do wykonania modelu 3D przebiegało w nieco inny sposób u każdego z partnerów. Niemniej, przyjęto iż podejmując próbę rekonstrukcji rozwoju urbanistycznego miasta na przestrzeni wieków, należy zaplanować następujące etapy pracy:

1. Wybór okresów historycznych najlepiej ukazujących rozwój i przemiany przestrzenne miasta oraz delimitacja obszaru.
2. Analiza dotychczasowego stanu badań, która pozwoli na zebranie już opracowanych materiałów. Przy czym dwa pierwsze etapy powinny trwać równolegle, gdyż analiza stanu badań pod kątem dostępności materiałów pozwalających na wykonanie rekonstrukcji może mieć wpływ na wybór faz rozwoju przestrzennego.
3. Zebranie dostępnych źródeł ikonograficznych i kartograficznych, a następnie ich opracowanie pod kątem danych do budowy modelu 3D.
4. Pozyskanie nowych materiałów podczas kwerend archiwalnych oraz budowa bazy danych dla obszaru objętego projektem.
5. Próba rekonstrukcji najistotniejszych elementów zabudowy miasta, takich jak mury miejskie z bramami, bastionami, wieżami etc., typowa zabudowa mieszkaniowa i towarzysząca gospodarca, najważniejsze budynki użyteczności publicznej oraz sakralne, ukształtowanie terenu, w oparciu o wyniki badań archeologicznych, zachowane materiały źródłowe, dostępne archiwalia oraz analizy porównawcze.
6. Wykonanie rysunków uwzględniających wymiarowanie budynków, rzuty, przekroje, wygląd elewacji z określeniem kierunków świata, rodzaj pokrycia dachowego, materiał i technikę wykonania poszczególnych elementów architektonicznych, kolorystykę etc., na podstawie których możliwa będzie budowa modelu 3D.

W przypadku Lublina było to pierwsze, tak kompleksowe podejście do tematu badań nad rozwojem przestrzennym miasta. O ile są dostępne pojedyncze



opracowania poświęcone przekształceniom urbanistycznym Lublina na przestrzeni wieków oraz podjęto już wcześniej próbę jego rekonstrukcji 3D, o tyle po raz pierwszy udało się zebrać zespół profesjonalistów – archeologów, historyków sztuki, historyków, informatyków, których wiedza i doświadczenie pozwoliła na zgromadzenie niezwykle wartościowego merytorycznie materiału, pozwalającego na wykonanie rzetelnych modeli oraz wizualizacji wybranych budynków, pozbawionych w miarę możliwości kreacji i fantazji. Ogromną trudnością dla wykonania rekonstrukcji dawnego Lublina jest wciąż niedostateczna wiedza o jego przeszłości. Miasto nigdy nie zostało w pełni przebadane archeologicznie. Prace wykopaliskowe prowadzone są wypadkowo przy okazji realizowanych w mieście robót budowlanych, ich wyniki są

rozcłonkowane w różnych dokumentacjach. Zebranie i opracowanie tej wiedzy było jednym z największych wyzwań podczas realizacji projektu APPROACH. Także wykonanie rysunków rekonstruujących nieistniejącą zabudowę lub niezachowane formy budynków wciąż funkcjonujących w przestrzeni miasta po raz pierwszy wykonano na taką skalę. Wartością dodaną dla Biura Miejskiego Konserwatora Zabytków, które realizowało projekt jest zgromadzenie ogromnej ilości materiałów archiwalnych i budowa bazy danych, niezwykle usprawniającej i podnoszącej profesjonalizm codziennej pracy. Należy podkreślić, iż dzięki uczestnictwu w projekcie Biuro Miejskiego Konserwatora Zabytków zyskało możliwość przygotowania bogatej oferty edukacyjnej, służącej promocji wiedzy o zabytkach i dziedzictwie kulturowym miasta.

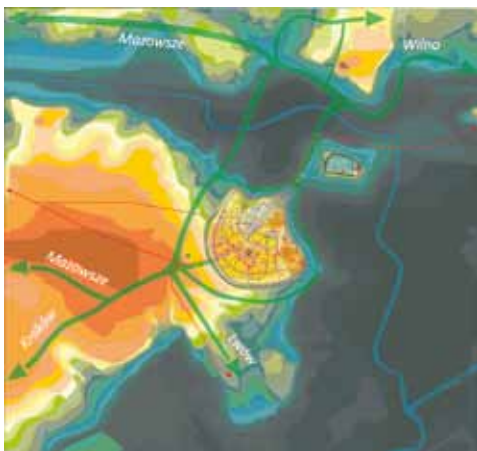
ZARYS HISTORYCZNEGO ROZWOJU PRZESTRZENNEGO LUBLINA

Michał Trzewik | Roman Zwierzchowski



10

Lublin - przebieg średniowiecznych szlaków komunikacyjnych, nałożony na mapę hipsometryczną. Opr. Rafał Niedźwiadek.



PRZED LOKACJĄ

Lublin należy do jednej z najstarszych jednostek osadniczych na terenie Polski.

Archeolodzy dowodzą, że najstarsze ślady obecności człowieka na terenie lubelskiej metropolii możemy przesunąć daleko w przeszłość, jednakże ślady ciągłości osadniczej w postaci otwartych osad bez grodów datować możemy z okresem od VI do VII wieku. Sprzyjały temu warunki środowiska przyrodniczego, położenie na szlakach handlowych i korzystnych uwarunkowaniach rozwoju gospodarczego. Szlaki komunikacyjne – handlowe skupiały się wzdłuż rzek (miedzyrzecze Wisły i Bugu), położenie na pograniczu dwóch stref produkcyjnych (rolnej na wyżynie Lubelskiej i leśnej Małego Mazowsza) oraz położenie na skrzyżowaniu dalekosiężnej wymiany towarowo – pieniężnej łączącej wschód z zachodem Europy, sprzyjały tworzeniu nowych jednostek osadniczych, w tym Lublina.

Badania archeologiczne na przedpolu Bramy Krakowskiej, fot. Piotr Zimny, maj 2018.

Prowadzone w okresie letnim 2018 roku badania archeologiczne przez doświadczony zespół archeologów lubelskiej pracowni Archee, przesuwają sposób zagospodarowania przestrzeni przed Bramą Krakowską do wieku XI, a odsłonięty cmentarz wczesnopiastowski przed Nowym Ratuszem przestał być użytkowany w połowie wieku XIII.





Rys. 1 Lublin – przed lokacją miasta. Opr. zespół Biura Miejskiego Konserwatora Zabytków, 2011.



Rys. 2 Lublin – druga połowa wieku XIII – XIV. Opr. zespół Biura Miejskiego Konserwatora Zabytków, 2011.



Rys. 3 Lublin - XVI – XVII wiek. Opr. zespół Biura Miejskiego Konserwatora Zabytków, 2011.

Za kolebkę osadnictwa uważa się Wzgórze Staromiejskie, na którym stwierdzono obecność wczesnośredniowiecznego osadnictwa z VI wieku, na miejscu którego w okresie od VIII – X wieku powstał pierwszy gród plemienny z podgrodziami. Zdaniem archeologów, pierwszy gród okresu państwowego powstał zapewne w drugiej połowie wieku X. na terenie wzgórza Grodzisko, który zastąpił przypuszczalnie gród plemienny na terenie Wzgórza Staromiejskiego. *Rys 1*

Gród ten strzegł ważnego szlaku handlowego, idącego wzdłuż dolin rzek Bystrzycy i Czechówki. Funkcjonowało przy nim podgrodzie na Białkowskiej Górze, oraz pobliska osada handlowa na wzgórzu zwanym Czwartek (nazwa od czwartkowych jarmarków), być może z pierwszym kościołem pw. św. Mikołaja. Translokacja grodu (później zamku kasztelańskiego) na obecne Wzgórze Zamkowe - bliżej Wzgórza Staromiejskiego dała impuls do ponownego rozwoju osady na miejscu najstarszego grodu, która przejmując funkcję podgrodzia, przekształciła się z czasem w osiedle o cechach miejskich. Dodatkowym stimulatorem tych przemian było utworzenie w końcu XII wieku lubelskiego archidiakonatu z siedzibą archidiacona i oratorium (1198 r.). Już w połowie XII wieku w obrębie osady istniał cmentarz, na terenie którego w pocz. XIV w. wzniesiono murowany kościół farny. *Rys 2*

Rozprzestrzenienie miasta nastąpiło w kierunku południowym i zachodnim, gdyż tylko tu istniały warunki topograficzne rozwoju, przez co kształt Starego Miasta przybrał czytelną do dziś wachlarzową formę kwartałów i sieci ulicznej, z pozostawieniem dominacji głównego ciągu ulicznego, łączącego dwie bramy miejskie – Grodzką i Krakowską. Ogrody miejskie obejmowały tereny na zachód (późniejsze okolice Krakowskiego Przedmieścia) i na południe od miasta (Żmigród), zaś rozległe pola miałyby sięgać na zachodzie linii obecnej ul. Kraśnickiej aż po Węglin, a na południu cały obszar późniejszych Rur aż do Starego Gaju. Niektórzy badacze domniemywają, że na największym rozszerzeniu ul. Grodzkiej znajdował się plac targowy, od którego na wschód znajdował się cmentarz z miejscem przeznaczonym pod kościół farny oraz szereg (45-50) wąskich 9 metrowych działek o zbliżonej powierzchni, ograniczonych topografią terenu. Na południowy zachód zlokalizowane było wzdłuż Grodzkiej starsze osiedle z trapezowatym rynkiem (62x72 m) i wybiegającymi z naroży ulicami. Początkowo naszą jednostkę osadniczą otaczały wały ziemno - drewniane, sukcesywnie zastępowane po najeździe Mongołów w 1341 roku, za Kazimierza Wielkiego murowanymi murami i bramami. Za Kazimierza Wielkiego przebudowany został zamek królewski ze starszą wieżą mieszkalno – obronną (zw. donżonem) oraz kaplicą zamkową Trójcy Świętej.

MIASTO LOKACYJNE

Pomimo najazdów Litwinów, Rusinów i Mongołów w kolejnych stuleciach (XIII i XIV), zauważamy oznaki rozwoju lubelskiej jednostki osadniczej.

Przyjmuje się nawet, że doprowadziły one do pierwszej, hipotetycznej lokacji, która mogła mieć miejsce już w 2. poł. XIII wieku, a znany przywilej lokacyjny Władysława Łokietka dla Lublina z 1317 r. byłby relokacją miasta na prawie niemieckim z rozszerzeniem jego obszaru i nowym uposażeniem na 100 łanach frankońskich (ok. 2420 ha) okolicznych gruntów. *Rys 3*



Lublin – rozwój przestrzenny miasta w kierunku zachodnim i południowym z zaznaczeniem kolejnych linii obronnych miasta. Opr. R.Niedźwiadek.



ROZWÓJ MIASTA W XIV I XV W.

Do rozwoju miasta przyczyniły się również zakony, które począwszy od lat 50. XIII wieku obrały Lublin za swą siedzibę.

Pierwszymi byli dominikanie, którzy w poł. XIII wieku wzniesli na wschodnim skraju Staromiejskiego Wzgórza niewielki początkowo klasztor, być może na terenie przejętym od archidiacona. Po powiększeniu miasta klasztor znalazł się w obwodzie murów miejskich. Drugi z klasztorów - Brygidów i Brygidek zbudowano w początku XV wieku daleko poza murami miasta, przy starym trakcie krakowskim, zaś w ostatniej ćwierci XV wieku przy tym samym trakcie, lecz znacznie bliżej miasta zlokalizowany został zespół klasztorny bernardynów, przy którym funkcjonował plac targowy. Bardzo istotnym czynnikiem podniesienia prestiżu i rozwoju miasta, było ustanowienie w 1474 roku w Lublinie stolicy województwa lubelskiego. Spowodowało to nie tylko wzrost znaczenia administracyjnego lecz również zwiększenie ruchu budowlanego w mieście. W mieście dominowała zabudowa drewniana lub drewniano - murowana, poza murowanymi w całości kościołami, czy wzniesionym w latach 1409 - 1419 pośrodku placu rynkowego budynkiem ratusza miejskiego. Murowane były już także miejskie obwarowania z bramami i basztami. Do rozwoju gospodarczego przyczyniły się także jarmarki, na które zjeżdżali kupcy z Europy, a tzw. Szlak Jagielloński, czynił miasto atrakcyjnym, w którym osiedlały się różne nacje. W połowie wieku XV zaczęli się też osiedlać Żydzi na terenie istniejącej tu osady obsługującej zamek - Podzamcze. Ruch budowlany poza murami zaczął się skupiać w okolicach przedmieść, w tym również przedmieścia zachodniego zwanego Krakowskim. Istotnym elementem krajobrazu miasta stał się Wielki Staw, utworzony po wschodniej stronie wzgórza staromiejskiego.



Plan de la ville et fauxbourgs de Lublin [Plan miasta i przedmieść Lublina], C.V. d'Orken, 1716 r., skala ok. 1:3400, Wojewódzka Biblioteka Publiczna im. H. Łopacińskiego, sygn. 1/VI

Ponadto w pierwszej połowie XVII w. znacznie rozbudowano klasztor dominikanów i zbudowano monumentalny klasztor karmelitów z monumentalnym kościołem (dziś nowy ratusz), w bezpośrednim sąsiedztwie szpitala i kościoła św. Ducha.



[Plan okolic Bramy Krakowskiej], K. Bekiewicz, około 1650, skala około 1:240, Wojewódzka Biblioteka Publiczna im. H. Łopacińskiego, sygn. 12/VI

WIEK XVI - XVIII

Zasadniczą zmianę w dotychczasowym układzie miasta przyniosła budowa (od 1586 r.) dużego kolegium jezuickiego wraz z kościołem (ob. archikatedra) i szkołą na południowej części skarpy staromiejskiej, tworząc wówczas wyraźny wyłom w średniowiecznym układzie przestrzennym i obronnym miasta. Wzrost rangi politycznej miasta łączy się również z rokiem 1569, kiedy odbywały się obrady i podpisano unię polsko - litewską. Znacznym wpływ na rozwój bliskich przedmieść

W tym czasie ruch budowlany przesunął się nie tylko na zachód (przedmieście Krakowskie), lecz również na Podzamcze i Żmigród, gdzie obok pojedynczych zespołów kościelno - klasztornych (reformaci, misjona-

rze) powstawały pałace, dwory z zabudową folwarczną i ogrody. Przy trakcie lwowskim wzniesli swoje klasztory bazylianie, franciszkanie i augustianie.



Mapa Generalna Całego Miasta J. K. M – ci Lublina [...], kop. ok. 1783 r. Maksymilian Billewicz, geometra J. K. M.; oryg. ok. 1783 r., Stanisław Jan Nepomucen Łęcki, skala ok. 1:8 400, Sygnatura: AGAD, Zb. Stanisława Augusta, 92 – 13.

Na rozwój przestrzenny miasta w okresie tym miały również wpływ tzw. jurydyki (głównie klasztorne), czyli tereny wyłączane spod jurysdykcji miejskiej, w których osiedlali się również rzemieślnicy i kupcy zdążający na jarmarki lubelskie. W okresie staropolskim terytorialny rozwój miasta limitowany był budową kolejnych linii fortyfikacji, stopniowo odsuwanych od Starego Miasta. Pierwsza, zbudowana ok. połowy XV wieku linia wałów była oddalona od murów miejskich zaledwie o ok. 100 m, kolejna usypana ok. 1560 r. – już o blisko 300 m. Dwie dalsze linie powstały w latach 1620 i 1670. W wyniku ostatnich badań archeologicznych odnajdujemy ich potwierdzenie i uaktualnienie przebiegu, co obrazuje poniższa mapka z naniesionymi liniami umocnień. Z uwagi na zły stan obronnych murów staromiejskich, zostały one rozebrane pod koniec wieku XVIII.



Mapa Generalna Całego Miasta J. K. M – ci Lublina [...], kop. ok. 1783 r. Maksymilian Billewicz, geometra J. K. M.; oryg. ok. 1783 r., Stanisław Jan Nepomucen Łęcki, skala ok. 1:8 400, Sygnatura: AGAD, Zb. Stanisława Augusta, 92 – 13. Fragment mapy.

Pomiędzy tymi liniami obrony dominowała luźna zabudowa o charakterze rezydencjonalnym z licznymi dworami, pałacami, z których, choć znacznie przebudowane, zachowały się dawne pałace Lubomirskich - Sanguszków, Czartoryskich, Potockich, Sobieskich, Tarłów, Morskich oraz na przedmieściu Żmigród (dwór Suchorabskich, ob. część budynku Seminarium Duchownego).

W drugiej połowie XVII w. zaczęto zagospodarowywać teren tuż za wałami, w obrębie późniejszego Placu Litewskiego, gdzie wzniesiony został niewielki drewniany klasztor Bonifratrów, zastąpiony w latach 20. XVIII w. murowanymi obiektami.

W drugiej ćwierci XVIII wieku w rejonie tym powstały również dwa większe założenia klasztorne kapucynów i wizytek. Obok przedmieścia Czwartek o proveniencji średniowiecznej, wykształcają się też przysze przedmieścia Lublina, w tym Podzamcze, które przekształciło się w „miasto żydowskie” z bożnicami (w tym wielką synagogą Maharszala) i cmentarzem, założonym na Grodzisku. Nieco dalej na wschód przy lwowskim trakcie od XVI w. rozwijało się także przedmieście lwowskie zwane od XVIII wieku Kalinowszczyzną, ze Słomianym Rynkiem (targ bydła). W połowie XVII wieku zakony franciszkanów i augustianów zbudowały tu swe klasztory, wzbogacając urbanistyczną tkankę tego przedmieścia. W części zachodniej miasta, za ostatnią linią okopów przy starym trakcie na Kraków (ob. ul. Radziszewskiego) w pierwszej połowie XV w. zbudowano drewniany kościół św. Krzyża, zastąpiony w pocz. XVII w. murowanym, a w początku XVIII w. uzupełniony klaszturem Dominikanów Obserwantów.



Tretter Johan, Plan der Westgallizischen Kreistad Lublin nebst der umliegenden Gegend, 1:14400, 1803, Kriegssarchiv, Wiedeń, 1 k. rys., MS.-G1k.62. - fragment.



Tuż za zachodnią granicą terenów należących miasta, w 1636 roku nad rzeką Czechówką ówcześni właściciele Leszczyńscy herbu Wieniawa, założyli nad rzeką Czechówką prywatne miasteczko Wieniawa, zasiedlone niemal wyłącznie przez ludność żydowską, włączono dopiero w 1916 r. w administracyjne granice miasta, swój małomiasteczkowy klimat.



Renner, *Aufnahms Blatt der Stadt Lublin*, skala 1:5760, przed 1800, 1 k. rys., MS.-G1k.61, Kriegsarchiv, Wiedeń.

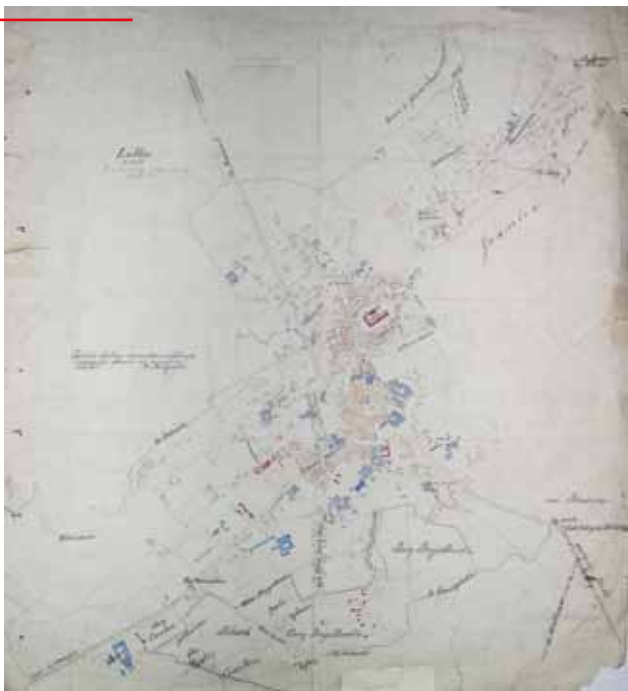
MIASTO W XIX WIEKU

Jeszcze w latach 60. XIX wieku zabudowa miasta praktycznie nie przekroczyła miejskich granic średniowiecznego miasta.

Pomimo likwidacji instytucji Trybunału Koronnego miasto zachowało rangę miasta wojewódzkiego, jednakże jego rozwój przestrzenny uległ zahamowaniu. Podjęto natomiast próby uporządkowania i unowocześnienia struktury urbanistycznej miasta. Likwidacja pozostałości umocnień oraz rozbiórka klasztoru bonifratrów pozwoliła na utworzenie głównego placu miejskiego zwanego Litewskim, z nowym pomnikiem Unii Lubelskiej, placem musztry i budynkiem przekształconym z pałacu Lubomirskich na siedzibę władz wojewódzkich (później pałac gubernatora). Po częściowej rozbiórce gmachów jezuitów w 1826 r. wybudowano również krótszą drogę na Zamość przecinającą przedmieście Żmigród i rzekę Bystrycę, wytyczono też ulicę Nową, prowadzącą na północ od Nowego Ra-

tusza (d. klasztor karmelitów bosych) w kierunku rogatek lubartowskich. W końcu XVIII wieku założony został nowy cmentarz grzebalny wraz nową ulicą Lipową, a w 1837 r. na północ od nekropoli, założono ogród miejski nazwany Saskim.

Istotnym czynnikiem rozwoju miasta, była wybudowana w 1877 roku linia kolejowa z Warszawy do Kowla, co spowodowało rozwój przemysłu reprezentowanego do I połowy XIX w. przez niewielkie browary (Goerlitz i Wagnera), młyny braci Krausse, fabrykę tabaki i pierwszą wytwórnię maszyn rolniczych (od 1835 r. przy Krakowskim Przedmieściu). Bliskość linii kolejowej skierował uwagę inwestorów na tereny w jej sąsiedztwie, a więc przedmieść: Piaski, Bronowice i Kośminek, gdzie powstały liczne wytwórnie i fabryki (dwie duże garbarnie, dwie fabryki maszyn rolniczych (Moritza i Wolskiego), fabryka wag (Hessa), kilka młynów parowych, cukrownia, krochmalnia i fabryka wódek, zaś na pocz. XX w. fabryka kotłów (Plagego) i eternitu (braci Rylskich). Wokół tych zakładów powstawały skromne dzielnice robotnicze. Towarzyszył temu okres intensywnej urbanizacji śródmieścia i bliższych przedmieść, który rozpoczął się ok. 1880 r. i objął m.in. dalszy odcinek Krakowskiego Przedmieścia, ulice Namieśnikowską (Narutowicza), Zamojską i Lubartowską z przyległościami, a także ulice prowadzące do dworca kolejowego - Foksal (1-Maja i Dworcowa). W obrębie śródmieścia wytrasowano jednak kilka nowych ulic: Okopową, Chopina i Kościuszki.



Lublin, B. Maciejowski, 1836, (kopia 1866), skala 1:5000, Archiwum Państwowe w Radomiu, sygn. 35.

Na rozwój przyszłych terenów miejskich wpłynęła pośrednio stała obecność wojska, początkowo austriackiego, datująca się na pocz. XIX, zaś po 1815 r. - pułku wojsk rosyjskich. Na koszarach przebudowany został klasztor Dominikanów Obserwantów (koszary Świętokrzyskie) i zaadaptowano kilka innych obiektów (m.in. d. klasztor wizytek), jednak w latach 90 XIX wybudowano wielki kompleks koszarowy przy rogatkach warszawskich (tzw. obóz zachodni). Podobny kompleks powstał po południowej stronie linii kolejowej (obóz południowy) obejmujący rejon ob. ulic Nowy Świat i Wrotkowskiej. W czasie I wojny światowej, w 1916 r. decyzją okupacyjnych władz austriackich powiększono obszar miasta, włączając doń tereny kilku sąsiednich wsi i folwarków: Wieniawy, Czechówki, Rur Brygidkowskich, Tatar, Bronowic, Dziesiątej i zachodnią część Piasków zw. „Za Cukrownią”.

Plan miasta z 1923 r., ?
skala 1 : ok. 5 000, Zarząd Dróg
i Mostów w Lublinie

- brak sygn.

WIEK XX

Już w odrodzonej Polsce urbanizacją objęto natomiast tereny powojenne po obu stronach Alei Raclawickich (Dzielnica Zachodnia), w części przeznaczoną również na przyszłe Miasteczko Uniwersyteckie w związku z utworzeniem w 1918 r. Uniwersytetu Lubelskiego (ob. KUL), a na południu dzielnicę domków urzędników i pracowników PKP na terenach d. wsi Dziesiąta, tworząc zaczątki dzielnicy o tej nazwie w oparciu o koncepcję „miasta ogrodu”. Podobny zamysł posłużył do utworzenia dzielnicy Ponikwoda w pn. części miasta oraz osiedla domków oficerskich z planowaną szkołą i placem publicznym na obrzeżach wojskowego poligonu (ob. ulica Wójtowicza), znacznie przekraczając na północ linię rzeki Czechówki. W l. 30. XX w. dopełniono zabudowę zurbanizowane częściowo trzy dekady wcześniej tereny zarówno wewnątrz dawnych obwarowań z ulicami Okopową, Chopina, Wieniawską, Cichą i Ogrodową, jak i poza nimi (ul. Lipowa, M. Skłodowskiej -Curie, Narutowicza). W celu usprawnienia komunikacji wybudowano trasę południową, łączącą ul. Lipową z Fabryczną i (Al. Piłsudskiego i Zygmuntofskie). Podupadające po wojnie zakłady przemysłowe wzmocniła budowa elektrowni na Kośminku (ul. Długa), rzeźni na Tatarach (ul. Turystyczna) oraz nowych wodociągów, wybudowanych przez Ulen and Company. Istniejąca



od początku XX wieku na terenie Bronowic fabryka kotłów Plagego i Laśkiewicza przekształcona została w 1921 r. w dużą wytwórnię samolotów (po upaństwowieniu - LWS) wraz z lotniskiem, zaś w 1938 r. na Tatarach rozpoczęto budowę montowni samochodów Chevrolet. W okresie II wojny na polach przy drodze na Zamość Niemcy utworzyli wielki obóz koncentracyjny (KL Majdanek). W ramach likwidacji żydowskiego getta okupant dokonał planowego zniszczenia dzielnicy żydowskiej na Podzamczu i pożydowskiej zabudowy Wieniawy wraz z kirkutami. W okresie tym podjęto próbę regulacji Bystrzycy z urządzeniem w dolinie rzeki na południowym przedpolu Starego Miasta terenów sportowych. W okresie powojennym nastąpił gwałtowny rozwój terytorialny i przestrzenny Lublina. W 1954 r. do miasta przyłączono wieś Wrotków i Dziesiątą Wieś z Majdankiem, natomiast w 1959 r.

wsie Abramowice, Ządębie, Hajdów, Czuby, Majdan Wrotkowski ze Starym Gajem, Węglin, Konstantynów, Sławin, Sławinek i Czechów, w 1974 r. wieś Zemborzyce, a w latach 1988-1989 - Wólkę Abramowicką, Abramowice Kościelne, Głusk, Węglinek, Wolę Sławińską, Trześniów i Biskupie.

W początku lat 50 XX w. na terenie nieukończonyj montowni Chevroleta powstała duża fabryka ciężarówek (FSC), dająca początek całej dzielnicy przemysłowej, rozrastającej się w kierunku Ządębia. Towarzyszyła temu budowa nowych osiedli robotniczych (tzw.

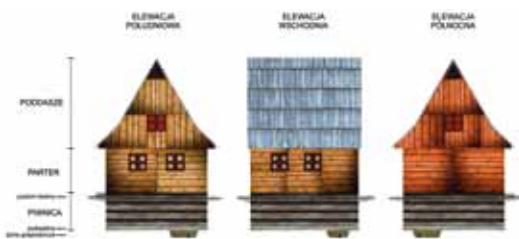
ZOR-y) na Tatarach i Bronowicach, natomiast utworzenie kilku państwowych uczelni wyższych z drugim w Lublinie, nowym uniwersytetem (UMCS), zaowocowało budową całego „miasteczka uniwersyteckiego” w miejscu wybranym jeszcze przed wojną. W końcu lat 50. w jego sąsiedztwie z powstało pierwsze ze spółdzielczych osiedli mieszkaniowych (LSM), które zajęły południową część terenów pierwotnych łąnów miejskich i późniejszych jurydyk klasztornych zwanych Rurami. W końcu lat 60. w północno - wschodniej części miasta wzniesiono duży zespół osiedli na wzgórzach Kalinowszczyzny i Ponikwody, zaś z początkiem lat 70. ruszyła zabudowa miasta w kierunku północnym (zespół osiedli dzielnicy Czechów) i trwa z przerwami do dziś (zabudowa terenów d. poligonu). Obecnie Lublin ma 27 dzielnic. W poł. l. 70 na Bystrzycy przy d. wsi Zemborzyce utworzony został duży zbiornik retencyjny zw. Zalewem Zemborzyckim.



źródeł postaramy się zaprezentować hipotetyczną rekonstrukcję zagospodarowania Wzgórza Zamkowego i Staromiejskiego około połowy XIV stulecia.

Po podzieleniu gruntu na działki mieszkańcy Lublina wznosili swe siedziby. Dysponujemy dość mocnymi podstawami by w panoramie średniowiecznego ośrodka umieszczać domy wzniesione w technice szachulcowej, choć jeszcze do początku drugiego dziesięciolecia XXI w. nie przypuszczano nawet, by w Lublinie budowano tego rodzaju założenia. W toku badań archeologicznych przeprowadzonych pod Teatrem Starym odkryto pozostałości kilkunastu budowli wykonanych tą metodą – belki podwalinowe, a nawet przewrócone partie ścian. Bardzo dobrze zachowane elementy konstrukcyjne pozwoliły na precyzyjną rekonstrukcję domostw. Z kolei uzyskany szereg dat radiowęglowych i dendrochronologicznych nie pozostawia żadnej wątpliwości – wystawiono je po lokacji miasta w 1317 r. Należy jednocześnie sądzić, iż w Lublinie część obiektów nadal wznoszona była w konstrukcji zrębowej, a być może sumikowo-łątkowej, uważanych za bardziej typowe dla budownictwa słowiańskiego.

Często, ale niesłusznie, budowle szachulcowe mylone są z „murem pruskim”. Powinniśmy zatem używać określeń – technika szachulcowa lub szkieletowa. Cechą rozpoznawczą tych konstrukcji był szkielet wykonany z bali drewnianych mocowanych do siebie w poziomie, w pionie i na ukos. Przestrzeń pomiędzy elementami drewnianymi, tworzącymi kratownicę, wypełniana była gliną, mieszkanką siewki, trocin lub wiórów. Czasami, pośród belek umieszczana była plecionka, którą dopiero obrzucano gliną. Najskromniejsze założenia nie posiadały tynków ani pobiałą (Ryc. 2).

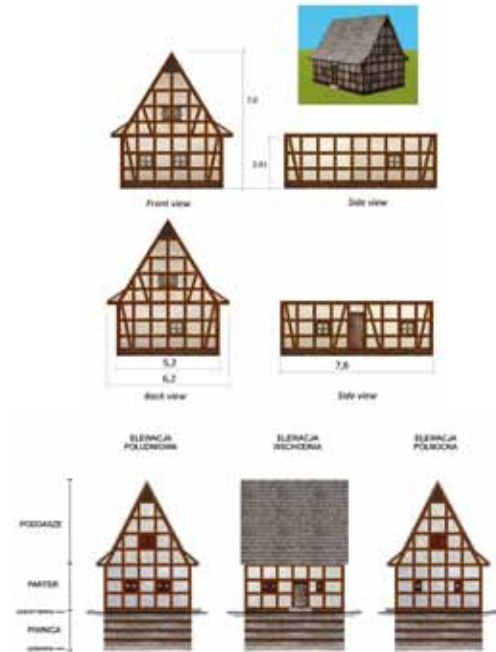


Ryc. 2. Model domu jednopiętrowego w konstrukcji szachulcowej, nie wykończonego tynkiem lub pobiałą.

Do dziś, w Lublinie nie przetrwał ani jeden średniowieczny dom wystawiony w technice szachulcowej. Zgorzały one, albo zostały zastąpione przez konstrukcje z niepalnych materiałów. Lecz w wielu krajach Europy Zachodniej, szczególnie w Niemczech, są one użytkowane pod dzień dzisiejszy. Jeśli w ślad za zapisami źródłowymi przyjmiemy, że do miasta nad Bystrzycą napływali przybysze z całej Europy, to jasnym będzie iż na lokalny grunt przenosili oni swoje wzorce budownictwa. Istotnym jest przy tym fakt, że wzniesienie domu w technice szachulcowej było rela-

tywnie szybsze i tańsze niż murowanie z kamienia. Jednocześnie budowla z gliny i drewna odznaczała się dobrymi warunkami termicznymi, gdyż surowce te są doskonałymi izolatorami.

Wspomniane badania archeologiczne pod Teatrem Starym dostarczyły wielu przykładów na rozwiązania stosowane przy stawianiu obiektów szachulcowych. Założenia te różniły się rozmiarami zewnętrznymi, rozmieszczeniem elementów szkieletu, rozplanowaniem wewnątrz, stosowaniem pobiał lub wypraw tynkarskich (Ryc. 3).



Ryc. 3. Model domu jednopiętrowego w konstrukcji szachulcowej, posiadającego tynk i pobiałą.

Zapewne, poddasza ulokowane pod stromymi połaciami mogły służyć jako spichlerze. Znamy również przykłady dobudowanych lub wolnostojących obiektów, które mogły pełnić funkcje zaplecza rzemieślniczego lub magazynowego (Ryc. 4).



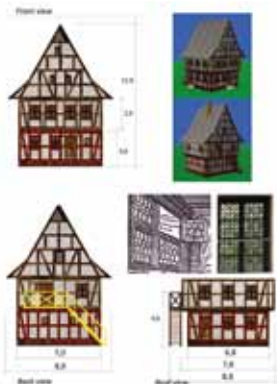
Ryc. 4. Model wolnostojącego budynku gospodarczego z ziemną piwniczką pod podłogą.

Późniejsze badania archeologiczne, prowadzone w innych punktach miasta, także poza Wzgórzem Staromiejskim, pozwoliły wskazać na pozostałości kolej-



nych obiektów wzniesionych w tej technice. Możemy zakładać, że powszechna dostępność do gliny i drewna, a także stosunkowo niewielki nakład środków i czasu, sprawiły iż budynki szachulcowe rozpowszechniły się w panoramie miasta. Obok obiektów stawianych w oparciu o drewniany szkielet, znamy również kilka przykładów budowli murowanych lub z murowanym przyziemiem. Ponieważ wyższe partie tych założeń nie zachowały, to odwołując się do analogii z miast zachodniej Europy, można przypuszczać, że wyższa kondygnacja wzniesiona była już z drewna i gliny. Stosunek budynków z materiałów niepalnych do szachulcowych ulegał stopniowej zmianie – w XV stuleciu przybyło znacznie więcej murowanych założeń, a ich elementy da się obserwować w wielu kamienicach staromiejskich.

Najprawdopodobniej, w panoramie średniowiecznego Lublina występowały także piętrowe budynki, wystawione w technice szachulcowej (Ryc. 5).

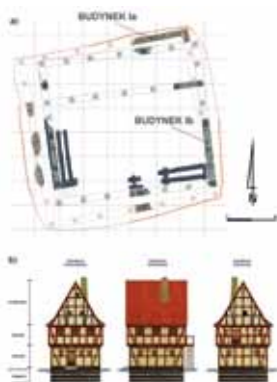


Ryc. 5. Model piętrowego domu w konstrukcji szachulcowej, przedstawiona została reprodukcja historycznej ikonografii ilustrującej okna gomółkowe.

Najpierw musiały się one pojawić w bardziej reprezentacyjnych lokalizacjach, np. przy Rynku czy głównych traktach.

Badania archeologiczne dostarczyły dowodów, że pomieszczenia na wyższych kondygnacjach były ogrzewane piecami kaflowymi, zaś na niższym poziomie zorganizowana była przestrzeń gospodarcza. Można także zakładać iż przyziemia służyły produkcji rzemieślniczej lub przeznaczone były na prowadzenie handlu.

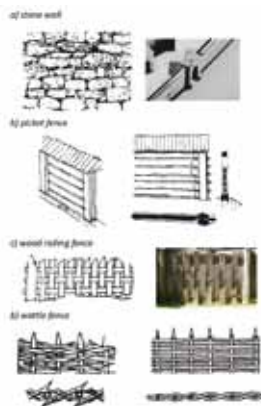
Dzięki pracom archeologicznym udało się wskazać na szczegóły zastosowanych rozwiązań w doświetleniu pomieszczeń. Przynajmniej od XV wieku promienie słońca do izb wpadały przez okna gomółkowe. Składały się one z wielu szybek, najczęściej okrągłych, połączonych taśmami ołowianymi (Ryc. 6).



Ryc. 6. U góry – zestawienie ewolucji rzutów domów odsłoniętych pod Teatrem Starym, u dołu – rekonstrukcja modelu piętrowego domu w konstrukcji szachulcowej.

Trzeba przyjmować, że u mniej zamożnych mieszkańców, zamiast okien stosowano rozpięte pęcherze, albo tylko okiennice.

Pojęcie plotu, czy ogólnie rozumianego ogrodzenia, wydaje się nieodzownym elementem otaczającym każdą posesję (Ryc. 7).



Ryc. 7. Modele plotów i ogrodzeń.

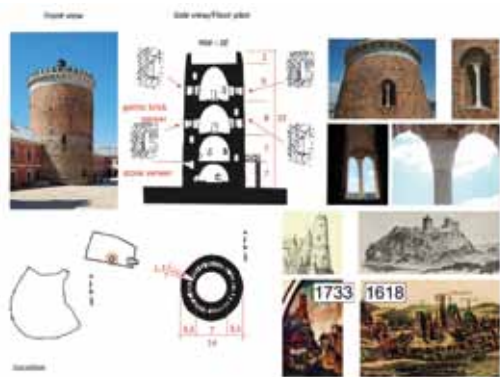
Po rozmierzeniu przestrzeni lokalijnej – wyodrębnieniu ciągów komunikacyjnych, placów oraz parcel pod zabudowę – z czasem ploty stały się koniecznością. Należy przy tym podkreślić iż te, wykonane z kamienia lub cegły,

w średniowieczu były żadnością. Upowszechniły się w okresie późniejszym, gdy w ośrodku nie brakowało murarzy, a surowiec był łatwiej dostępny. Z pewnością najpopularniejsze były drewniane rozwiązania. Zśród nich najtrwalszymi i najbardziej masywnymi były parkany, wznoszone w technice sumikowo-łątkowej. Zapewne powszechniej stosowano ogrodzenia z patyków w formie plecionek. W materiale archeologicznym czytelne są one jako rzędy śladów po wbijanych kołkach, przez które przeplatano gałęzie.

Rozwój zabudowy na działce podlegał ewolucji. Model przemian zagospodarowania parceli został dość dobrze opracowany dla wielu ośrodków. W oparciu o lokalne przykłady proces ten możemy także śledzić także w Lublinie. Budynek mieszkalny zwykle zajmował frontową część parceli, najczęściej w pobliżu narożnika, by pozostawało miejsce na wjazd (Ryc. 1). Na tyłach posesji wystawiono założenia gospodarcze – pracownie rzemieślnicze, warsztaty, magazyny. W tej strefie lokowano także urządzenie sanitarne.

Najbardziej rozpoznawanym założeniem murowanym Wzgórza Zamkowego jest kamienna, cylindryczna wieża stojąca w południowej jego części. Bywa nazywana „donżonem”. Pojęcie to zaczerpnięte zostało z języka francuskiego i swobodnie można je tłumaczyć jako „wieża pana”. Zaś definicja zawarta w Słowniku Języka Polskiego obiekt opisuje następująco: „obronna wieża lub baszta wewnątrz średniowiecznego zamku, pełniąca rolę skarbcza i stanowiąca ostatni punkt oporu załogi.”

Lubelski zabytek liczy 14 metrów średnicy i 32 metry wysokości. Jego mury mają szerokość 3,5 metra i skrywają wewnętrzną klatkę schodową, z której wyprowadzone są wejścia do pomieszczeń zajmujących centralną część. Wieża posiada cztery piętra (Ryc. 8).

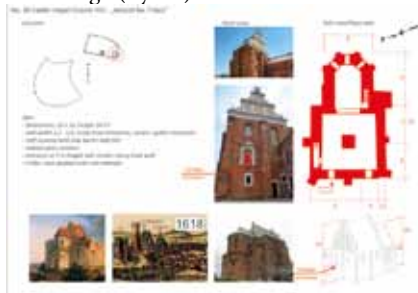


Ryc. 8. Wieża na Wzgórze Zamkowym – Donżon.

Obecnie wejście do niej znajduje się na parterze, lecz pierwotnie umieszczone było kondygnację wyżej. Prowadziły do niej drewniane schody, które w razie zagrożenia były palone. Wydaje się, że lubelski „donżon” w istocie mógł pełnić funkcję obroną. Przemawia za tym rozmieszczenie wąskich otworów strzelniczych, skierowanych ku północy i wschodowi, a więc w stronę pierwotnego wjazdu na Wzgórze Zamkowe, które zostało poprowadzone wąwozem uchodzącym doliny Czechówki. Ta przeszkoda terenowa została odkryta podczas prac geotechnicznych, widoczna jest również na obrazie Pożar Miasta Lublina z 1719 r.

Nadal trudna do rozstrzygnięcia jest osoba fundatora. Starsza literatura wybudowanie wieży niesłusznie łączyła z Danielem Romanowiczem – księciem Rusi Halickiej. Miało to nastąpić w latach 1243-1244. Inni badacze, poprzez analogie do Legnicy, jako fundatora wskazywali księcia śląskiego Henryka Brodatego. Najnowsze badania za najbardziej prawdopodobnych inicjatorów uznają Bolesława Wstydlwego – księcia krakowskiego i sandomierskiego, któremu prawdopodobnie zawdzięczamy pierwsze rozmierzenie gruntów na Wzgórze Staromiejskim. Pośród kandydatów wymieniany jest także Wacław II Czeski. Mimo wyrażonych wątpliwości, donżon jest najstarszą budowlą murowaną w Lublinie, mogącą powstać w szerokim przedziale czasowym od lat 30-tych po schyłek XIII stulecia.

Kaplica p.w. Św. Trójcy zajmuje wschodni skraj Wzgórze Zamkowego (Ryc. 9).

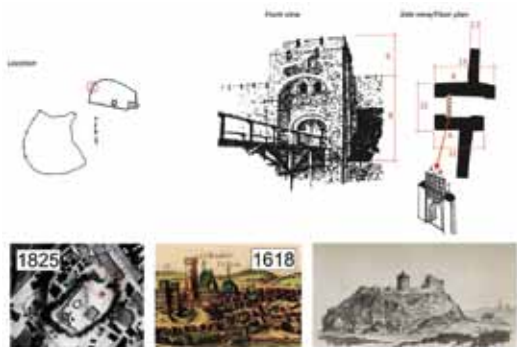


Ryc. 9. Kaplica p.w. Św. Trójcy na Wzgórze Zamkowym.

Inicjatorem powstania tego obiektu był Kazimierz Wielki. Kościół w murowanej bryle wystawiony został na początku drugiej połowy XIV wieku. Trzeba jednak zaznaczyć, że świątynia pod tym samym wezwaniem wymieniana jest w roku 1326, co oznacza iż na Wzgórze Zamkowym stał inny obiekt sakralny. Być może zlokalizowany był w zachodniej jego partii, gdyż tam został odsłonięty cmentarz szkieletowy z XII-XIII w.

Do korpusu nawy zostały dostawione obwodowe mury obronne, które także fundował ostatni z rodu Piastów król Polski. Taka relacja sprawiła, że prezbiterium wystawało ku wschodowi, poza mury. Dla części badaczy było to sugestią iż budowla skrywała w sobie wcześniejszą wieżę. Badania architektoniczne i archeologiczne wykluczyły taką możliwość. Kaplica jest wobec czego obiektem jednoczasowym, dwukondygnacyjnym, wzniesionym w stylu gotyckim. Przeznaczona była głównie dla monarchów przebywających w Lublinie. Częstym gościem był Władysław Jagiełło, który podczas 48-letniego panowania zatrzymał się w mieście nad Bystrzycą 35 razy, a w 1386 r. na zjeździe szlachty koronnej został powołany na polski tron. Z osobą tego władcy wiąże się także największa atrakcja obiektu. Polecił on udekorować ściany i sklepienia freskami w stylu bizantyjsko-ruskim. Dzieło zostało ukończone w 1418 roku o czym informuje stosowny napis. W programie malowideł uwzględnione zostały dwa wizerunki fundatora.

We wczesnym średniowieczu, od XII do XIII wieku, gdy na Wzgórze Zamkowym zlokalizowany był gród kasztelański, wjazd być może poprowadzony został wąwozem przecinającym północną część wzniesienia. Po wzniesieniu murów obronnych w połowie XIV wieku, być może przeorganizowano również przestrzeń, przenosząc wjazd na zachodnią stronę, skąd łatwiejsza była komunikacja z miastem na Wzgórze Staromiejskim (Ryc. 10).



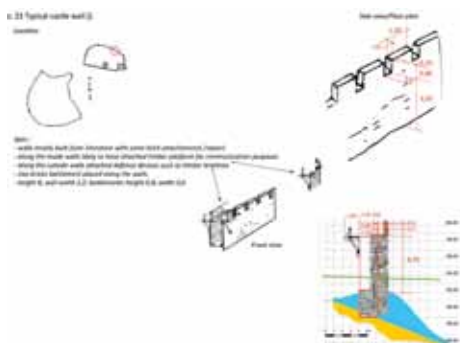
Ryc. 10. Wyobrażenie zachodniej bramy wjazdowej na Wzgórze Zamkowe.

Pośrednim potwierdzeniem takiego rozwiązania jest głębocznica odkryta w czasie badań geotechnicznych. Zapewne w bramie znajdowała się opuszczana krata



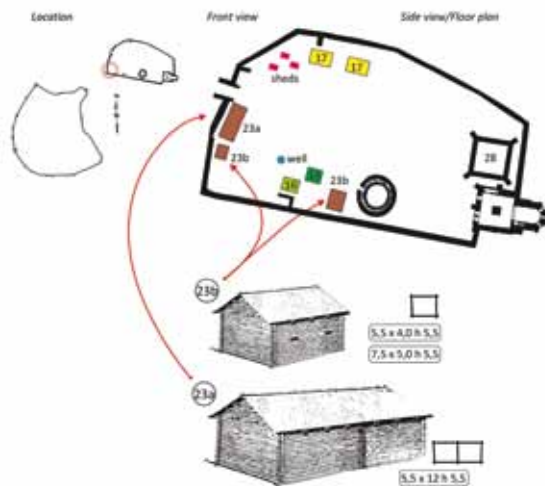
– brona, a przejazd do miasta mógł być wybudowany na drewnianym moście przerzuconym przez odnogę doliny Czechówki. Posługujemy się przypuszczeniami, bowiem średniowieczne założenia zostały wchłonięte w czasie renesansowych prac budowlanych, gdy tworzono rezydencję królewską. Ostatecznie przekształcenia są dziełem zaborców rosyjskich, którzy wystawili gmach więzienny w zachowanej do dziś bryle.

Kazimierzowskie mury obwodowe zamku nie zachowały się – zostały rozebrane albo wkomponowane w XIX-wieczny gmach więzienia. O ich wyglądzie można się jedynie przekonać na podstawie nielicznej ikonografii. Na tej podstawie przypuszczamy, że mierzyły pomiędzy 6 a 7 metrów wysokości. Zapewne zaopatrzone były w krenelaż. Po wewnętrznej stronie, poniżej blanków, mogły znajdować się drewniane chodniki, dla przemieszczania się załogi. Komunikacja mogła również odbywać się po koronach obronnego dzieła. Podobnie jak mury miejskie, także system obrony zamku, musiał być wzniesiony z miejscowego kamienia wapiennego (Ryc. 11).



Ryc. 11. Model kazimierzowskiego muru obronnego na Wzgórze Zamkowym.

O innych budynkach niż kaplica i donżon, jakie około połowy XIV wieku stały na dziedzińcu zamkowym praktycznie nic nie wiemy, mimo iż badania archeologiczne dostarczyły informacji o starszych drewnianych założeniach. Nie mniej jednak należy zakładać, że musiały się tu wznosić pomieszczenia, gdzie przebywała załoga i przetrzymywano inwentarz (Ryc. 12).



Ryc. 12. Model zabudowań gospodarczych na Wzgórze Zamkowym.

Zapewne większość z nich wzniesiona była z drewna, być może z czasem zastąpiona została murowanymi. Z pewnością, gdzieś musiał stać także budynek reprezentacyjny, gdzie nocował król, a na stałe rezydował jego przedstawiciel. Niewykluczone, iż taka budowla została umieszczona w pobliżu kaplicy. Można również zakładać, że tego rodzaju obiekt wystawiony był w zachodniej partii wzgórza odznaczającej się mniej zróżnicowaną rzeźbą.



UWAG KILKA O PRACACH PRZYGO- TOWAWCZYCH DO MODELU 3D LUBLIN OK. 1650 r.

Roman Zwierzchowski

Na wstępie wypada wyjaśnić przyjętą cezurę roku ok. 1650 roku. Mimo swej umowności jest ona szczególnie ważna w historii miasta – wyznacza bowiem moment największego rozwoju i największych przemian w wyglądzie miasta w całym okresie nowożytnym.

Rozwój ten poprzedziła wielka tragedia w 1575 r. - jeden z największych pożarów, jakie nawiedziły miasto w jego historii, jednakże dobra koniunktura w międzynarodowym handlu produktami rolnymi (bydło i zboże), którego krajowym centrum stał się Lublin, pozwoliła na względnie szybką odbudowę miasta przy jednoczesnej jego modernizacji i upiększeniu. Potrzeba odbudowy ściągnęła do Lublina grupę kilkunastu architektów-muratorów w większości pochodzących z podalpejskiej części Włoch, którzy wkrótce narzucili miejscowej architekturze tego czasu swoisty styl, będący konglomeratem późnogotyckich, późnorenesansowych, manierystycznych i wczesnobarokowych form, nazywany popularnie „renesansem lubelskim”. Do dziś uchodzi on za kulturowe „spécialité de la maison”, całego regionu z Lublinem na czele.

Widoczny wzrost znaczenia miasta, leżącego na styku ziem Wielkiego Księstwa Litewskiego, Korony i stowarzyszonej wówczas z Koroną Rusi-Ukrainy zdecydował o lokalizacji właśnie w Lublinie małopolskiej siedziby Trybunału Koronnego (1578 r.) i zespołu szkół jezuickich, oraz kilku nowych klasztorów: bernardynek, karmelitów i karmelitanek bosych, których gmachy ulokowano w bliskości murów miejskich na Korcach i Krakowskim Przedmieściu. Przebudowie w duchu „nowego” stylu poddane zostały również starsze gotyckie świątynie (bernardyńców, farę i szpitalny kościół św. Ducha), gotycki ratusz i większość staromiejskich kamienic. W 1613 r. zapoczą-

kowana została również zasadnicza rozbudowa klasztoru dominikanów, ukończona dopiero po szwedzkiej wojnie. Obecność Trybunału w mieście spowodowała też powstanie na przedmieściach pewnej liczby dworców zamożnej szlachty - klientów trybunału. Zwiększeniu poczucia bezpieczeństwa mieszkańców sprzyjała budowa w 1620 r. trzeciej linii fortyfikacji – fos i wałów ziemnych z bramą i bastionami w połowie długości obecnego Placu Litewskiego.

Kres rozwojowi i dobrobytowi miasta pośrednio położyła dekonunktura na polskie produkty rolne spowodowana zakończeniem wojny trzydziestoletniej na zachodzie Europy (1648 r.) bezpośrednio zaś dwie wojny, jakie przetoczyły się przez tę część Rzeczypospolitej, których efektem było zajęcie i złupienie Lublina przez powstańcze wojska Chmielnickiego w 1655 r., a rok później krótkotrwała lecz wyniszczająca okupacja Lublina przez wojska szwedzkie. Za cenę kontrybucji samo miasto uniknęło większych zniszczeń, zrujnowany został natomiast zamek królewski i przedmieścia – głównie żydowskie, którego ludność została niemal całkowicie wymordowana. Największe jednak straty poniósł Lublin pod względem prestiżu, zamożności i znaczenia na gospodarczej mapie Polski, tracąc swą dotychczasową ważną pozycję, godną uwiecznienia w słynnym atlasie miast świata Georga Brauna (wydany w Kolonii w 1618 r., stając się podupadłym, ledwie



trzeciorzędnym miastem Korony bez większych perspektyw na przyszłość.

Praca nad wirtualnym modelem 3D Lublina jest procesem złożonym i wieloetapowym. Pod tym względem nie różni się od innych tego typu prezentacji, coraz liczniej powstających miast. Takie opracowania realizują dwa główne cele – poznawczy – stanowią bowiem rodzaj graficznej syntezy wyników interdyscyplinarnych badań nad historią danego miasta oraz edukacyjny – prezentując je szerokiej internetowej publiczności w najbardziej przystępnej i atrakcyjnej formie trójwymiarowego wirtualnego modelu nieistniejącej już postaci miasta. Jego finalny etap konstruowania, widoczny na monitorach komputerów, tworzony jest przez wyspecjalizowanych w kreowaniu wirtualnej historycznej architektury grafików komputerowych. Poprzedza go jednak znacznie mniej efektowny, lecz konieczny, długotrwały etap prac przygotowawczych, którego końcowym „produktem” są najczęściej szkice lub rysunki 2D czterech elewacji przewidzianych do odtworzenia architektonicznych obiektów lub zespołów budynków (np. klasztorów) wykonane w określonej skali.

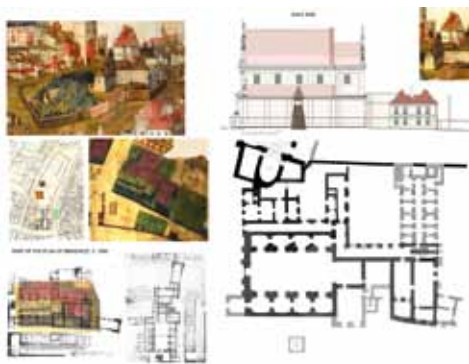


22



Karmelici-śwDuch

Towarzyszą im materiały pomocnicze w postaci współczesnych lub archiwalnych (o ile uda się takie zdobyć) rzutów samych obiektów i planów sytuacyjnych,



pozwalających zlokalizować te budowle w przestrzeni miejskiej. Nie sposób byłoby jednak odtworzyć historyczny wygląd budowli w ich historycznym kształcie bez jakichkolwiek przekazów ikonograficznych, pozwalające określić kształty ówczesnych budynków, ich kolorystykę i niekiedy szczegóły architektonicznego wystroju (np. attyk) którymi są najstarsze, najlepiej pochodzące z okresu rekonstruowanego miasta grafiki przedstawiające fragmenty miejskiej zabudowy lub całe panoramy. W przypadku Lublina istnieją dwie od dawna i powszechnie znane nowożytnie panoramy miasta – graficzny „konterfekt” Lublina Abrahama Hogenberga wykonany w pierwszej dekadzie XVII w., a opublikowany w przywołanym dziele Brauna oraz obraz z kościoła dominikanów w Lublinie znany jako „Pożar miasta Lublina w 1719 r.” - w rzeczywistości malarskie świadectwo cudu Krzyża Świętego, broniącego miasta przez ogniem.



Mimo, iż oba „portrety miasta” dzieli niemal 100 lat, słusznie uznaje się je za znakomicie uzupełniające się źródła ikonograficzne dla siedemnastowiecznego Lublina. W tym roku ponownie „odkryto” również trzecie cenne źródło ikonograficzne – namalowany ok. 1650 r. obraz z kościoła dominikanów zawierający inną panoramę miasta - od strony wschodniej.



Znany już wcześniej obraz dopiero po niedawnej konserwacji ukazał wiele niedostrzegalnych wcześniej szczegółów staromiejskiej zabudowy. Trzecim cennym, może nawet najcenniejszym źródłem dla prac nad historyczną rekonstrukcją tego okresu jest znany plan geometry Karola Bekiewicza z 1649 r., ukazujący

nie tylko położenie budowli, lecz także ich przybliżony wygląd oraz przeznaczenie.



Mimo swej fragmentaryczności – ukazuje bowiem tylko fragment przedmieścia Korce i Krakowskiego Przedmieścia - oraz pewnych niedokładności pomiarów i uszkodzeń partii na obrzeżach daje znakomity obraz zabudowy tej części nowożytnego Lublina. Pomocnym, choć dość odległym czasowo źródłem jest szkicowa mapa Lublina z 1716 r., ukazująca ogólny układ zabudowy miasta i jego przedmieść wraz z ówczesnymi, częściowo już zdekompletowanymi obwarowaniami.

W zależności od założonego i uzyskanego w końcowym efekcie stopnia wierności i szczegółowości „odwzorowania” stanu historycznego można ją określić bądź jako popularyzatorską – jedynie w dość ogólnym zarysie oddającą prawdopodobny wygląd miasta w określonym przez stronę zamawiającego przedziale czasu lub jako w pełni naukową - mającą na celu zsyntetyzowanie w graficznej postaci możliwie kompletnej aktualnej wiedzy o mieście w wybranym przez zamawiającego historycznym momencie rozwoju miasta. W przeszłości podejmowano już próby stworzenia wirtualnej, dostępnej w internecie makiety Lublina, którą ze względu na wówczas dostępne środki była wersją znacznie uproszczoną w stosunku do obecnych możliwości zarówno pod względem technicznym jak i poznawczym, odtwarzającą ponadto wygląd Lublina wcześniejszy o pół wieku (przełom XVI/XVII w.). Istotną okolicznością, przemawiającą za podjęciem kolejnej próby przybliżenia obrazu Lublina z połowy XVII w. są nowe odkrycia naukowe – głównie archeologiczne, dające pełniejszą wiedzę o stanie zagospodarowania i zabudowy miasta i jego bliższych przedmieść, mieszczących się w obwarowaniach z 1620 r. Ze względu na ograniczony czas opracowania przyjęta wstępnie formuła obecnej „makiety” musiała mieć charakter pośredni o możliwie dużym stopniu nasycenia naukową wiedzą o ówczesnym mieście w architektoniczno-przestrzennym wymiarze, z drugiej zaś - respektujący czasowe ograniczenia zmuszające do pewnych uproszczeń metodologicznych. Nie jest to za-

tem w pełni naukowa rekonstrukcja miasta z połowy XVII w. lecz bardziej ambitna od popularyzatorskiej próba odtworzenia jego przybliżonego wyglądu z maksymalnym wyzyskaniem dostępnych źródeł – w tym opisów z epoki oraz – w głównej mierze - opracowań naukowo-historycznych i specjalistycznych sprawozdań badawczych - również tegorocznych.

Spośród odtwarzanych w naszym modelu obiektów architektonicznych daje się wyodrębnić kilka podstawowych grup. Można je podzielić na budowle

a) istniejące, które dotrwały w całości lub w niemal w niezmiennym kształcie, jaki nadano im lub już miały w połowie XVII w.,

b) istniejące lecz znacznie przekształcone w późniejszym czasie, których forma architektoniczna z połowy XVII stulecia jest dość dobrze znana dzięki zachowanemu przekazom ikonograficznym i badaniom architektonicznym,

c) obiekty znacznie przekształcone, których ówczesna forma nie została utrwalona nawet w postaci rzutu ani opisu, jednakże zostały częściowo rozpoznane dzięki badaniom architektonicznym,

d) obiekty nieistniejące, których ówczesny kształt znany jest wyłącznie dzięki przekazom ikonograficznym,

e) obiekty nieistniejące, których lokalizacja, przybliżony kształt i przeznaczenie znane są tylko dzięki wykopaliskom lub na podstawie wzmianek historycznych,

f) obiekty nieistniejące, nie przebadane archeologicznie o całkowicie nieznanym kształcie, których prawdopodobna lokalizacja znana jest wyłącznie w oparciu o pisane źródła historyczne. Wypada przy tym nadmienić, że w ramach tych grup w rzeczywistości nie ma „czystych” obiektów bez reszty mieszczących się w poszczególnych kategoriach.

Skomplikowane dzieje Lublina sprawiły, że do pierwszej z wymienionych grup zaliczyć można jedynie kościołów karmelitanek bosych p.w. św. Józefa, zbudowany w całości w 2 ćwierci XVII w..



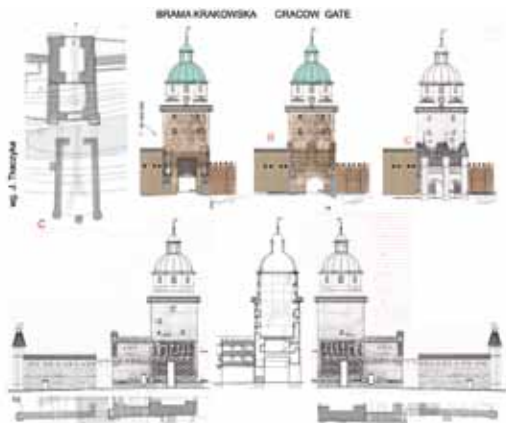
Inną, zachowaną w całości lubelską budowlą jest Brama Krakowska z charakterystycznym przedbramiem, praktycznie nie zmieniona w swym kształcie od połowy XVII w. Jej rekonstrukcja ówczesnego wyglądu mogłaby polegać wyłącznie na przywróceniu tynków na elewacjach, gdyby nie tzw. barbakan – dwuarkadowa brama z szyją, której obecność dokumentują dwa przekazy z epoki – plan Bekiewicza z poł. XVII w. i fragment panoramy A. Hogenberga z początku tego wieku.



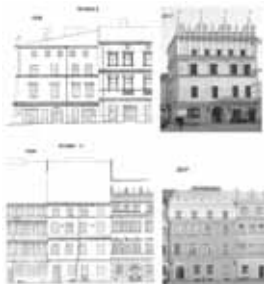
Na podstawie prowadzonych ostatnio badań archeologicznych udało się ustalić dokładną lokalizację relikwów „barbakanu”, pozwalającą na dokładniejszą rekonstrukcję całości.



24



Najliczniejszą grupę budowli tworzą obiekty drugiej w wyodrębnionych kategorii, reprezentowane głównie przez dużą część kamienic Starego Miasta i budynek ratusza, niemal całkowicie przebudowany w 2 poł. XVIII w., którego wygląd z połowy XVII w. znany jest częściowo z zachowanych dokumentów i przekazów ikonograficznych. W przypadku kilku fasad podjęto ograniczone prace rekonstrukcyjne już w końcu l. 30. i w 1 poł. l. 50. XX w., jednakże ich celem było raczej poprawienie estetyki fasad niż metodyczne



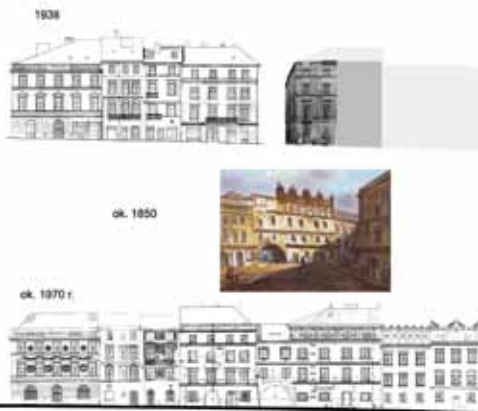
odtworzenie dawnego wyglądu. W ten sposób „postarzone” fasady otrzymały m.in. kamienice Rynek 6, Rynek 10. Wyjątkiem była najsłynniejsza z lubelskich kamienic – kamienica Rynek 12 (zw. niegdyś Sobieskich, ob. Konopniców), którą objęła konserwacja wystroju rzeźbiarskiego i dwukrotna rekonstrukcja attyki.



W dalszym ciągu odbiega ona jednak od kształtu znanego z obrazu „Pożar miasta Lublina”.

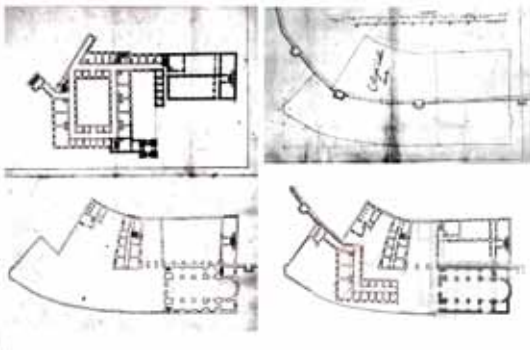


Dzięki rekonstrukcji tzw. Bramy Rybnej w oparciu o dwa widoki Leruëgo z poł. XIX w. przywrócony został ciąg zabudowy zachodniej pierzei Rynku, przerwany rozbiórką bramy w 2 poł. XIX. Widoki te ukazywały



także istniejące jeszcze wówczas attyki na pierwszych kamienicach ulicy Grodzkiej, których już nie odtworzono.

Z kolei zespół budowli pojezuickich można częściowo zakwalifikować do drugiej kategorii rekonstruowanych obiektów (istniejący kościół pojezuicki – ob. archikatedra, budynki szkoły jezuickiej), jak też do trzeciej – (nieistniejące budynki kolegium, z których najstarszy rozebrany został tuż po 1650 r.). Ten pozornie dobrze rozpoznany kompleks budynków mógł być w całości zrekonstruowany dopiero w oparciu o kilka różnych archiwalnych planów z okresu, budowy opublikowanych i opracowanych przez ks. Jerzego Paszende SJ jeszcze w ubiegłym wieku. W tym celu należało dokonać ich kompilacji, umożliwiającej odtworzenie stanu zabudowy zespołu z ok. 1650 r. (planik D).



Kształt kościoła i szkoły starano się odtworzyć metodą redukcji retrospektywnej z uwzględnieniem fragmentarycznej ikonografii. Uzyskany efekt końcowy całości jest nieco zaskakujący, gdyż - za wyjątkiem kościoła - znacznie odbiega wyglądem od dzisiejszego, szczytowego stanu pojezuickiej zabudowy, jak również



od pełnej jej postaci z 1 poł. XVIII w. znanej z publikowanych przez jezuitów planów.

Największy gabarytowo z obiektów, jaki przyszło rekonstruować – lubelski zamek królewski, okazał się również największym rekonstrukcyjnym wyzwaniem. W większości należy on bowiem do kategorii obiektów nieistniejących „d” i „e” - poza znakomicie zachowaną kaplicą zamkową i wieżą-donżonem, pozbawioną jednak całej nowożytniej partii górnej. Obie te budowle są jedynymi relikdami dawnej zamkowej struktury, która w większości uległa rozbiórce w trakcie budowy więzienia. Obecny bowiem „zamek” to zbudowany w latach 20. XIX stulecia gmach więzienia, który jest mniejszy od obwodu zamkowego, mieszcząc się w całości w obrębie zamkowego dziedzińca na planie poniżej zarys budynku w kolorze żółtym). Z braku kompleksowych badań architektonicznych zamku za jedyną podstawę do jego rekonstrukcji uznać należy archiwalne plany jego zrujnowanych fundamentów, sporządzone w końcu XVIII w. i na początku następnego wieku.



Jednakże bez całościowych badań archeologicznych ich wiarygodność może być podważana. Niemal całkowite zniszczenie zamku połączone z brakiem rysunków pomiarowych z okresu staropolskiego stawia duże wyzwanie przed rekonstruktorem takiego obiektu. Pomocne przy tym były rysunki wcześniej nieco opracowanej fazy zamku z ok. 1350 roku, znacznie jednak uboższej w zabudowę zamkowego wzgórza. Do odtworzenia bryły musiały zatem posłużyć nieodmiennie dwa znane przekazy ikonograficzne - grafika Hogenberga i fragment obrazu „Pożar miasta Lublina”, który ukazuje jednak partie zamku w stanie na poły zrujnowanym.



Pewne pojęcie o jego układzie dają graficzne i malarzkie przedstawienia jego ruin z pocz. XIX w. – sprzed jego totalnej transformacji. Kapitalne znaczenie dla możliwie kompletnej rekonstrukcji zamku z połowy wieku XVII ma zatem jego widok na rycinie Hogenberga oraz odnalezione przez badaczy opisy z końca XVI i początek XVII w., które pozostawiają jednak



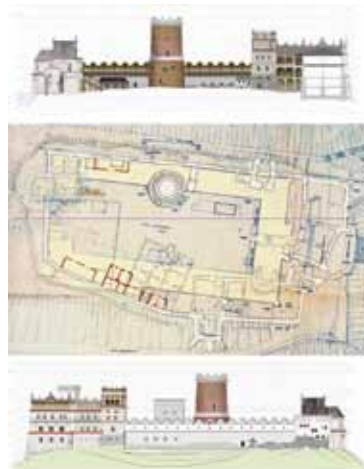
spore pole do interpretacji. Nie jest też wykluczone, że fragment frontowej części zamku z bramą uwidoczniony został również na dominikańskim obrazie z połowy XVII w.

Szczegóły architektonicznego wystroju (arkady, obramienia okien, attyki) najczęściej „pożyczane” były od znanych zabytków z epoki, co jest powszechnie przyjętą praktyką. W tym przypadku „pożyczki” udzieliły zamek w Ojcowie (Pieskowa Skała – arkady, brama) i krakowskie Sukiennice (attyki), do czego upraw-

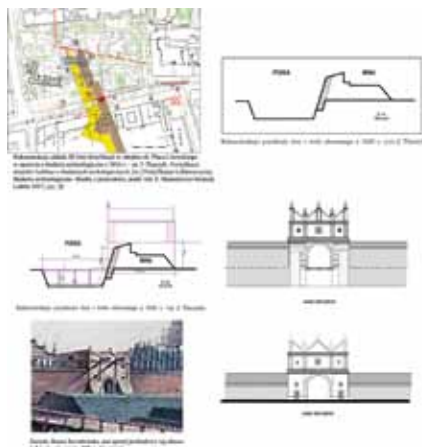


niają udowodnione kontakty krakowskich twórców z Lublinem w dobie renesansu i zbliżony czas renesansowej przebudowy. Posługując się rysunkami 2D wymagane jest przy tak złożonej strukturze przestrzennej zamku przygotowanie większej ich liczby, z dodatkowym uwzględnieniem elewacji wewnętrznych – od dziedzińca. Końcowy efekt prac ukazują dwie przy-

kładowe ilustracje dotyczące zamku - „przekrojowy” widok na wewnętrzną elewację pn. dziedzińca (u góry) i południową elewację zamku.



Przykładem rekonstrukcji ostatniego z wyodrębnionych powyżej typów jest próba graficznego „uzupełnienia” rekonstrukcji wału miejskiego o budynek bramy w osi ulicy Krakowie Przedmieście. O ile niedawne badania archeologiczne ustaliły położenie i podstawowe parametry profilu trzeciej linii miejskich umocnień (wału i fosy), to już ustalenie lokalizacji samej bramy nastęrcza pewnych trudności. Wobec braku bezpośrednich dowodów archeologicznych (jej relikwów) przyjęto, że jej położenie na linii wałów, choć niezbyt dokładnie, wskazuje tzw. plan d'Örkena z 1716 r., będący raczej planistycznym szkicem, sporządzonym do celów wojskowych, a sama brama zaznaczona jest w symboliczny sposób. Brak dokładniejszych danych sprawia, że jest to w istocie architektoniczna wizja bramy, oparta wyłącznie na archiwalnych wzmiankach o jej budowie (bez opisu, wzmiankowanym planie. Jej wygląd jest inspirowany analogicznymi, choć niekoniecznie istniejącymi bramami, w szczególności zamojską bramą Szczepczeską sprzed jej przebudowy w 1. poł. XIX w.



ARCHIWUM PAŃSTWOWE W LUBLINIE - POTENCJAŁ ZBIORÓW W PRÓBIE ODTWORZENIA XIX-WIECZNEGO LUBLINA

Olga Pikul

W ramach projektu przeprowadzona została kwerenda naukowa dedykowana fazie 1850 r., która miała na celu zebranie i analizę informacji dotyczących wyglądu zabudowy XIX-wiecznego Lublina.

Analogicznie do pozostałych faz rozważania odnosiły się do obszaru obejmującego ściśle Śródmieście (współczesny obręb geodezyjny 34-Stare Miasto, 36-Śródmieście oraz część obrębu 7-Czwartek). Kwerenda naukowa została przeprowadzona w Archiwum Państwowym w Lublinie. Główne źródło pozyskiwanych informacji stanowiły akta zespołu nr 116 - Rząd Gubernialny Lubelski z lat 1867-1918, a w szczególności teczki dotyczące Wydziału Budowlanego: Referatu I i II - Architektonicznego. Każdemu obiektowi znajdującemu się na obszarze projektowym nadano numer i umieszczono go na specjalnie stworzonej mapie.

Mapa obszaru objętego projektem (stan obecny) z numeracją nadaną obiektom położonym w jego obrębie.

Rys. Anna Zniszczyńska.

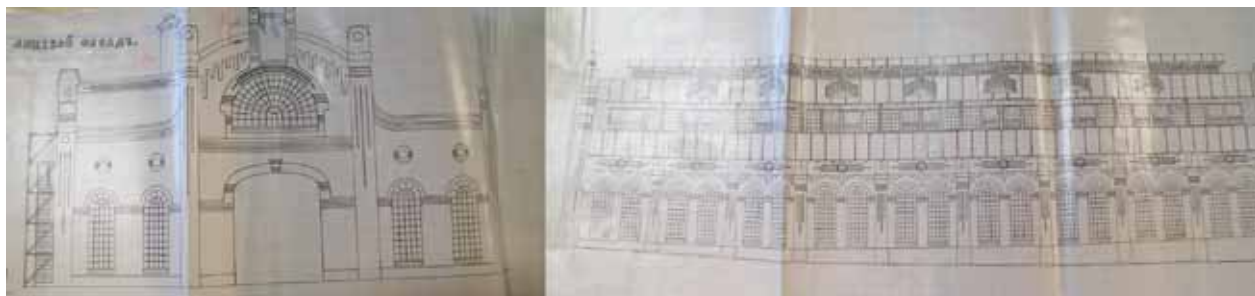


W archiwum fotografowane były wszystkie projekty budowlane ukazujące elewacje, rzuty i plany sytuacyjne na obszarze objętym projektem Approach. Analizie poddane zostały również niezrealizowane plany architektoniczne. Trudności nastręczała lokalizacja budynków, które zmieniły swą formę albo nie istnieją. Wygląd miasta uległ znacznej zmianie w trakcie i po II Wojnie Światowej, część zabudowy, a nawet ulic zniknęła bezpowrotnie z mapy Lublina. Sytuacja taka dotyczy m.in. dawnej zabudowy Podzamcza, w tym nieistniejącej ulicy Jatecznej czy Szerokiej. Pomocne w ustaleniu lokalizacji dawnej zabudowy były plany sytuacyjne dołączone do projektów oraz przypisane im XIX-wieczne numery działek. Dzięki historycznej kartografii udało się przypisać nieistniejące budynki do konkretnych parceli, a tym samym odtworzyć wygląd zabudowy dawnego Lublina. Ciekawy aspekt kwerendy stanowiły także projekty elewacji budynków ukazujące ich pierwotny wygląd, a także np. umieszczone na nich reklamy. Po segregacji materiału wszystkie akta uporządkowano datami w foldery, które, jeśli była taka możliwość, otrzymały numer przypisany z wspomnianej mapy lub współczesne numery działek umożliwiające szczegółową lokalizację. Przy okazji katalogowano również materiały dotyczące obiektów spoza obszaru projektu.

Następnie analizie poddano zespół Akta Miasta Lublina (nr 22), a zwłaszcza serię Inspekcji Budowlanej. Pomimo, iż są to archiwalia dotyczące późniejszego okresu, tj. lat 1922–1952, stanowiły cenne materiały porównawcze, umożliwiające refleksję nad rozwojem przestrzennym i architektonicznym miasta. Materiały zostały przebadane i ułożone w foldery, analogicznie jak źródła z lat wcześniejszych.

Podczas badań nad fazą projektu obejmującą 1850 r. udało się zebrać bogaty materiał na temat historycznego zespołu zabudowy oraz układu urbanistycznego dawnego Lublina, który stanowi świetną okazję do dyskusji oraz dalszych dociekań nad rozwojem, a także dziedzictwem naszego miasta.



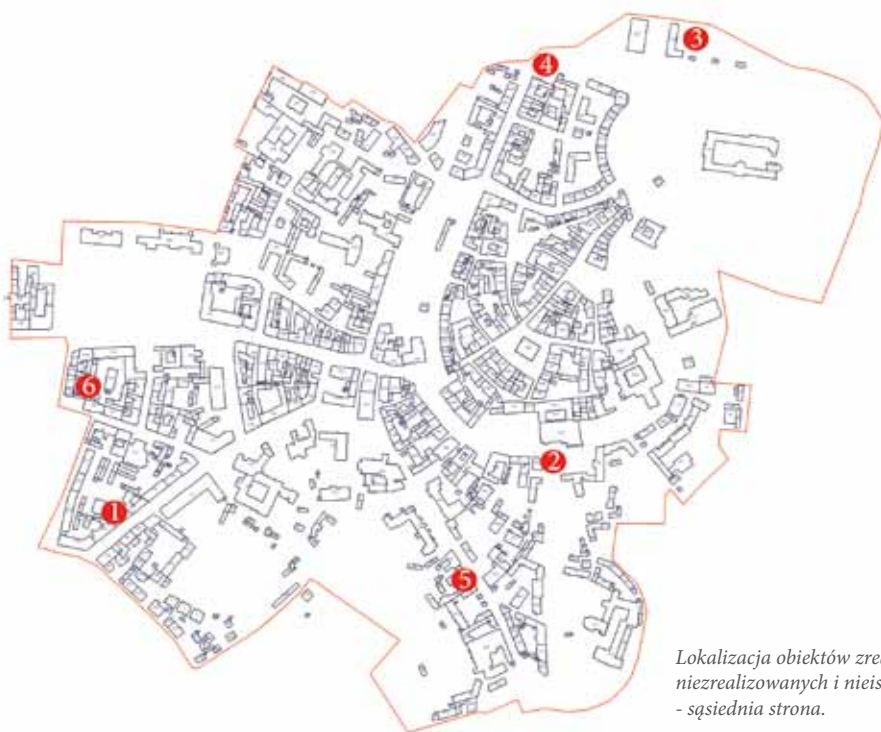


Przykład materiałów dotyczących obiektów spoza obszaru projektu: projekt odlewni w dawnej Fabryce Maszyn i Narzędzi Rolniczych „M. Wolski i Spółka”, APL, Rząd Gubernialny Lubelski BI, 1909:4, I/1021.

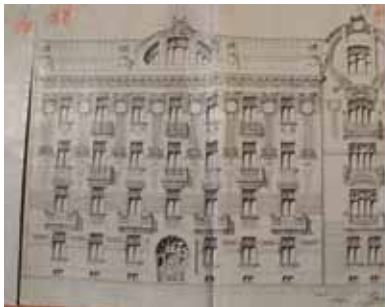
Plan Starego Miasta - APL, Rząd Gubernialny Lubelski BI, 1869:2, 9.



Plan Podzamcza - APL, Rząd Gubernialny Lubelski BI, 1874:59, 149.

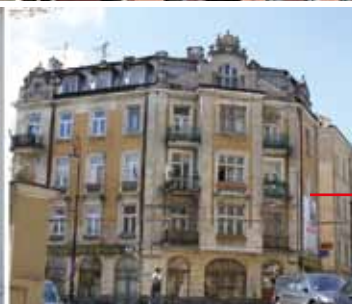


Lokalizacja obiektów zrealizowanych, niezrealizowanych i nieistniejących - sąsiednia strona.



1.

Narutowicza 25 - obiekt zrealizowany z dużymi zmianami względem projektu. APL, Rząd Gubernialny Lubelski BI, 1909:4, I/1021 . Fot. stanu obecnego Olga Pikul.



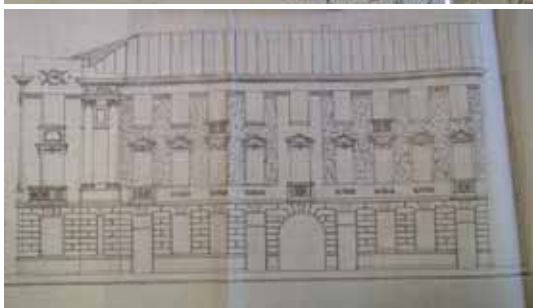
2.

Żmigród 2 - obiekt zrealizowany bez zmian względem projektu. APL, Rząd Gubernialny Lubelski BI, 1913:109, 1549. Fot. stanu obecnego Katarzyna Czerlunczakiewicz.



3.

Obiekt nieistniejący, niegdyś zlokalizowany przy obecnej Al. Tysiąclecia, działka nr 50/1, ark. 4, obr. 7. APL, Rząd Gubernialny Lubelski BI, 1908:6, 980.



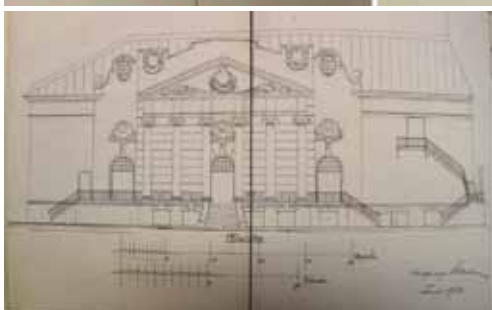
4.

Obiekt nieistniejący, niegdyś zlokalizowany przy ul. Lubartowskiej, obecnie działka nr 2, ark. 1, obr. 34. APL, Rząd Gubernialny Lubelski BI, 1907:10, 959.



5.

Obiekt niezrealizowany, planowany przy ul. Bernardyńskiej, na obecnej działce nr 3/44, ark. 6, obr. 34. APL, Rząd Gubernialny Lubelski BI, 1913:311, 1684.



6.

Obiekt niezrealizowany, planowany przy ul. Krakowskie Przedmieście / Peowiaków, na obecnych działkach nr 55/14 i 55/16, ark. 5, obr. 36. APL, Rząd Gubernialny Lubelski BI, 1912:137, 1387.

W POSZUKIWANIU DAWNEGO LUBLINA CYFROWE REKONSTRUKCJE SZANSĄ ZACHOWANIA DZIEDZICTWA KULTUROWEGO

Krzysztof Mucha

Streszczenie

„W poszukiwaniu dawnego Lublina” to całkowicie prywatny projekt autora mający na celu zbieranie wszelkich dostępnych informacji o nieistniejących obiektach architektonicznych Lublina i tworzenie na ich bazie komputerowych modeli czyli cyfrowych rekonstrukcji.

W niniejszym artykule przedstawione zostaną efekty prac nad rekonstrukcją 3 nieistniejących obiektów architektonicznych dawnego Lublina: kościoła archidiakona z końca XIII w., fary czyli kościoła parafialnego Lublina i lubelskiej Wielkiej Synagogi. Każdy z nich reprezentuje inny okres historii, każdy z nich ma inne umocowanie w materiale źródłowym i dla każdego z nich inny był cel rekonstrukcji. Różna jest też wartość tych prac z naukowego i edukacyjnego punktu widzenia. Prace nad rekonstrukcją historycznego rozwoju budynków fary oraz Wielkiej Synagogi konsultowane były z historykiem sztuki dr. Romanem Zwierchowskim.

Metodologia prac

Proces tworzenia wirtualnych rekonstrukcji można podzielić na cztery główne etapy:

- **Przygotowanie materiału referencyjnego.** Są to badania, kwerendy w archiwach, kompletowanie źródeł ikonograficznych i opisowych, oraz ich weryfikacja. Tworzą one warstwę merytoryczną i są podstawą dalszego przebiegu prac.
- **Rekonstrukcja.** To etap tworzenia cyfrowego modelu 3D. Składa się na niego zarówno przygotowanie geometrii modelu będącej reprezentacją bryły obiektu jak i tekstur, które będą symulowały użyte w nim materiały.
- **Weryfikacja.** Praktycznie przebiega on równocześnie z etapem rekonstrukcji. Polega na konsultacjach z naukowcami reprezentującymi różne dziedziny wiedzy, z którymi wyjaśniane są wszystkie wątpliwości powstałe w czasie procesu rekonstrukcji. Bazując na swej wiedzy i doświadczeniu, w oparciu o analogie lokalne lub regionalne, proponują oni rozwiązania alternatywne dla tych elementów modelu, które nie mają referencji.
- **Tworzenie ekspozycji.** To etap końcowy, którego efektem jest cyfrowy, zweryfikowany model. Jeżeli jest on uzupełniony dokumentacją to pozwala wprost na wprowadzanie późniejszych zmian

i korekt, pokazuje luki w obecnym stanie wiedzy i wskazuje kierunki dalszych badań i poszukiwań oraz ewentualnie drogę nowej debaty o obiekcie.

Należy jednocześnie zaznaczyć, że granice pomiędzy powyższymi etapami nie są ostre i w praktyce fazy te mogą przebiegać w wielu miejscach równocześnie.

Kościół archidiakona lubelskiego pod koniec XIII w.

Zadanie, które zostało postawione polegało na próbie znalezienia odpowiedzi na pytanie: czym była „wieża u mnichów” wymieniona w „Kronice halicko-wołyńskiej”, w relacji z pobytu księcia Konrada II w Lublinie w 1288 r. Termin ten występuje tylko jeden raz i tylko w tym źródle. Przeprowadzona analiza informacji pochodzących ze źródeł pisanych doprowadziła autora do wniosku, że tą wieżą mogła być dzwonnica stojąca przy kościele archidiakona na wzgórzu staromiejskim. W toku analizy planów Lublina z przełomu XVIII i XIX w. wytypowano miejsce, w którym mogły stać zarówno kościół jak i dzwonnica. Za tą lokalizacją przemawia udokumentowane tuż obok istnienie cmentarza datowanego na przełom XIII i XIV w. oraz zaznaczona na planie różnica wysokości tej części wzgórza staromiejskiego.





Ryc.1 Prawdopodobne położenie kościoła archidiacona i dzwonnicy na planie Lublina z 1830 r.



Ryc.2 Domniemany widok kościoła archidiacona i wieży-dzwonnicy.

Model kościoła o konstrukcji zrębowej jest wzorowany na najstarszych, drewnianych kościołach Małopolski. Posiada charakterystyczne dla nich cechy: wspólny dach o jednej kalenicy dla nawy i prezbiterium oraz zaskrzynienie czyli przedłużone na nawę górne partie ścian prezbiterium. Wieża typu izbicowego znana była na przełomie XIII i XIV w. i stosując analogię można założyć jej istnienie w tym okresie na wzgórzu staromiejskim.

Autor pragnie wyraźnie zaznaczyć, że zarówno wskazane miejsce jak charakter i wygląd budowli są tylko hipotezą mającą na celu ilustrację możliwego rozwiązania zapisu źródłowego. Brak jest dotychczas potwierdzenia w badaniach archeologicznych istnienia tej budowli.

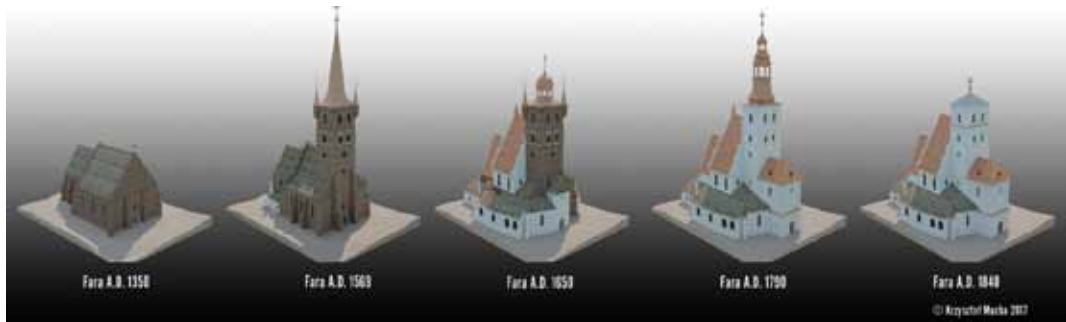
Kościół farny Lublina pw. Św. Michała Archanioła

Najstarszy, potwierdzony źródłowo, kościół parafialny Lublina doczekał się do tej pory wielu opracowań, z monografią włącznie, ma też reprezentację w postaci makiety w skali. Teren placu jest też miejscem wielokrotnie prowadzonych badań archeologicznych. Zadaniem, które zostało postawione, była weryfikacja hipotez o zmianach w bryle kościoła jakie zachodziły w czasie wielokrotnych przebudów tej budowli. Droga do osiągnięcia postawionych celów było stworzenie jednego, spójnego modelu cyfrowego, który pozwalałby na śledzenie relacji zachodzących pomiędzy poszczególnymi elementami budowli w różnych okresach czasu, i który byłby pomocny przy rekonstrukcji elementów nie mających swej reprezentacji w ikonograficznym materiale źródłowym.

Podstawą rekonstrukcji były: sprawozdania z badań archeologicznych prowadzonych w okresie od 1938 do 2002 r., opisy kościoła zawarte w sprawozdaniach z wizytacji biskupich oraz źródła ikonograficzne z epoki. Prace nad rekonstrukcją składały się z następujących etapów:

- Po raz pierwszy wykonano pełną inwentaryzację wszystkich wykopów archeologicznych, które miały miejsce na placu po farze. Pozwoliło to na wyznaczenie rzeczywistego położenia ław fundamentowych kościoła oraz analizę relacji zachodzących między nimi, np. przewiązań murów.
- Prawie w całości zrekonstruowano rozmieszczenie krypt w podziemiach kościoła i istniejący niegdyś pomiędzy nimi układ komunikacji.
- Cyfrowy model fundamentów posłużył do weryfikacji dokumentacji rysunkowej z lat 1842 i 1938 oraz oceny ich wiarygodności. Dzięki temu można było skorygować błędy zawarte w materiale źródłowym, szczególnie w dokumentacji L. Szawłowskiego.
- Stosując metodę retrogresywną wykonano model cyfrowy fary, spójny dla wszystkich okresów jej istnienia. Pozwoliło to na krytyczną weryfikację dotychczasowych hipotez nt. przekształceń jakim była poddawana bryła kościoła. Wskazano na ich częściową niezgodność z materiałem źródłowym oraz sprzeczności, które pojawiły się w trakcie analizy geometrycznej cyfrowego modelu.
- Cyfrowy model fary posłużył między innymi do wykonania wizualizacji świątyni dla „kamieni milowych” w historii Lublina, wyznaczonych w trakcie realizacji projektu „Urban Timemaps. APPROACH”.





Ryc.3 Widok fary w różnych okresach jej istnienia.



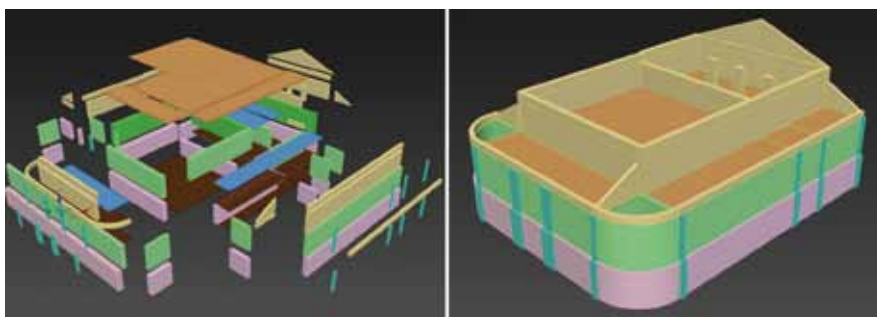
Ryc.4 Widok współczesnego placu ze zrekonstruowanym budynkiem fary.

wypróbowano szereg metod pozyskiwania informacji ze źródeł ikonograficznych oraz skorzystano z wielu możliwości współczesnego oprogramowania, w tym z technologii Image Based Modelling czyli tworzenia modelu 3D przy bezpośrednim wykorzystaniu archiwalnych zdjęć. Duże znaczenie dla dokładności i wierności rekonstrukcji tego budynku miała możliwość korzystania ze zdjęć w wysokiej rozdzielczości pozyskanych z archiwów Lublina, Warszawy i Nowego Jorku oraz zbiorów prywatnych. W trakcie prac przygotowawczych zgromadzono unikalny zbiór ikonografii, a w wyniku kwerendy w Archiwum Państwowym w Lublinie odnaleziono nieznane do tej pory dokumenty ubezpieczeniowe oraz wiele innych dokumentów dotyczących historii Wielkiej Synagogi w Lublinie w XIX i XX w. Głównie te dane posłużyły do wykonania cyfrowych modeli budynku i jego wnętrza. Zastosowanie symulacji kamery do porównania cyfrowego wnętrza Synagogi Maharszała (największej sali Wielkiej Synagogi) pozwoliło osiągnąć bardzo wysoką dokładność wymiarową i rzadko spotykaną przy cyfrowych rekonstrukcjach szczegółowość.

Stosując metodę regresji podjęto próbę odtworzenia prawdopodobnego wyglądu Wielkiej Synagogi z pierwszej połowy XIX w., sprzed jej gruntownej przebudowy, oraz pierwszej synagogi z okresu staropolskiego. Zarówno zgromadzony materiał źródłowy jak i wnioski, które pojawiły się w trakcie procesu rekonstrukcji pozwoliły zweryfikować wiele nieprawdziwych informacji jakie do tej pory można spotkać w literaturze nt. historii Wielkiej Synagogi w Lublinie.

Wielka Synagoga w Lublinie

Rekonstrukcja budynku Wielkiej Synagogi w Lublinie była zadaniem wieloaspektowym. W trakcie realizacji



Ryc.5 Elementy składowe murów będące reprezentacją treści opisu ubezpieczeniowego i model blokowy powstały na bazie tych informacji





Ryc.6 Widok Wielka Synagoga w różnych okresach jej istnienia. Rekonstrukcja.



Ryc.7 Archiwalne zdjęcie wnętrza Synagogi Maharszala i jego odpowiednik w modelu cyfrowym. Zdjęcie pochodzi z archiwum YIVO w Nowym Jorku.

Wnioski

Cyfrowa rekonstrukcja obiektu architektonicznego jest często jedynym sposobem weryfikacji informacji pochodzących z różnych źródeł dzięki ich integracji w jednym miejscu i dzięki możliwości ich bezpośredniej konfrontacji. Wnioski płynące z procesu rekonstrukcji i ewentualnie powstałe na jej bazie alternatywne rozwiązania mogą w pełni przyczynić się do zupełnie nowego spojrzenia na wydarzenia związane z historią rekonstruowanego obiektu. Cyfrowe rekonstrukcje czyli cyfrowy model i dokumentacja, która powstała przy jego tworzeniu, mogą stać się z czasem jedyną i najbardziej efektywną platformą integrującą dane, pobudzającą do naukowej dyskusji, pozwalającą na podejmowanie decyzji w wielu dziedzinach związanych z kulturą i edukacją przyczyniając się do zachowania dziedzictwa kulturowego.





ISBN 978-83-951645-0-7