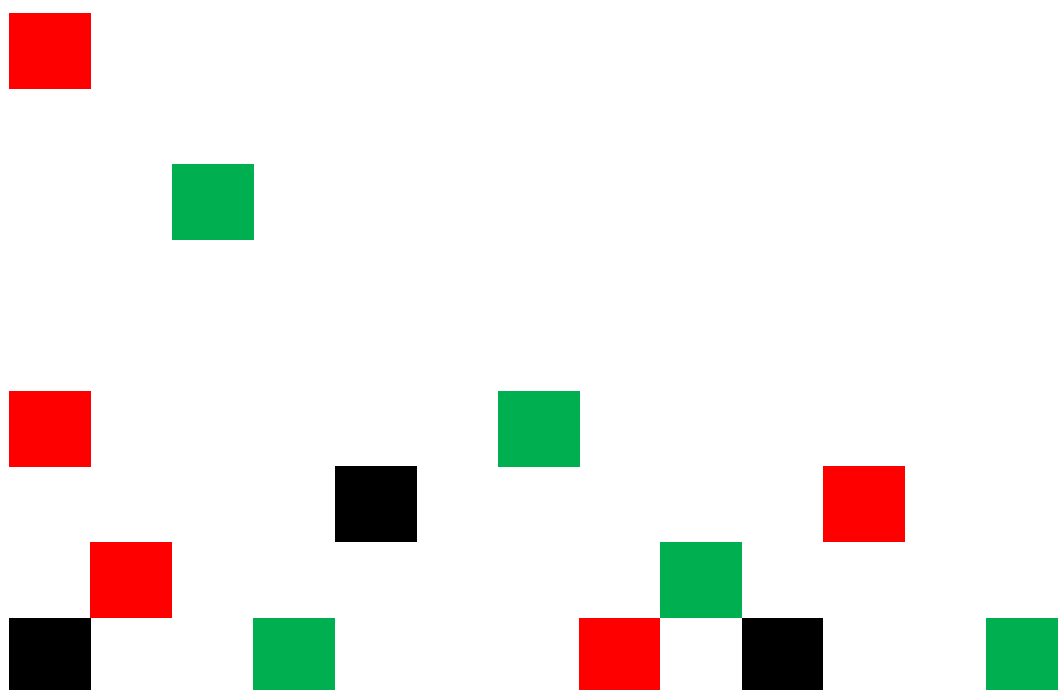




Strategia zarządzania dziedzictwem kulturowym miasta Lublin

2014-2020



Lublin 2014



Strategia zarządzania dziedzictwem
kulturowym miasta Lublin
2014 - 2020

(cultural heritage management strategy)

opracowana przez zespół
pod kierownictwem B. Szmygina



Spis treści

| | |
|---|-----------|
| SYNTEZA GENERALNYCH ZAŁOŻEŃ STRATEGII..... | 4 |
| 1. Wprowadzenie – informacje dotyczące strategii zarządzania dziedzictwem miast historycznych | 7 |
| 1.1 Charakter, zadania i zakres strategii zarządzania dziedzictwem..... | 7 |
| 1.2 Formalne podstawy strategii zarządzania dziedzictwem..... | 8 |
| 1.3 Odpowiedzialność za ochronę zabytków..... | 9 |
| 1.4 Realizatorzy strategii zarządzania dziedzictwem..... | 10 |
| | 10 |
| 1.5 Okres realizacji strategii..... | 11 |
| 2. Generalne założenia dotyczące ochrony i wykorzystania dziedzictwa miast historycznych | 13 |
| 2.1 Przedmiot strategii - współczesne rozumienie dziedzictwa..... | 14 |
| 2.2 Cel strategii - współczesne podejście do ochrony i wykorzystania dziedzictwa..... | 17 |
| 2.3 Kontekst realizacji strategii - współczesne uwarunkowania rozwoju miast..... | 20 |
| 3. Założenia dotyczące najważniejszych elementów i warunków realizacji strategii zarządzania dziedzictwem kulturowym Lublina | 26 |
| 3.1 Założenia dotyczące dziedzictwa Lublina..... | 26 |
| 3.2 Założenia dotyczące ochrony i wykorzystania dziedzictwa Lublina..... | 29 |
| 3.3 Założenia wynikające z przyjętej polityki rozwoju Lublina (i regionu)..... | 33 |
| 4 Uwarunkowania wynikające z charakterystyki zabytkowego zasobu Lublina..... | 37 |
| 4.1 Charakterystyka zasobu (przedmiotu zarządzania)..... | 37 |
| | 37 |
| 4.2 Charakterystyka systemu ochrony dziedzictwa..... | 45 |
| 4.3 Charakterystyka innych uwarunkowań określających zabytkowy zasób Lublina | 52 |
| 5. Sformułowanie misji, wizji, obszarów i celów strategii..... | 60 |
| 5.1 Misja..... | 60 |
| 5.2 Wizja..... | 61 |
| 5.3 Obszary realizacji strategii..... | 62 |
| 5.4 Cele strategiczne i szczegółowe..... | 63 |
| 6. Realizacja strategii – działania | 67 |
| 6.1 Działania podejmowane w obszarze „Planowanie”..... | 68 |
| 6.2 Działania podejmowane w obszarze „Systemy” | 72 |
| 6.3 Działania podejmowane w obszarze „Inwestycje” | 76 |



SYNTEZA GENERALNYCH ZAŁOŻEŃ STRATEGII

- Dziedzictwo rozumiane bardzo szeroko (współcześnie) tworzy *Historyczny Lublin*, który jest przedmiotem ochrony i zagospodarowania uwzględniającego wartości zabytkowe. *Historyczny Lublin* – centrum Lublina zabudowane w większości obiektami zabytkowymi i tradycyjnymi, zajmujące ok. 2 - 4 % powierzchni miasta.
- Strategia traktuje dziedzictwo i jego ochronę jako istotny czynnik rozwoju miasta, decydujący o jego tożsamości i wizerunku. Ochrona i odpowiednie zagospodarowanie *Historycznego Lublina* może być ważnym czynnikiem rozwoju i funkcjonowania Lublina.

Ochrona dziedzictwa nie jest konsumpcją ale inwestycją.

- Strategia warunkuje skuteczność ochrony dziedzictwa od włączenia jej do planów współczesnego rozwoju miasta. Dlatego strategia nie może ograniczyć się do dziedzictwa – dziedzictwo i jego ochrona jest postrzegane w kontekście funkcjonowania i rozwoju całego miasta.
- Strategia jest planem długoletnim jednak kluczowe działania związane z jej uruchomieniem powinny być zrealizowane w cyklu 6-letnim (najbliższy okres finansowy EU oraz okres korzystny z punktu widzenia kadencyjności władz samorządowych). Istota myślenia strategicznego, w tym o zarządzaniu dziedzictwem kulturowym, wymaga po wejściu na ścieżkę myślenia strategicznego pozostania na niej, a w konsekwencji - konsekwentnej okresowej ewaluacji, niezbędnych korekt i aktualizacji wypracowanego planu.
- Zasadnicze koszty finansowania powinny być poniesione z funduszy Europejskich w najbliższym cyklu finansowania, natomiast poniesienie tych nakładów powinno doprowadzić do uruchomienia mechanizmów publiczno-prywatnych.
- Zasadnicze działania strategii obejmują następujące obszary: 1. stworzenie pełnego zakresu opracowań planistycznych (elementy statyczne); 2. stworzenie systemów wsparcia dla funkcjonowania ochrony i rozwoju miasta (elementy dynamiczne); 3. realizacja inwestycji infrastrukturalnych i publicznych.



/planowanie polega na stworzeniu konkretnej formy w danym obszarze, system służy stworzeniu warunków jego realizacji/

- Strategia zakłada, że w ochronie dziedzictwa (podobnie jak w całej kulturze) nie należy podążać tylko za bieżącym zapotrzebowaniem społecznym, ponieważ jest ono ukształtowane przez cele partykularne, krótkookresowe i doraźne.
- Warunkiem otrzymania znaczących dotacji z programów unijnych jest wykorzystanie dziedzictwa jako elementu służącego nowoczesnemu funkcjonowaniu i rozwojowi miast oraz realizacji szeroko rozumianych celów społecznych, kulturalnych, ekonomicznych, ekologicznych, etc.

Dlatego ochrona dziedzictwa nie powinna być określana jako ostateczny i wyizolowany cel w działaniach określonych w strategii.



STRATEGIA ZARZĄDZANIA DZIEDZICTWEM KULTUROWYM MIASTA LUBLIN

MODEL STRATEGII





1. Wprowadzenie – informacje dotyczące strategii zarządzania dziedzictwem miast historycznych

Strategia zarządzania dziedzictwem kulturowym Lublina powinna być opracowana zgodnie z przyjętymi zasadami przygotowywania tego typu dokumentów. W odniesieniu do strategii zarządzania dziedzictwem Lublina przybierają one następującą postać.

1.1 Charakter, zadania i zakres strategii zarządzania dziedzictwem

Strategia zarządzania dziedzictwem miasta historycznego powinna określać wieloletnią wizję obejmującą ochronę, opiekę, rewaloryzację, wykorzystanie i promocję dziedzictwa.

Strategia zarządzania dziedzictwem miasta historycznego jest dokumentem określającym kierunki działań planowanych, realizowanych i koordynowanych przez samorząd (jako najważniejszego interesariusza) w zakresie ochrony i wykorzystania zabytkowego zasobu miasta ¹.

Strategia zarządzania dziedzictwem miasta historycznego powinna ukierunkować jak najszersze i jak najbardziej wszechstronne wykorzystanie potencjału dziedzictwa kulturowego, ze szczególnym uwzględnieniem najcenniejszej części zasobu (w Lublinie obszar i zasób uznany za Pomnik Historii).

Strategia zarządzania dziedzictwem miasta historycznego powinna wykraczać poza ochronę dziedzictwa i cele konserwatorskie – powinna wspomagać rozwój miasta, wzmocniać

¹ Interesariusze (stakeholders) – osoby, grupy, instytucje, organizacje, itp., których związek z daną sprawą sprawia, że podjęte decyzje mają istotny wpływ na ich życie (interesy). Dlatego interesariusze mają prawo do wyrażania opinii oraz współuczestniczenia w podejmowaniu decyzji.



STRATEGIA ZARZĄDZANIA DZIEDZICTWEM KULTUROWYM MIASTA LUBLIN

i uatrakcyjnić jego wizerunek i tożsamość, poprawiać ład przestrzenny, poprawiać warunki życia jego mieszkańców, podnosić atrakcyjności miasta jako produktu turystycznego.

Strategia zarządzania dziedzictwem miasta historycznego jest dokumentem prognostycznym i programowym, nie mającym bezpośrednich skutków w rozumieniu przepisów prawa administracyjnego.

Strategia zarządzania dziedzictwem miasta historycznego z zasady jest dokumentem programowym, a więc nie formułuje szczegółowych rozwiązań. Strategia określa natomiast misję, wizję, obszary działania, cele strategiczne, cele szczegółowe i zadania. Szczegółowe opracowania danych, analizy, rozwiązania organizacyjne, przygotowanie planów należą już do realizacji strategii.

1.2 Formalne podstawy strategii zarządzania dziedzictwem

Charakter i znaczenie strategii określają jej formalne podstawy w całym systemie zarządzania w danej dyscyplinie. W Polsce sytuacja w zakresie przygotowania dokumentów planistycznych i programowych zarządzania dziedzictwem wynika przede wszystkim z uregulowań prawnych, które nakładają na samorzady wszystkich szczebli obowiązek opracowania programów opieki nad zabytkami. Obowiązek ten wynika z art. 87 ustawy z dnia 23 lipca 2003 r. o ochronie zabytków i opiece nad zabytkami (Dz. U. Nr 162, poz. 1568 z późn. zm.). Programy opieki dla jednostek terytorialnych tworzy się odpowiednio do Krajowego Programu Ochrony Zabytków i Opieki nad Zabytkami, który w praktyce nie został formalnie wdrożony (przyjęto jedynie tezy do programów opracowane przez zespół pod kierunkiem prof. B. Rouby²). Dlatego tylko część jednostek samorządowych wywiązuje się z tego obowiązku.

W praktyce programy powielają pewien schemat, który problematykę ochrony nad zabytkami sprowadza do opisu uwarunkowań związanych z ochroną zasobu, charakterystyki zasobu i zestawień statystycznych oraz sformułowania priorytetów i zadań. Dokumenty te – choć

² <http://www.kobidz.home.pl/pliki/tezy.pdf>



STRATEGIA ZARZĄDZANIA DZIEDZICTWEM KULTUROWYM MIASTA LUBLIN

czasami obszerne – mają więc charakter ogólny. Poza tym są opracowywane na okres 4 lat, co sprawia, że nie mają charakteru strategicznego³.

W tej sytuacji nie ma wzorców dla opracowania strategii zarządzania dziedzictwem, chociaż zalecenia w tym względzie zostały sformułowane w tezach do Krajowego Programu Ochrony Zabytków i Opieki nad Zabytkami już w 2004 roku⁴. W konsekwencji w Polsce nie opracowuje się również strategii zarządzania dziedzictwem miast⁵.

1.3 Odpowiedzialność za ochronę zabytków

Ważnym elementem związanym ze strategią zarządzania dziedzictwem jest kwestia formalnej odpowiedzialności za jego ochronę. Kwestie te są określone w ustawie o ochronie i opiece nad zabytkami (2003).

Ustawa określa organy administracji powołane do ochrony zabytków i opieki nad zabytkami oraz ich kompetencje. Na poziomie administracji rządowej jest to Minister Kultury i Dziedzictwa Narodowego, w którego imieniu działa Generalny Konserwator Zabytków oraz wojewoda, w imieniu którego działa Wojewódzki Konserwator Zabytków (art. 89). Zadania Wojewódzkiego Konserwatora Zabytków wymienione są w art. 91 ust. 4 ustawy. Możliwe jest też tworzenie ciał doradczych (art. 97 - 99).

Ustawa określa również zobowiązania administracji samorządowej w zakresie ochrony i opieki nad zabytkami⁶. Niezależnie od szczebla mają one przede wszystkim obowiązek posiadania aktualizowanego co 4 lata programu opieki nad zabytkami, które powinny kompleksowo określać wszystkie elementy konieczne dla skutecznej ochrony zabytków (art. 87).

³ Do wyjątków należy *Program Opieki nad Zabytkami Miasta Stołecznego Warszawy*, w którym założono, że jego cel i priorytety są przyjęte do realizacji do roku 2020, zgodnie z większością strategicznych dokumentów miejskich (s.5).

⁴ W celach działań, w punkcie 2. *W zakresie działań o charakterze systemowym, zapisano: Przygotowanie strategii ochrony dziedzictwa kulturowego wytyczającej główne założenia koncepcji ochrony w Polsce. Wprowadzenie jej do polityk sektorowych we wszystkich dziedzinach i na wszystkich poziomach zarządzania i gospodarowania.*

⁵ Opracowania wykonywane dla miast - np. *Program Opieki nad Zabytkami Gminy Miejskiej Kraków na lata 2010-2014*, generalnie również powielają założenia Programów Opieki nad Zabytkami.

⁶ Do zadań samorządów należą również obowiązki wynikające z ustawy o samorządzie gminnym: art. 7, m. in. działalność w zakresie kultury, w tym bibliotek gminnych i innych instytucji kultury oraz ochrony zabytków i opieki nad zabytkami



STRATEGIA ZARZĄDZANIA DZIEDZICTWEM KULTUROWYM MIASTA LUBLIN

Wszystkie organy administracji publicznej, które zgodnie z ustawą są odpowiedzialne za ochronę nad zabytkami, mają szereg obowiązków. Są one następujące: *zapewnienie warunków prawnych, organizacyjnych i finansowych umożliwiających trwałe zachowanie zabytków oraz ich zagospodarowanie i utrzymanie; zapobieganie zagrożeniom mogącym spowodować uszczerbek dla wartości zabytków; udaremnianie niszczenia i niewłaściwego korzystania z zabytków; przeciwdziałanie kradzieży, zaginięciu lub nielegalnemu wywozowi zabytków za granicę; kontrolę stanu zachowania i przeznaczenia zabytków; uwzględnianie zadań ochronnych w planowaniu i zagospodarowaniu przestrzennym oraz przy kształtowaniu środowiska (art.4).*

Generalnie w polskim systemie za opiekę nad zabytkami odpowiada ich właściciel lub posiadacz. Na mocy ustawy jest on zobowiązany do zapewnienia wielu warunków mających zagwarantować odpowiednie utrzymanie zabytku (art. 5, 25, 26, 28, 30, 31, 36). Gdy właścicielem lub posiadaczem zabytku jest samorząd ma on takie same obowiązki: *Sprawowanie opieki nad zabytkami, w tym finansowanie prac konserwatorskich, restauratorskich i robót budowlanych przy zabytku, do którego tytuł prawny posiada jednostka samorządu terytorialnego, jest zadaniem własnym tej jednostki (art.71).*

Generalnie więc w mieście historycznym kluczowa rola i odpowiedzialność za ochronę zasobu dziedzictwa przypada samorządowi, zarówno jako organowi administracji publicznej oraz jako właścicielowi zabytków (znaczącemu w przypadku Lublina).

1.4 Realizatorzy strategii zarządzania dziedzictwem

Realizacja strategii zarządzania dziedzictwem musi być działaniem zespołowym, podejmowanym w skali całego miasta. Działania w skali całego zabytkowego zasobu miasta wymagają więc współpracy bardzo szerokiego kręgu interesariuszy. Tworzą go przede wszystkim jednostki samorządu (wszelkich szczebli), służby konserwatorskie, właściciele i użytkownicy obiektów zabytkowych, instytucje kultury, przedsiębiorcy (szczególnie sektora usług turystycznych), kościoły, środowiska akademickie, media. Aktywna i partnerska współpraca wszystkich interesariuszy jest koniecznym warunkiem realizacji strategii, co w żaden sposób nie zmienia faktu, że liderem tych działań może być tylko samorząd.



STRATEGIA ZARZĄDZANIA DZIEDZICTWEM KULTUROWYM MIASTA LUBLIN

W tym kontekście należy jednak podkreślić istotne ograniczenia wynikające ze ścisłego określenia zadań własnych gminy. Działania gminy w stosunku do zasobu pozostającego jej własnością mogą mieć charakter bezpośredni – jako zadania własne. W przypadku zasobu należącego do innych podmiotów możliwości działania gminy są ograniczone – możliwe jest jednak inspirowanie, wspomaganie, zachęcanie, dotowanie zabytków wpisanych indywidualnie do rejestru zabytków, uwzględnianie problematyki zabytków w opracowaniach planistycznych (studium i miejscowe plany zagospodarowania przestrzennego). Problem ten ma szczególne znaczenie w odniesieniu do obszaru „Inwestycje”.

Trzeba też zwrócić uwagę, że sposób organizacji zespołu realizatorów strategii zarządzania dziedzictwem nie ma żadnych obowiązujących modeli. Wynika to przede wszystkim z faktu, że w Polsce ochrona dziedzictwa tradycyjnie była zadaniem służb konserwatorskich realizowanym w obrębie systemu ochrony zabytków. System ten nie został jednak zbudowany według założonego schematu - system i tworzące go elementy nie zostały zaplanowane jako całość. System i jego elementy były tworzone odrębnymi decyzjami, w różnym czasie, podlegają modyfikacjom, są częścią różnych struktur, zależą od różnych organów decyzyjnych⁷. Dlatego system ten nie może być podstawą organizacji i koordynacji działań na szeroką skalę (niezbędną do realizacji strategii). Oznacza to, że konieczne jest dopiero stworzenie zespołu – określenie jego składu, kompetencji, podstaw prawnych, finansowania, struktury, itd., który może realizować strategię (zapewniając współpracę najistotniejszych interesariuszy).

1.5 Okres realizacji strategii

Strategia jest dokumentem długookresowym – formułowana w stosunku do przedmiotu strategii wizja powinna mieć charakter wieloletni, sięgający co najmniej dekady. Z założenia strategia powinna przekraczać zwyczajowe okresy operacyjnego planowania – związane z budżetem (roczne) czy zwyczajowymi okresami kadencji władz (czteroletnie). Jednocześnie

⁷ System bezpośrednio obejmujący tradycyjnie zadania związane z ochroną i konserwacją zabytków musi obejmować takie elementy jak: organizacja systemu ochrony zabytków, służby konserwatorskie, identyfikacja zasobu dziedzictwa, badania zabytków, finansowanie ochrony zabytków, legislacja dotyczące ochrony zabytków, monitoring zabytków, edukacja konserwatorska, promocja i popularyzacja ochrony zabytków, ochrona i konserwacja zabytków (działania praktyczne)



STRATEGIA ZARZĄDZANIA DZIEDZICTWEM KULTUROWYM MIASTA LUBLIN

jednak wizja określona w strategii musi mieć oparcie w dostępnych zasobach informacji, aktualnym stanie wiedzy i budowanych na tej podstawie prognozach. Tak więc strategia choć formułuje pewną odległą wizję (cel), to musi mieć realistyczne oparcie. Tymczasem im szybciej w danej dziedzinie zachodzą przemiany, tym trudniej jest przewidywać przyszłość. Dlatego okres realizacji strategii jest proporcjonalny do możliwości przewidywania zmian.

Dla przyjęcia okresu realizacji strategii mogą mieć również znaczenie determinujące je czynniki. W przypadku strategii zarządzania dziedzictwem miast historycznych takim czynnikiem są obecnie możliwości jej finansowania. W Polsce największe możliwości finansowe tworzą programy Unii Europejskiej; również ochrona dziedzictwa i rewitalizacja miast historycznych w największym zakresie może być wsparta środkami z grantów unijnych. W 2014 r. rozpoczyna się kolejny okres programowania dla budżetu Unii. Będzie on obejmował lata 2014-2020. Dlatego okres ten został przyjęty jako okres planowania strategicznego dla wielu planów realizowanych przez miasta i regiony.

Tak więc ze względów realizacyjnych dla strategii zarządzania dziedzictwem w miastach historycznych w pełni uzasadnione jest przyjęcie perspektywy 6-letniej (2014-2020). Oznacza to, że zasadnicze działania uruchamiające i kierunkujące założone przekształcenia powinny być podjęte w tym okresie, natomiast oczywiście cały proces przekształcenia miasta do określonej w strategii postaci, będzie trwał znacznie dłużej.

2. Generalne założenia dotyczące ochrony i wykorzystania dziedzictwa miast historycznych

Strategia zarządzania dziedzictwem w mieście historycznym jest dokumentem, który powinien opierać się o szereg założeń. Założenia te powinny dotyczyć głównych elementów i warunków objętych strategią.

Po pierwsze, konieczne jest sformułowanie generalnych założeń dotyczących przedmiotu, celów i zasad postępowania w obszarze strategii (rozdział 1).

Po drugie, konieczne jest określenie założeń dotyczących najważniejszych elementów i warunków realizacji strategii w danym mieście (rozdział 2).

Po trzecie, konieczne jest przedstawienie szczegółowych uwarunkowań ważnych dla realizacji strategii w danym mieście (rozdział 3).



Punktem wyjścia dla sformułowania pierwszej grupy wymienionych założeń jest specyfika dokumentu jakim jest strategia.

Strategia jest dokumentem o charakterze planistycznym, który formułuje wizję przedmiotu strategii w określonej przeszłości, określając działania prowadzące do jej realizacji. Opracowanie strategii wymaga więc przyjęcia określonych uwarunkowań, które stworzą ramy (kontekst) dla określenia jej przedmiotu, stworzenia owej wizji oraz wskazania działań umożliwiających jej realizację.

W przypadku strategii zarządzania dziedzictwem miasta oznacza to przede wszystkim określenie współczesnej koncepcji dziedzictwa (przedmiot strategii), współczesnego rozumienia ochrony i zarządzania dziedzictwem (celu działań podejmowanych w stosunku do przedmiotu) oraz współczesnych uwarunkowań funkcjonowania i rozwoju miast (generalny kontekst realizacji strategii).



STRATEGIA ZARZĄDZANIA DZIEDZICTWEM KULTUROWYM MIASTA LUBLIN

W odniesieniu do strategii zarządzania dziedzictwem Lublina te trzy elementy należy określić w następujący sposób.

2.1 Przedmiot strategii - współczesne rozumienie dziedzictwa

Określenie przedmiotu strategii zarządzania dziedzictwem miasta historycznego polega przede wszystkim na przyjęciu sposobu rozumienia dziedzictwa. Dziedzictwo w sensie dosłownym zakłada istnienie podmiotu przejmującego odziedziczone wartości, jak i samego przedmiotu dziedziczenia. Określając współczesne rozumienie dziedzictwa – i tym samym zasób dziedzictwa – można generalnie przyjąć dwa punkty widzenia.

Po pierwsze, w stosunku do zasobu dziedzictwa w polskich miastach historycznych należy przyjąć rozumienie wynikające z dokumentów formalnych. Podstawą prawną ochrony dziedzictwa kulturowego w Polsce jest *Ustawa z dnia 23 lipca 2003 r. o ochronie zabytków i opiece nad zabytkami (Dz. U. nr 162/2003, poz. 1568)*, określająca m.in. rozumienie zabytku oraz formy jego ochrony i opieki.

Bazową definicję zabytku zawiera art. 3 ustawy. Zabytek określono jako nieruchomość lub rzecz ruchomą, ich części lub zespoły, będące dziełem człowieka lub związane z jego działalnością i stanowiące świadectwo minionej epoki bądź zdarzenia, których zachowanie leży w interesie społecznym ze względu na posiadaną wartość historyczną, artystyczną lub naukową. W dalszej kolejności dokonano pewnych dookreśleń. W art. 6 jako zabytki nieruchome wskazuje się *krajobraz kulturowy, układy urbanistyczne, ruralistyczne i zespoły budowlane, dzieła architektury i budownictwa, dzieła budownictwa obronnego, obiekty techniki, cmentarze, parki, ogrody i inne formy zaprojektowanej zieleni, miejsca upamiętniające wydarzenia historyczne lub działalność wybitnych osobistości bądź instytucji*. Za zabytki ruchome uznaje się *dzieła sztuk plastycznych, rzemiosła artystycznego i sztuki użytkowej, kolekcje, numizmaty oraz pamiątki historyczne, wytwory techniki, materiały biblioteczne, instrumenty muzyczne, wytwory sztuki ludowej i rękodzieła oraz inne obiekty etnograficzne oraz przedmioty upamiętniające wydarzenia historyczne bądź działalność wybitnych osobistości lub instytucji*. Z kolei kategorię zabytków archeologicznych tworzą *pozostałości terenowe pradziejowego i historycznego osadnictwa, cmentarzyska, kurhany, relikty działalności gospodarczej, religijnej i artystycznej*. Ustawowej ochronie podlegają też



STRATEGIA ZARZĄDZANIA DZIEDZICTWEM KULTUROWYM MIASTA LUBLIN

nazwy geograficzne, historyczne lub tradycyjne nazwy obiektu budowlanego, placu, ulicy lub jednostki osadniczej.

Określenie zabytku przedstawione w art. 3 z konieczności ma charakter ogólnej definicji, którą w pewnym tylko zakresie konkretyzuje wyszczególnienie grup typologicznych obiektów, które mogą być uznane za zabytki. Dlatego dla określenia zasobu zabytków w mieście historycznym większe znaczenie ma ustawowe określenie prawnych form ochrony zabytków. Są one realizowane w praktyce, a więc mogą być wykorzystane jednocześnie jako podstawowa forma określania zabytkowego zasobu.

Zgodnie z zapisami ustawy, w Polsce są cztery prawne formy ochrony zabytków (art. 7);

- *wpis do rejestru zabytków*, który dla zabytków znajdujących się na terenie województwa prowadzi Wojewódzki Konserwator Zabytków. Ustawa określa procedurę dokonywania wpisu, skreślenia zabytku z rejestru oraz skutki prawne w zakresie uprawnień i obowiązków wynikających z wpisania obiektu do rejestru zabytków,
- *uznanie za pomnik historii* zabytku nieruchomego wpisanego do rejestru zabytków lub parku kulturowego o szczególnej wartości dla kultury przez Prezydenta Rzeczypospolitej Polskiej na wniosek ministra właściwego do spraw kultury i ochrony dziedzictwa narodowego (po uzyskaniu opinii Rady Ochrony Zabytków),
- *utworzenie parku kulturowego* w celu ochrony krajobrazu kulturowego oraz zachowania wyróżniających się krajobrazowo terenów z zabytkami nieruchomymi charakterystycznymi dla miejscowej tradycji budowlanej i osadniczej (może być utworzony na podstawie uchwały rady gminy po zasięgnięciu opinii Wojewódzkiego Konserwatora Zabytków),
- *ustalenia ochrony w miejscowym planie zagospodarowania przestrzennego* albo w decyzji o ustaleniu lokalizacji inwestycji celu publicznego, decyzji o warunkach zabudowy, decyzji o zezwoleniu na realizację inwestycji drogowej, decyzji o ustaleniu lokalizacji linii kolejowej lub decyzji o zezwoleniu na realizację inwestycji w zakresie lotniska użytku publicznego.

Każda z wymienionych form ochrony może być realizowana w miastach historycznych. Tak więc zasadniczy zbiór dziedzictwa jest tożsamy przede wszystkim z zasobem rejestru.



STRATEGIA ZARZĄDZANIA DZIEDZICTWEM KULTUROWYM MIASTA LUBLIN

zabytków – w tym również rejestrem zabytków archeologicznych, pomnikiem historii (jeżeli jest), parkiem kulturowym (jeżeli jest) oraz zasobem określonym poprzez ustalenia miejscowego planu zagospodarowania przestrzennego.

W praktyce powszechną formą identyfikacji zasobu są również ewidencje zabytków. Statystycznie zbiór ten jest liczniejszy nawet niż zbiór zabytków rejestrowych (w skali ogólnokrajowej), a jego wartość utrwaliły przepisy zalecające konieczność uzgadniania prac przy tych obiektach na zasadach takich jak w obiektach rejestrowych.

Coraz powszechniejsze w miastach historycznych są również spisy zabytków architektury najnowszej, sporządzane przez różnego rodzaju gremia (nie ma w tym względzie ogólnopolskich przepisów). Te zbiory obiektów (jako odrębna grupa typologiczna) nie są formalnie ujęte ustawą o ochronie i opiece nad zabytkami z 2003 roku, jednak możliwość ich ochrony tworzą zapisy ustawy o planowaniu i zagospodarowaniu przestrzennym⁸. Dlatego coraz częściej są ograniczane ich przekształcenia, a objekty te są obejmowane prawnymi formami opieki (najczęściej jest to ewidencja). Tak więc i ta grupa – szczególnie gdy już została zidentyfikowana – powinna być traktowana jako zasób dziedzictwa.

Po drugie, określając rozumienie dziedzictwa można odwołać się do teorii konserwatorskiej. W świetle współczesnej teorii konserwatorskiej dziedzictwo jest rozumiane bardzo szeroko. Dziedzictwo jest rozumiane w sposób podmiotowy, bez ograniczeń czasowych i rzeczowych, niezależnie od jakiegokolwiek charakterystyki materiałowej, funkcjonalnej, technicznej, wykonawczej i in. Dziedzictwem może być wszystko, czemu przypiszemy wartość historyczną, artystyczną, dokumentalną, symboliczną, kulturową, etc.

Tabela 1. Miasta historyczne jako dziedzictwo wg Rekomendacji HUL z 2011 r.

| ELEMENTY, CECHY I CELE CHARAKTERYZUJĄCE PODEJŚCIE DO MIAST HISTORYCZNYCH | PODEJŚCIE HUL /REKOMENDACJA 2011/ |
|---|---|
| Przedmiot Rekomendacji /elementy objęte podejściem/ | HUL /wszelkie elementy, wartości, relacje, procesy tworzące miasto/ |
| Co jest przedmiotem analizy i planów ochrony? | Całe miasto historyczne /elementy i czynniki konserwatorskie i pozakonserwatorskie/ |
| Stosunek do zmian i przekształceń | Zmiany są elementem naturalnym; są immanentną cechą każdego miasta /także historycznego/ |

⁸ Ochrona dóbr kultury współczesnej jest określona w art. 1, ust. 2, pkt 4; art. 10, ust. 1, pkt 4 i ust. 2, pkt 4; art. 5, ust. 2, pkt 4; art. 54, ust. 2, pkt b - ustawa z dnia 27 marca 2003 roku o planowaniu i zagospodarowaniu przestrzennym (Dz.U. Nr 80, poz.717, z późn. zm.).



STRATEGIA ZARZĄDZANIA DZIEDZICTWEM KULTUROWYM MIASTA LUBLIN

| | |
|--|---|
| Nadrzędny cel działań podejmowanych w mieście historycznym | Brak nadrzędnego celu /równorzędne cele: ochrona dziedzictwa, zrównoważony rozwój, spójność społeczna/ |
| Sposób określania celów i wartości | Specjaliści + konsultacje społeczne /wymagana społeczna akceptacja/ |
| Cel działań konserwatorskich | Ochrona dziedzictwa + inne cele /np. rozwój/ Konserwator odpowiada również za inne cele |

Tak szerokie rozumienie dziedzictwa jest obecne praktycznie we wszystkich dokumentach doktrynalnych, które powstały na przestrzeni ostatnich dziesięcioleci. Już Karta Wenecka z 1964 roku tworzyła podstawy szerokiego rozumienia dziedzictwa (art. 1). W odniesieniu do miast historycznych przełomowe i jednoznaczne zapisy zawarto w Karcie Waszyngtońskiej z 1987 roku, w której zapisano że wszystkie miasta są historyczne, ponieważ swoją formą (urbanistyczną i architektoniczną) zaświadcza o swoim rozwoju i historii. Ostatecznym etapem holistycznego i podmiotowego traktowania dziedzictwa jest Rekomendacja HUL UNESCO z roku 2011 (szczegóły podejścia przedstawione w tabeli 1.).

2.2 Cel strategii - współczesne podejście do ochrony i wykorzystania dziedzictwa

W określaniu celu strategii - czyli celu ochrony dziedzictwa, podobnie jak w przypadku określania przedmiotu strategii, można przyjąć dwa punkty widzenia. Po pierwsze można uznać, że ochrona dziedzictwa jest celem samym w sobie. Po drugie można założyć, że ochrona dziedzictwa służy również osiągnięciu celów pozakonserwatorskich. Obydwa punkty widzenia mają oparcie we współczesnej praktyce i teorii konserwatorskiej, dlatego powinny być przyjęte i przedstawione.

Pierwszy punkt widzenia – który można nazwać tradycyjnym – ma jednoznaczne oparcie w ustawie o ochronie i opiece nad zabytkami z 2003 roku. W artykule 4 określono szereg działań, które wchodzą w zakres pojęcia „ochrona zabytków”, natomiast artykuł 5 wymienia działania, które powinna obejmować „opieka nad zabytkami”. Zespoły tych działań uzupełniają się ze względu na zakres oraz kluczowych partnerów w ochronie zabytków (administracja i właściciele). Stworzony w ten sposób zespół działań obejmuje zasadnicze problemy, które powinny być rozwiązane by ochronić zabytek i jego wartości – od badania



STRATEGIA ZARZĄDZANIA DZIEDZICTWEM KULTUROWYM MIASTA LUBLIN

i wstępnego zabezpieczenia zabytku, poprzez prace konserwatorskie, aż do udostępnienia i monitoringu zabytku. Ustawa przewiduje też rozwiązanie problemów prawnych, własnościowych, finansowych, merytorycznych, etc., aż do kwestii kar za niewłaściwe postępowanie z zabytkami.

Potwierdzenie i rozwinięcie takiego podejścia do ochrony dziedzictwa zawarte jest też w innych zapisach ustawy. Przede wszystkim znaczący jest art. 87, który określa cele programów opieki nad zabytkami tworzone przez administrację samorządową. W programach tych uwaga ma być również skoncentrowana na ochronie zabytków jako celu zasadniczym.

Tak więc polska ustawa jednoznacznie pozwala uznać, że celem postępowania z zabytkami jest ich ochrona (zachowanie ich wartości). Działania i system, który tworzony jest na mocy ustawy, służy zachowaniu formy i substancji zabytków.

Drugi sposób podejścia do ochrony dziedzictwa jest przedstawiany w różnych dokumentach programowych poświęconych tej kwestii. Wykładnią współczesnego podejścia do ochrony dziedzictwa są najważniejsze dokumenty międzynarodowe, które dotyczą tej problematyki.

Jako pierwszą warto wskazać *Konwencję w sprawie światowego dziedzictwa kulturalnego i naturalnego*, przyjętą na 17. sesji Konferencji Generalnej UNESCO w 1972 r. w Paryżu. Dokument ten stał się podstawą najważniejszego w skali światowej ruchu na rzecz ochrony dziedzictwa (*Lista Światowego Dziedzictwa UNESCO*). Konwencja dokonała istotnego przełomu obejmując razem dobra natury i kultury – całe środowisko zostało potraktowane holistycznie. Zbudowano jeden system analizy, oceny i ochrony dóbr kultury i natury – czyli całego środowiska. Co więcej, chociaż podstawowym celem Konwencji jest ochrona objętych nią dóbr, to najnowsze dokumenty dokonujące jej interpretacji (tzw. *Operational Guidelines*) jednoznacznie zakładają możliwość i celowość współczesnego wykorzystania i szerokiego udostępnienia dóbr wpisanych na Listę UNESCO. Dobra Światowego Dziedzictwa są prezentowane jako ważny element współczesnej gospodarki (m.in. turystyka), jako czynnik zrównoważonego rozwoju lokalnych społeczności, jako podstawa tożsamości narodów, kultur, regionów.

W skali europejskiej warto przywołać z kolei Europejską Konwencję Krajobrazową (Rada Europy 2000 r.). Krajobraz jest oczywiście w tym dokumencie rozumiany bardzo szeroko, jako całość środowiska (komponenty naturalne i kulturowe) wraz ze wszelkimi elementami dziedzictwa.



STRATEGIA ZARZĄDZANIA DZIEDZICTWEM KULTUROWYM MIASTA LUBLIN

W preambule Konwencji stwierdza się, że ochrona i prawidłowe kształtowanie krajobrazu jest wyrazem troski o zapewnienie trwałego i zrównoważonego rozwoju. Zapisano, że krajobraz stanowi *zasób sprzyjający działalności gospodarczej, jest ważną częścią jakości życia ludzi, przyczynia się do dobrobytu ludzi i konsolidacji europejskiej tożsamości.*

Dlatego Konwencja definiuje równolegle trzy typy działań w stosunku do krajobrazu - „ochrona”, „gospodarowanie”, „planowanie”. Tak więc od razu zakłada się, że krajobraz musi być przekształcany – racjonalnie i przy poszanowaniu określonych wartości musi być dostosowywany do współczesnych potrzeb.

Jako trzeci dokument warto po raz kolejny przywołać Rekomendację UNESCO na temat Historycznego Krajobrazu Miejskiego (*HUL Recommendation* - 2011). W dokumencie tym znalazło kulminację szerokie, podmiotowe podejście do rozumienia i traktowania dziedzictwa. Jest to tym bardziej znaczące, że Konwencja została przyjęta przez Zgromadzenie Generalne UNESCO po szerokiej, kilkuletniej dyskusji, co pozwala uznać, iż jest to wykładnia współczesnego traktowania dziedzictwa i miasta historycznego.

Podejście HUL traktuje miasto historyczne jako całość – wszystkie jego elementy materialne i niematerialne, mogą i powinny być traktowane jako dziedzictwo. W rozpoznaniu tego dziedzictwa powinni uczestniczyć wszyscy interesariusze – tradycyjnie zajmowali się tym tylko specjaliści. W konsekwencji również wszyscy interesariusze – konserwatorzy, właściciele zabytków, władze samorządowe, przedsiębiorcy, mieszkańcy, etc., mają prawo decydować co będzie chronione i w jaki sposób. Formy ochrony dziedzictwa mają być zróżnicowane (nie tylko muzeifikacja zabytków). Co bardzo ważne zakłada się, że miasto historyczne (i jego zabytki) musi w pewnym zakresie przekształcać się, dostosowywać do współczesnym potrzeb i standardów. Rozwój i współczesne funkcjonowanie obszaru historycznego są to cele, które ma realizować również konserwator zabytków.

Tak zwane podejście HUL do miasta historycznego jest więc dowodem, że ochrona i konserwacja staje się tylko jednym z celów, jakim ma służyć ochrona dziedzictwa. Nadal jest celem bardzo ważnym, ale już nie jedynym i nie ostatecznym. Ochrona dziedzictwa jest postrzegana w kontekście zrównoważonego rozwoju i funkcjonowania obszarów i społeczności.



STRATEGIA ZARZĄDZANIA DZIEDZICTWEM KULTUROWYM MIASTA LUBLIN

Należy założyć, że takie właśnie traktowanie miasta historycznego powinno być przyjęte w strategii zarządzania dziedzictwem w Lublinie ⁹.

2.3 Kontekst realizacji strategii - współczesne uwarunkowania rozwoju miast

Funkcjonowanie i rozwój współczesnych miast w coraz mniejszym stopniu są uzależnione od tradycyjnych czynników miastotwórczych. Czynniki takie jak m.in. globalizacja gospodarki, swoboda przepływu kapitału, oparcie gospodarki na wiedzy, kwalifikacje i potencjał siły roboczej, możliwość szybkiego przenoszenia przedsiębiorstw, łatwość komunikacji i transportu sprawiają, że rozwój miast jest w coraz mniejszym zakresie zdeterminowany przez tradycyjne (naturalne) czynniki miastotwórcze.

W coraz większym stopniu funkcjonowanie i rozwój miast są określane przez wizje i programy formułowane przez ich władze i społeczności. To oznacza, że bardzo ważne są oryginalność, jakość, trafność, wiarygodność tych wizji oraz umiejętność ich realizacji. Między innymi bardzo ważne jest przekonanie lokalnych społeczności, administracji i przedsiębiorców, środowisk akademickich, zewnętrznych inwestorów, turystów do akceptacji tych wizji i włączenia się do ich realizacji.

Kluczowym elementem w rozwoju współczesnych miast jest więc szeroko rozumiany czynnik ludzki – kwalifikacje, wzorce kulturowe, poziom edukacji, kapitał społeczny, zaangażowanie w sprawy publiczne, jakość elit.

Jakość lokalnych społeczności jest ukształtowana w długotrwałych procesach i z tej perspektywy jest stabilnym parametrem. Możliwość szybszych zmian jest więc uwarunkowana napływem jednostek aktywnych, wykształconych, ambitnych - zmiany pozytywne, lub odpływem takich jednostek – zmiany negatywne. Oznacza to, że

⁹ W świetle przedstawionych dwóch punktów widzenia nie są oczywiste zapisy strategicznych dokumentów dotyczących kultury i ochrony dziedzictwa w Polsce. Zarówno w dokumencie „Ochrona zabytków i opieka nad zabytkami w Narodowej Strategii Rozwoju Kultury na lata 2004-2020” (Rada Ministrów 2005) jak i w „Narodowej Strategii Rozwoju Kultury na lata 2004-2013” (Rada Ministrów 2004), która była podstawą pierwszego dokumentu, ochrona zabytków jest traktowana raczej w sposób tradycyjny. Należy więc oczekiwać, że nastąpi w tym względzie zmiana – przyjęty zostanie punkt widzenia dominujący w dokumentach międzynarodowych.



STRATEGIA ZARZĄDZANIA DZIEDZICTWEM KULTUROWYM MIASTA LUBLIN

współcześnie rozwój miast jest w dużym stopniu uzależniony od kierunku i intensywności przepływu społeczności, szczególnie w obecnej sytuacji demograficznej.

Wobec wzrastającej mobilności społeczeństwa, rozwój miast może odbywać się więc znacznie szybciej niż w przeszłości, prowadząc do ich coraz większego zróżnicowania. Istotnymi elementami decydującymi o kierunku przepływu ludności są szeroko rozumiane warunki życia i wizerunek danego miasta. Warunki życia mają w dużym zakresie charakter obiektywny i materialny – są ukształtowane w trwającym wiele dekad procesie budowania materialnej struktury miasta. Wizerunek miasta ma z kolei charakter subiektywny i niematerialny – może ulegać stosunkowo szybkiemu przekształceniu (pod warunkiem zastosowania intensywnych działań wizerunkowych).

Obydwa czynniki – pomimo odmiennego charakteru - pozostają w ścisłym związku i mogą wzajemnie na siebie oddziaływać. Dobre warunki materialne kształtują pozytywny wizerunek miasta, ale i pozytywny wizerunek może wspomagać rozwój materialny miasta.

Wizerunek miasta ma szczególne znaczenie dla młodych ludzi, którzy podejmują decyzje o wyborze miejsca nauki (studiów), mieszkania i pracy. W przypadku Lublina – funkcjonującego w tak znaczącym stopniu w oparciu o wyższe uczelnie (kilkunastoprocentowy udział studentów w tworzeniu dochodów miasta) – wybory tej grupy zadecydują o przyszłości miasta¹⁰. Ma to szczególne znaczenie wobec prognoz demograficznych, które pozwalają przewidywać znaczące konsekwencje negatywne w przypadku tych miast akademickich, które nie będą potrafiły przyciągnąć odpowiedniej liczby studentów.

Generalnie więc przyszłość miast (Lublina) będzie określona przez formułowaną współcześnie wizję ich funkcjonowania, przyjęte kierunki rozwoju gospodarczego, zbudowany i rozpowszechniony wizerunek, koncepcję rozwoju przestrzennego, stosunek do zasad zrównoważonego rozwoju, otwarcie na innowacyjne koncepcje rewitalizacji miast, etc. W każdym z tych obszarów bardzo istotne znaczenie może mieć wykorzystanie (zarządzanie) potencjału dziedzictwa.



¹⁰ Wśród 15 pracodawców zatrudniających największą liczbę pracowników w Lublinie jest aż 5 uczelni wyższych. Wobec zaledwie 3 podmiotów prywatnych w tym zestawieniu pokazuje to kluczową rolę uczelni i studentów w funkcjonowaniu miasta.



STRATEGIA ZARZĄDZANIA DZIEDZICTWEM KULTUROWYM MIASTA LUBLIN

Reasumując przedstawione uwarunkowania oraz całokształt okoliczności w jakich współcześnie funkcjonują miasta historyczne można sformułować następujące generalnie założenia do opracowania strategii zarządzania dziedzictwem historycznego miasta (Lublina). Założenia dotyczą różnych aspektów istotnych dla kształtu i realizacji strategii, zarówno merytorycznych jak i organizacyjnych.

1. Szeroka definicja dziedzictwa (jak najszersza)

Dziedzictwo jest rozumiane bardzo szeroko, podmiotowo. Dziedzictwo stanowią wszystkie formy, których ochrona jest wymagana prawem oraz wszelkie formy, które mogą być uznane za dziedzictwo na mocy prawa i teorii konserwatorskiej.

Co może być potraktowane jako dziedzictwo, jest traktowane jako dziedzictwo (dziedzictwo nie jest ograniczone do elementów objętych dotychczas formami ochrony konserwatorskiej).

2. Różnorodność form ochrony i wykorzystania dziedzictwa

Zakłada się zróżnicowanie form ochrony dziedzictwa (co wynika ze zróżnicowania samego dziedzictwa) – od restrykcyjnej ochrony (zasady Karty Weneckiej) po formy znacznie bardziej liberalne, polegające na odbudowie, rekonstrukcji, modernizacji, adaptacji, rewitalizacji, restauracji, itp. Formy ochrony powinny być dostosowane w pierwszej kolejności do wartości i specyfiki zabytku. Jednak powinny również uwzględniać możliwości ochrony i potrzeby zagospodarowania zabytku.

Nadrzędnym celem – w skali miasta – jest zachowanie jak największej i jak najbardziej różnorodnej części zabytkowego zasobu, przy zachowaniu jak największego autentyzmu i integralności¹¹.

3. Dwa cele ochrony dziedzictwa – zachowanie i wykorzystanie dziedzictwa

Celem ochrony dziedzictwa jest jego zachowanie jako dokumentu historycznego i wykorzystanie jako ważnego elementu współczesnego rozwoju. System zarządzania dziedzictwem powinien uwzględnić obydwa cele. Dlatego ochrona dziedzictwa nie może opierać się na statycznych rozwiązaniach; musi łączyć bezkompromisową ochronę

¹¹ Należy jednak podkreślić, że integralność i autentyzm dopełniają się jedynie w optymalnym, rygorystycznym przypadku, natomiast w większości innych przypadków (np. ochrona zespołów miejskich) nie są do równoczesnego pogodzenia w pełnym zakresie (zachowanie tylko autentycznych elementów, osłabia możliwość spełnienia warunku integralności).



STRATEGIA ZARZĄDZANIA DZIEDZICTWEM KULTUROWYM MIASTA LUBLIN

najcenniejszych wartości, jednocześnie dynamicznie reagując na zmieniające się potrzeby i okoliczności w stosunku do całego zasobu.

System ochrony dziedzictwa musi mieć charakter aktywny - nie może ograniczać się tylko do biernej ochrony.

System ochrony dziedzictwa, rozumianej jako reagowanie na działania, bądź ich brak, podejmowane przez interesariuszy zabytkowego zasobu, powinien być zrozumiały, akceptowany i powinien tworzyć warunki działania dla wszystkich interesariuszy. Ochrona administracyjna nie jest więc wystarczająca – system musi zapewniać przede wszystkim wsparcie finansowe, organizacyjne, prawne, techniczne, administracyjne, promocyjne.

4. Dziedzictwo jako wartościowy, nieodnawialny zasób¹² i czynnik rozwoju

Dziedzictwo może być ważnym elementem rozwoju gospodarczego i ważnym czynnikiem współtworzącym odpowiednie warunki życia.

Dziedzictwo jest bardzo cennym, nieodnawialnym zasobem, który ma kluczowe znaczenie w realizacji wielu funkcji – gospodarka, kultura, tożsamość i spójność społeczna, tożsamość przestrzeni i zabudowy i in. Zasób ten powinien być bardzo wszechstronnie wykorzystanym we współczesnym funkcjonowaniu i rozwoju miast.

Planowanie rozwoju miast historycznych powinno wychodzić od analizy możliwości ochrony i wykorzystania zasobu dziedzictwa

5. Uwarunkowanie ochrony dziedzictwa od włączenia do programów rozwoju

Ochrona dziedzictwa (szczególnie w skali miasta) może być skuteczna – to znaczy realizowana na dużą skalę i wsparta znacznymi środkami finansowymi – tylko jeżeli wpisuje się we współczesne programy jego funkcjonowania i rozwoju. Tylko wtedy będzie w obszarze zainteresowania i rzeczywistego wsparcia decydentów, przedsiębiorców, społeczeństwa.

¹² Zjawiska kulturowe mają charakter zasobów, analogicznie do zasobów naturalnych. Traktując dziedzictwo kulturowe w kategorii zasobów, zwracamy uwagę na jego niezwykle ważne z punktu widzenia teorii zabytkoznawstwa cechy: dziedzictwo kulturowe – tak rozumiane – jest zasobem ograniczonym, nieodnawialnym i narażonym na zniszczenie zarówno w wyniku działania czynników zewnętrznych, np. rozkładu wynikającego z upływu czasu, jak też w wyniku nadmiernej i niekontrolowanej konsumpcji [Z. Kobyliński, *Archaeological sources and archaeological heritage: new vision of the subjectmatter of archaeology*, (w:) Z. Kobyliński (red.), *Quo vadis archaeologia? Whither European archaeology in the 21st century?*, Warszawa 2001, s. 76-82.]. Nieodnawialne, bowiem w przeszłości wytworzona została określona liczba dzieł danej kategorii, które raz zniszczone – nie pojawią się już ponownie [T. Darvill, „*Can nothing compare 2 U?*” *Resources and philosophies in archaeological heritage management and beyond*, (w:) H. Swain (red.), *Rescuing the historic environment. Archaeology, the Green Movement and conservation strategies for the British landscape*, Hertford 1993, s. 6.].



STRATEGIA ZARZĄDZANIA DZIEDZICTWEM KULTUROWYM MIASTA LUBLIN

Tylko wtedy będzie ważnym społecznie, gospodarczo, medialnie problemem, obecnym w głównym obszarze działań.

Konieczność prezentacji w taki sposób dziedzictwa i potrzeby jego zachowania spoczywa na konserwatorach – ponieważ tylko ich uczestnictwo w tworzeniu programów wykorzystania dziedzictwa zapewni respektowanie wymogów konserwatorskich.

Dlatego strategia zarządzania dziedzictwem miasta historycznego powinna być częścią (wpisywać się lub nawet inicjować i tworzyć koncepcje) całościowych strategii funkcjonowania i rozwoju miast.

6. Zróżnicowanie wartości funkcjonalnej obszarów zabytkowych i tradycyjnych

Obszary zabytkowe i tradycyjne mogą być wykorzystane i są atrakcyjne dla realizacji wielu współczesnych funkcji miasta. Możliwość realizacji poszczególnych funkcji jest zróżnicowana, co wynika ze specyfiki tych obszarów oraz ograniczeń konserwatorskich.

Obszary te mogą być wykorzystane do realizacji funkcji mieszkaniowych, kulturalnych, publicznych, administracyjnych, handlowych, usługowych, turystycznych, reprezentacyjnych, itp. W bardzo ograniczonym zakresie mogą być tam realizowane funkcje przemysłowe i produkcyjne, sport masowy, rekreacja.

Funkcje handlowe, usługowe, biurowe, administracyjne napotykać pewne ograniczenia, wynikające ze skali zabudowy, dostępności komunikacyjnej, ograniczeń konserwatorskich, itp. Konieczne jest znalezienie odpowiednich form realizacji tych funkcji.

Funkcje transportowe, komunikacyjne, usługi miejskie na takich terenach muszą mieć formy dostosowane do ich specyfiki, nie mogą być realizowane w pełnym zakresie (muszą być nakładane ograniczenia).

Ograniczenia w realizacji części funkcji na obszarach zabytkowych i tradycyjnych powinny być uzupełniane w zagospodarowaniu innych obszarów miasta (nie objętych ochroną konserwatorską).

7. Nadrzędność interesu publicznego nad prywatnym; wartość ładu

Miasto, a w szczególności historyczne tereny, jest obszarem, gdzie dobro publiczne – rozumiane m.in. jako ład przestrzenny, estetyczny, funkcjonalny – jest wartością nadrzędną nad prawem do swobody działalności gospodarczej i nieograniczonego prawa dysponowania własnością.



STRATEGIA ZARZĄDZANIA DZIEDZICTWEM KULTUROWYM MIASTA LUBLIN

Dlatego na takim obszarze planiści i konserwatorzy mają prawo do określania ogólnych koncepcji i szczegółowych zaleceń, regulujących różne aspekty związane z utrzymaniem, zagospodarowaniem i rozwojem tych obszarów i tworzącej je zabudowy.

Ład przestrzenny, architektoniczny, estetyczny, funkcjonalny są kluczową wartością miasta i mają bardzo duży wpływ na jakość życia społeczności.

8. Kluczowa rola samorządu w ochronie dziedzictwa i kształtowaniu miasta

Samorząd jest najważniejszą i jedyną instytucją, która dysponuje największym zakresem instrumentów – m.in. stanowienie lokalnego prawa, możliwości organizacyjne, administracyjne, finansowe, umożliwiających działania na skalę miejską.

Tylko samorząd ma możliwości by realizować długofalowe i kompleksowe działania, mające na celu przekształcanie miasta według przyjętej koncepcji.

Samorząd (w tym samorządowe służby konserwatorskie) mają kluczowe znaczenie w ochronie dziedzictwa w mieście; państwowe służby konserwatorskie pełnią tylko funkcje kontrolne (ew. doradcze).

Ochrona dziedzictwa w mieście wymaga stworzenia przez samorząd aktywnych programów; ograniczenie działań do funkcji kontrolnych jest absolutnie niewystarczające.

9. Czasowa i finansowa perspektywa realizacji strategii

Strategia jest dokumentem długookresowym, jednak kluczowe działania związane z jej wdrożeniem powinny być zrealizowane w cyklu 6-letnim (jest to właściwa perspektywa z punktu widzenia kadencyjności władz samorządowych).

Zasadnicze koszty wdrożenia strategii powinny być poniesione z Funduszy Europejskich w najbliższym cyklu finansowania (2014-2020), natomiast nakłady te powinny doprowadzić do uruchomienia mechanizmów partnerstwa publiczno-prywatnego.

3. Założenia dotyczące najważniejszych elementów i warunków realizacji strategii zarządzania dziedzictwem kulturowym Lublina

Sporządzenie strategii wymaga przyjęcia – oprócz ogólnych założeń dotyczących współczesnego podejścia do ochrony i wykorzystania dziedzictwa – założeń dotyczących jej najważniejszych elementów i warunków realizacji w konkretnym miejscu. Tak więc w przypadku strategii zarządzania dziedzictwem Lublina założenia wynikające z generalnych uwarunkowań (rozdział 1) powinny być uzupełnione o założenia wynikające z innych czynników mających wpływ i znaczenie dla jej realizacji w tym mieście.

3.1 Założenia dotyczące dziedzictwa Lublina

Podstawowe założenie merytoryczne w strategii zarządzania dziedzictwem powinno dotyczyć przyjętego rozumienia pojęcia „dziedzictwo”. Zgodnie z przyjętymi generalnymi założeniami strategia jest sporządzona zgodnie ze współczesnym rozumieniem dziedzictwa oraz współczesnym podejściem do ochrony i wykorzystania dziedzictwa.

To oznacza, że strategia obejmuje dziedzictwo rozumiane bardzo szeroko – zabytki rejestrowe, obiekty wpisane do ewidencji, obszary objęte zapisami w miejscowych planach zagospodarowania przestrzennego, obszary tradycyjnej zabudowy ulicowej, dzieła architektury współczesnej, architekturę wernakularną, zabudowę przemysłową i wszelką niewspółczesną zabudowę o cechach indywidualnych, a także dziedzictwo niematerialne. Takie podejście sprawia, że strategia postrzega dziedzictwo w skali i kontekście urbanistycznej (nie pojedynczych obiektów) oraz w relacji całego kontekstu pozostałych uwarunkowań przestrzennych, krajobrazowych, funkcjonalnych, przyrodniczych, etc.



STRATEGIA ZARZĄDZANIA DZIEDZICTWEM KULTUROWYM MIASTA LUBLIN

Przyjmując założenie, że współczesne rozumienie dziedzictwa, zarówno w świetle polskich regulacji prawnych jak i współczesnej międzynarodowej teorii konserwatorskiej, jest bardzo szerokie, można wskazać dwie grupy dziedzictwa, które powinny być objęte zarządzaniem.

Po pierwsze, jest to grupa tych wszystkich elementów, które na mocy regulacji prawnych podlegają (lub powinny podlegać) ochronie jako rozpoznane dziedzictwo.

Jest to cały zasób objęty ustawowymi formami ochrony: rejestr, park kulturowy, pomnik historii, ustalenia miejscowego planu zagospodarowania przestrzennego. Ponadto obiekty objęte ewidencją (na mocy przepisów z 2010 roku).

Po drugie, zasób który może być uznany za dziedzictwo, na podstawie współczesnej teorii konserwatorskiej – czyli elementy tworzące tzw. historyczny krajobraz miejski (*Historic Urban Landscape*) – obszary zabudowy tradycyjnej, ulice, pierzeje, widoki, wartościowe dzieła architektury współczesnej, itd.

Zabytkowe i tradycyjne obszary miasta, na których znajduje się wyszczególniony zasób - w praktyce jest obszar centrum miasta - powinny być traktowane jako całość, którą można określić jako ***Historyczny Lublin***.¹³

Cały ten zasób może być i powinien zostać przyjęty jako dziedzictwo. W konsekwencji obszar ten (i jego zasób) powinien podlegać wspólnej koncepcji ochrony i zagospodarowania (oczywiście formy ochrony powinny być zróżnicowane). Przewiduje się również możliwość podejmowania działań w obszarach nie stanowiących *Historyczny Lublin*, a będących relikdami dawnych historycznych struktur osadniczych w sąsiedztwie miasta *stricte historycznego*, które mogą być ważne z punktu widzenia potrzeb społeczności micro (dzielnicowych).

Strategia zarządzania dziedzictwem powinna być opracowana w skali *Historycznego Lublina*. W ramach opracowania strategii w pierwszej kolejności konieczne jest rozpoznanie zasobu (z punktu widzenia przyjętych założeń) i delimitacja obszaru *Historycznego Lublina*.

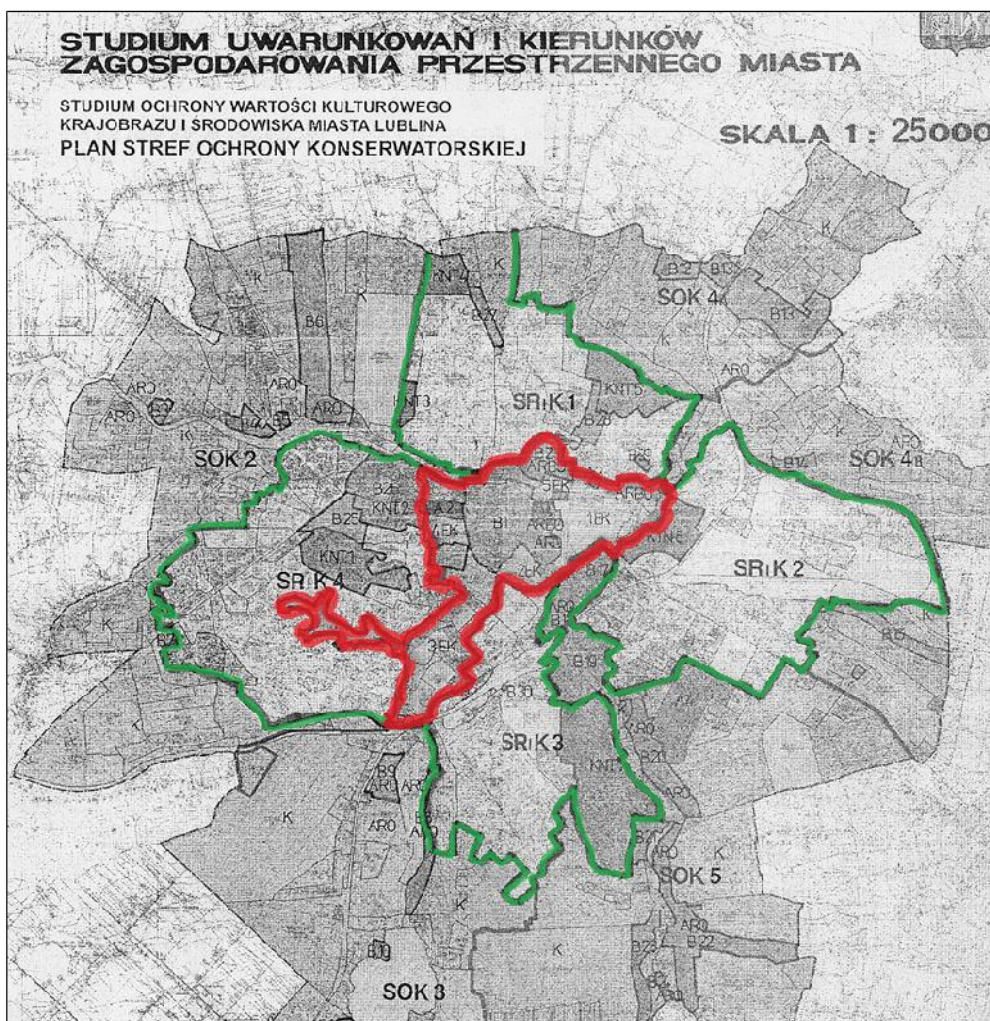
UWAGI I WNIOSKI

¹³ Biuro Miejskiego Konserwatora Zabytków zwraca uwagę na możliwą niejednoznaczność tego określenia – granice miasta z różnych okresów mogą być uznane za „historyczne”. Dlatego proponowane jest rozpatrzenie określenia *Lublin Tradycyjny*, które odnosiłoby się do historycznie ukształtowanego obszaru miasta z historycznym, centrum (lokacyjne centrum w murach z przedmieściem Krakowskim i Czwartkiem) uznawanym przez lokalną społeczność jako odwzorowanie miasta. Przyjęto jednak, że określenie *Lublin Historyczny* – pomimo wieloznaczności – jest lepsze w s[społecznym odbiorze i promocji].

STRATEGIA ZARZĄDZANIA DZIEDZICTWEM KULTUROWYM MIASTA LUBLIN

Zakładając kluczową rolę Historycznego Lublina w strategii wykorzystania dziedzictwa należy jednoznacznie podkreślić, że już rozpoznany zasób dziedzictwa w granicach administracyjnych miasta jest szerszy. Gmina dysponuje istotnymi kompetencjami w postaci zadania własnego jakim jest opracowywanie miejscowych planów zagospodarowania przestrzennego, w związku z tym nie należałoby zwalniać gminy z działań ochronnych w odniesieniu do zasobu pozostającego poza granicami Lublina Historycznego. Rozpoznany zasób zabytków urbanistyki, architektury i budownictwa Gminy Lublin nie jest do tej pory zwaloryzowany, oceniony z punktu widzenia jego stanu technicznego i procesów zachodzących w jego obrębie.

Należy też podkreślić że gmina ma ograniczone kompetencje w stosunku do szeroko pojmowanego dziedzictwa. Nie posiada właściwości np. w odniesieniu do dziedzictwa zgromadzonego w muzeach i archiwach, a także w odniesieniu do zabytków niematerialnych czy ruchomych nie będących własnością gminy. Jednocześnie z uwagi na różne czynniki (własnościowe, finansowe, polityczne, itp.) gmina nie ma możliwości równego zajmowania się całym zasobem dziedzictwa. Konieczne jest więc – w oparciu o analizę zasobu i możliwości gminy - określenie priorytetów.





STRATEGIA ZARZĄDZANIA DZIEDZICTWEM KULTUROWYM MIASTA LUBLIN

Rys. 1. Przybliżone granice Historycznego Lublina wg Studium uwarunkowań i kierunków zagospodarowania przestrzennego miasta Lublina, Lublin 2000/materiał opracowany przez MKZ/

3.2 Założenia dotyczące ochrony i wykorzystania dziedzictwa Lublina

W zakresie ochrony i wykorzystania dziedzictwa Lublina strategia zarządzania powinna opierać się na kilku założeniach.

Po pierwsze, ochrona dziedzictwa w skali miasta powinna być rozumiana w sposób zgodny ze współczesną teorią i praktyką w tym zakresie. Oznacza to, że podejście do ochrony dziedzictwa powinno być zgodne z tzw. podejściem krajobrazowym, określonym i zaleconym przez Rekomendacją UNESCO o Historycznym Krajobrazie Miejskim (HUL). W praktyce oznacza to oparcie się o kilka ważnych założeń przedstawionych w tabeli 1. w podrozdziale 2.1.

Po drugie, należy założyć, że zasadnicze działania związane z realizacją strategii powinny być ujęte w ramach znowelizowanego programu rewitalizacji, który powinien objąć obszar Historycznego Lublina¹⁴. Decydują o tym dwa zasadnicze czynniki.

Przede wszystkim pojęcie rewitalizacji funkcjonuje już od co najmniej kilkunastu lat w polskiej praktyce działań miejskich. Wielu partnerów realizujących miejskie działania rozumie już, że rewitalizacja musi być kompleksowa, skoncentrowana, dofinansowywana, wsparta działaniami prawnymi i organizacyjnymi, obejmować wybrane obszary miasta. Zgromadzono już szerokie doświadczenia w tym względzie (również w Lublinie). Tak więc mając na uwadze szerokie cele i obszarowe potraktowanie dziedzictwa można uznać, że formuła rewitalizacji jest jak najbardziej właściwa dla ochrony i wykorzystania dziedzictwa Lublina – tym samym dla realizacji strategii zarządzania dziedzictwem¹⁵.

¹⁴ Objęcie programem rewitalizacji Historycznego Lublina nie oznacza, że ma on być realizowany od razu w skali całego obszaru. Polskie doświadczenia w zakresie rewitalizacji jednoznacznie wskazują, że słabością uchwalonych do tej pory programów był zbyt duży obszar działania (dotyczy to również Lublina). Dlatego konieczne jest wydzielenie mniejszych jednostek, etapowanie i podział na szereg zadań. Por.: seria *Rewitalizacja polskich miast*, Instytut Rozwoju Miast, Kraków 2010, t.1-12



STRATEGIA ZARZĄDZANIA DZIEDZICTWEM KULTUROWYM MIASTA LUBLIN

Drugim istotnym czynnikiem jest możliwość pozyskania znacznych środków finansowych. W nowej perspektywie unijnej rewitalizacja miast jest jednym z nazwanych, priorytetowych działań. To pozwala na zabezpieczenie środków finansowych na realizację strategii, których uzyskanie na ochronę dziedzictwa jako zadania finalnego nie było by możliwe.

Za przyjęciem formuły rewitalizacji przemawia również fakt, że formuła rewitalizacji została opracowana właśnie przede wszystkim w odniesieniu do historycznych centrów miast.

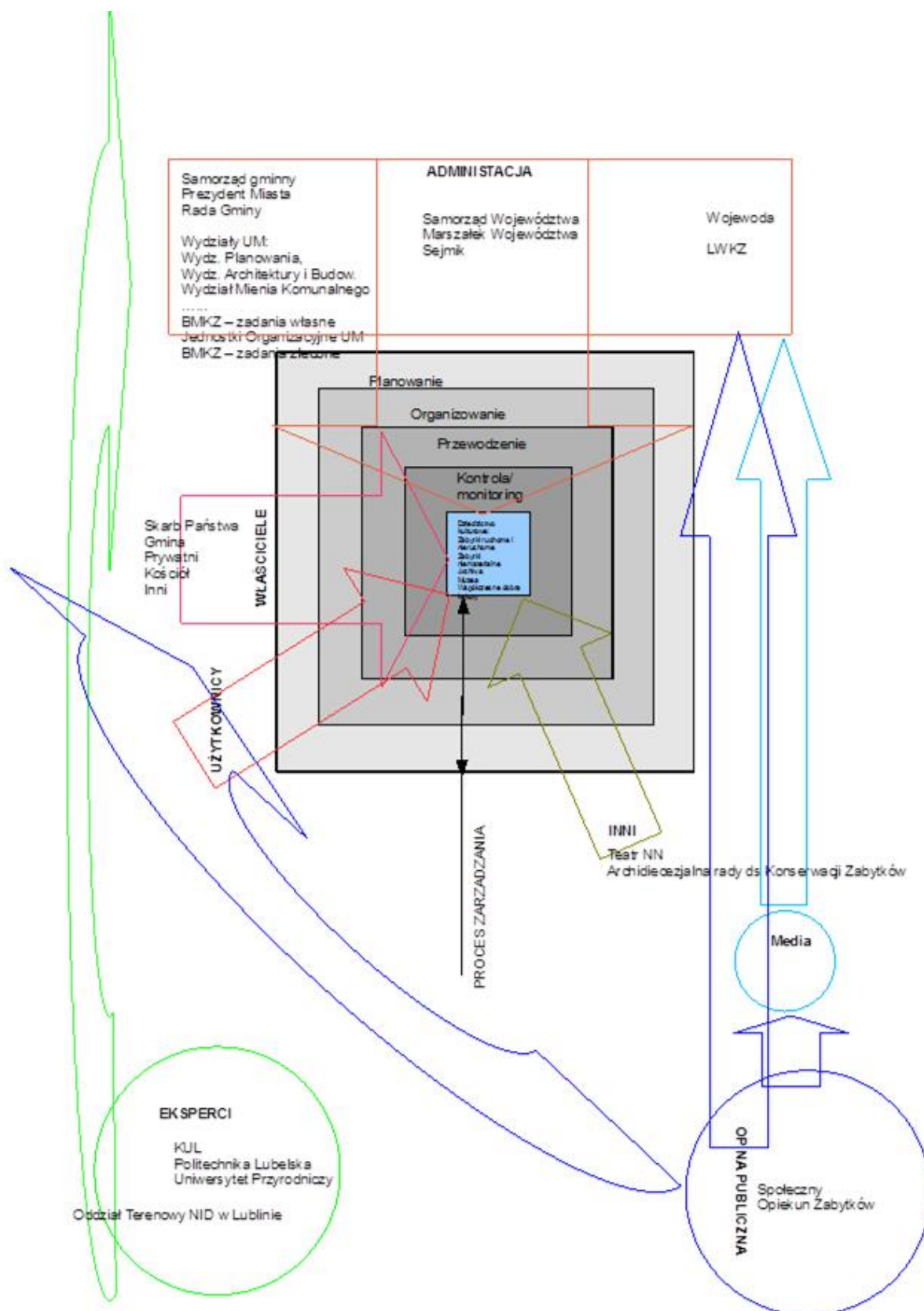
Po trzecie, trzeba założyć, że system ochrony pod względem instytucjonalnym powinien składać się z 2 elementów – służby państwowej i służby samorządowej. Kluczowe uprawnienia w systemie ochrony zabytków posiada oczywiście Wojewódzki Konserwator Zabytków – uprawnienia oraz zakres obowiązków wynikają z ustawy o ochronie i opiece nad zabytkami. W praktyce jednak państwowa służba konserwatorska pełni przede wszystkim funkcje kontrolne. Dlatego kluczową rolę w realizacji strategii zarządzania dziedzictwem Lublina – rozumianej jako aktywny proces obejmujący szereg długotrwałych i zróżnicowanych działań – może pełnić tylko samorządowa służba konserwatorska. Zadanie to powinno pełnić Biuro Miejskiego Konserwatora Zabytków (BMKZ) w Lublinie, po wzmocnieniu kadrowym, finansowym i kompetencyjnym. Jednocześnie konieczne jest zapewnienie odpowiedniej współpracy i koordynacji działań w samym Urzędzie Miasta, ponieważ działania warunkujące realizację strategii zarządzania dziedzictwem wchodzą też w obszar kompetencji innych komórek organizacyjnych oraz jednostek organizacyjnych (m.in. planowanie przestrzenne, zieleń, rewitalizacja, gospodarka zasobami komunalnymi).


Dualistyczny system tworzony przez państwową i samorządową służbę konserwatorską wymaga również wsparcia przez organizacje i instytucje zajmujące się ochroną dziedzictwa, kształtowaniem przestrzeni, utrwalaniem tożsamości miasta, działaniami w obszarze kultury. Schemat opracowany przez BMKZ pokazuje złożony i wieloelementowy system jaki tworzą interesariusze zasobu dziedzictwa. Realizacja strategii zarządzania dziedzictwem Lublina wymaga by wszystkie elementy (interesariusze) stworzyły sprawny system służący temu celowi.

¹⁵ Oczywiście obowiązujący w Lublinie program rewitalizacji musi być zmodernizowany w bardzo istotnym zakresie - podporządkowany realizacji wizji nakreślonej w strategii zarządzania dziedzictwem. W praktyce wymaga to modyfikacji istniejącego programu w każdym, aspekcie.



STRATEGIA ZARZĄDZANIA DZIEDZICTWEM KULTUROWYM MIASTA LUBLIN





STRATEGIA ZARZĄDZANIA DZIEDZICTWEM KULTUROWYM MIASTA LUBLIN

Rys. 2. Interesariusze i działania podejmowane przez nich w stosunku do zasobu dziedzictwa
/schemat opracowany przez BMKZ/

3.3 Założenia wynikające z przyjętej polityki rozwoju Lublina (i regionu)

Kolejną grupę założeń tworzą różnego rodzaju dokumenty i działania związane z rozwojem Lublina, podejmowane przede wszystkim przez władze miasta i regionu, a mające ogólnomiejski zasięg i konsekwencje. Elementów tego typu jest wiele i mają różną skalę, dlatego trzeba ograniczyć się do kilku, które można uznać za reprezentatywne. Jako takie można wskazać dokumenty strategiczne dotyczące rozwoju miasta, inwestycje strategiczne kreujące przyszłość miasta oraz dokumenty planistyczne dotyczące dziedzictwa.

Jako reprezentanta pierwszej grupy elementów – dokumentów strategicznych określających kierunki rozwoju Lublina, można wskazać *Strategię rozwoju Lublina na lata 2013–2020*¹⁶. Jest to dokument obszerny, poruszający wiele wątków, tym samym niecelowe jest jego streszczanie. Dlatego można ograniczyć się do sformułowanej w nim wizji rozwoju miasta (*Diagnoza stanu wyjściowego. Lublin 2013*). Zapisano tam, że szczegółowe przewidywanie przyszłości miasta - szczególnie wobec ograniczonej stabilności uwarunkowań rozwojowych, jest obecnie bardzo trudne. Dlatego też ograniczono się do określenia wartości, które powinny kierować rozwojem Lublina, koncentrując je wokół szeroko rozumianego hasła „Lublin miastem inspiracji”.

Wyszczególniony został następujący zestaw założeń:

miasto otwarte na inspiracje z zewnątrz,

miasto otwarte na inspiracje z wewnątrz – w tym wychodzące od mieszkańców,

miasto samo będące źródłem inspiracji – wskazujące nowe wzorce i kierunki użyteczne dla innych.

Uznano więc, że swoistym kołem zamachowym rozwoju i funkcjonowania Lublina w przyszłości są szeroko rozumiane inspiracje: jako czerpanie z istniejącego już kapitału miasta oraz jako otwartość i przyjmowanie dobrych wzorców z zewnątrz.

Oczywiście przyjęcie takiego założenia nie prowadzi do sformułowania konkretnych rozwiązań. Jest to raczej deklaracja postawy – gotowości na twórczą analizę istniejących

¹⁶ Uchwała nr 693/XXVIII/2013 Rady Miasta Lublin z dnia 28 lutego 2013 r.



STRATEGIA ZARZĄDZANIA DZIEDZICTWEM KULTUROWYM MIASTA LUBLIN

możliwości własnych oraz dostrzeganie ich w doświadczeniach zewnętrznych. Oznacza to również postrzeganie rozwoju jako procesu (a nie produktu), który cały czas musi być podatny na modyfikacje. W procesach tych ma być ciągła gotowość na: *akceptację, pielęgnowanie i wykorzystywanie różnorodności, w tym czerpanie z innych kultur, interdyscyplinarne i twórcze mieszanie ludzi i środowisk, kulturę akceptacji ryzyka kreatywnego chaosu, dającej szansę pozytywnym przypadkom, uczenie się zawsze i wszędzie.*

W odniesieniu do problematyki zarządzania dziedzictwem Lublina w pełni uprawnione jest interpretowanie takiej postawy jako gotowości do maksymalnego wykorzystania istniejącego w dziedzictwie potencjału, zgodnie z najlepszymi współczesnymi wzorcami.

Jako drugi element – w grupie strategicznych inwestycji, który określa perspektywę rozwoju Lublina można wymienić budowę obwodnicy. Dotychczas szlaki komunikacyjne przebiegały bezpośrednio przez Lublin, co wpływało na sposób rozwoju przestrzennego miasta. Miasto rozwijało się terytorialnie poprzez przyłączanie się nowych terenów w stopniu proporcjonalnym do bieżących potrzeb. Był to rozwój stosunkowo stabilny.

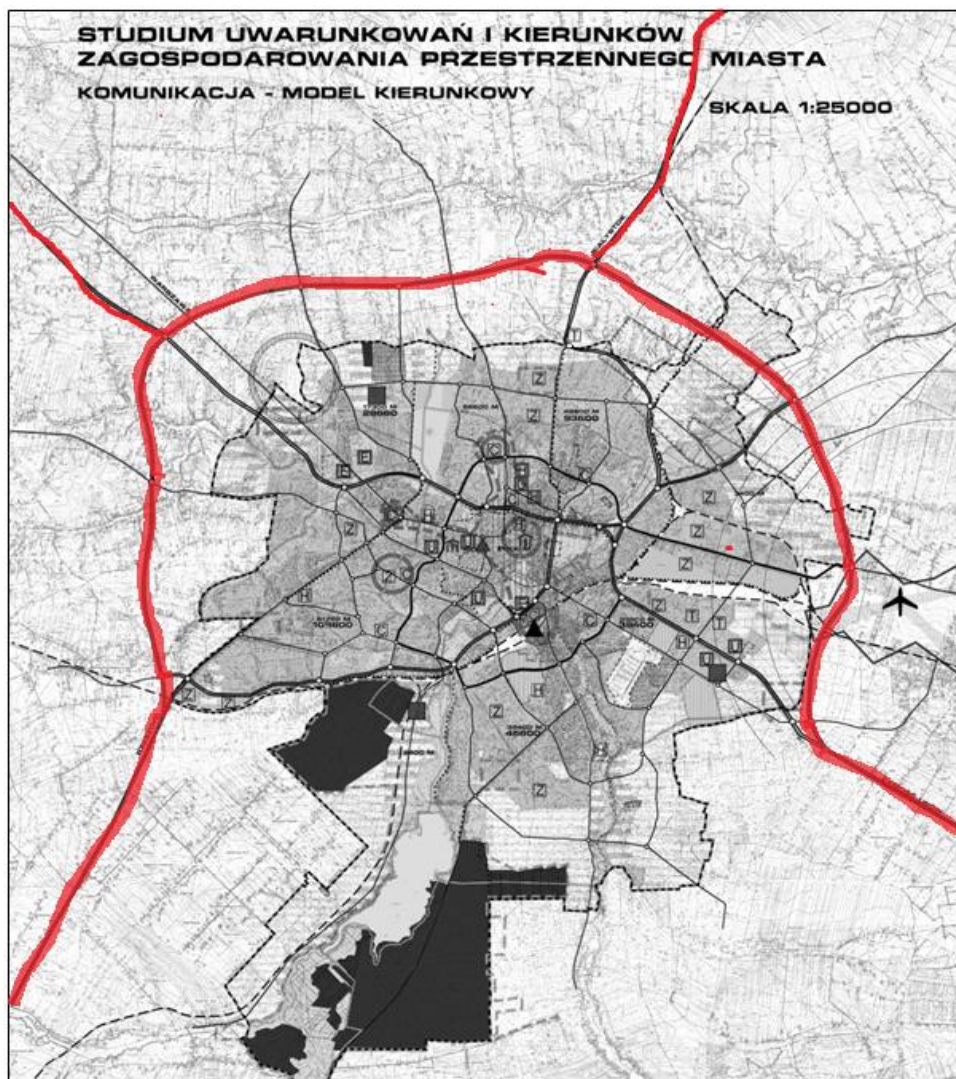
Budowa obwodnicy jest czynnikiem, który w zupełnie nowy sposób określi przestrzenny rozwój Lublina. Można bowiem zakładać, że - podobnie jak w wielu podobnych przypadkach - miasto w szybkim tempie będzie zagospodarowywało tereny pomiędzy obecnymi granicami a obwodnicą oraz tereny przylegające do niej od zewnątrz. W praktyce dotyczy to terenów o powierzchni co najmniej kilku tysięcy hektarów. Są to bardzo znaczne tereny w stosunku do obszaru zajmowanego obecnie przez Lublin (17 450 ha).

Inkorporowanie do Lublina terenów wokół obwodnicy będzie miało charakter funkcjonalny, niezależnie od decyzji administracyjnych. W praktyce oznacza to powstanie znacznych terenów inwestycyjnych pod wszelkie możliwe potrzeby związane z rozwojem miasta – mieszkalnictwo, przemysł, usługi biurowe, centra handlowe i logistyczne.

Oznacza to więc możliwość odciążenia dotychczasowego centrum miasta (ruch tranzytowy, komunikacja, uciążliwe funkcje, etc.) i tworzy możliwość nadania mu zaplanowanego charakteru – historycznego centrum o wybranych funkcjach.

■ ■ ■

STRATEGIA ZARZĄDZANIA DZIEDZICTWEM KULTUROWYM MIASTA LUBLIN



Rys. 3. Planowany przebieg obwodnicy Lublina na podstawie Studium uwarunkowań i kierunków zagospodarowania przestrzennego miasta Lublina, Lublin 2000/materiały opracowane przez BMKZ/

Jako reprezentanta trzeciej grupy – dokumentów określających politykę wobec dziedzictwa Lublina – można potraktować *Wojewódzki Program Opieki nad Zabytkami w województwie lubelskim na lata 2011 – 2014*.

Gmina Lublin nie opracowała odrębnego programu opieki, dlatego program wojewódzki jest podstawowym dokumentem planistycznym w tym obszarze, który formułuje podejście do dziedzictwa w horyzoncie przekraczającym daty przyjęte w tytule ¹⁷.

¹⁷ Dla tworzenia samorządowych Programów Opieki nad Zabytkami ustawowo przyjęto 4-letni cyklu - jest to okres zbyt krótki dla planowania strategicznego. Można więc założyć, że kolejny wojewódzki Program Opieki nad Zabytkami będzie opracowany na lata 2014-2018 i będzie kontynuował przyjęte założenia.



STRATEGIA ZARZĄDZANIA DZIEDZICTWEM KULTUROWYM MIASTA LUBLIN

Dokument ten jednoznacznie zakłada jako cel poprawę stanu zachowania i utrzymania obiektów zabytkowych, szeroko pojmowanego zasobu dziedzictwa kulturowego oraz zachowania krajobrazu kulturowego. Co istotne, zakłada się że działania te mają być realizowane przy akceptacji i udziale mieszkańców.

Ważne jest również założenie, że ochrona dziedzictwa ma polegać na odejściu *„od widocznego jeszcze biernego administrowania zabytkami na rzecz idei aktywnego zarządzania dziedzictwem”*. Ochrona dziedzictwa ma być postrzegana jako element kultury ale i czynnik rozwoju; ochrona dziedzictwa ma być zintegrowana ze współczesnym *„obiegim społeczno – gospodarczym”*.

Ten rodzaj podejścia do ochrony i wykorzystania dziedzictwa jest konsekwentnie rozwinięty w postaci celów i działań strategii.

Program opieki nad zabytkami jest oczywiście dokumentem uzupełniającym, w stosunku do innych aktów planowania, dlatego ważne jest by miał wsparcie w zapisach innych dokumentów planistycznych. W tym przypadku tak jest - ochrona dziedzictwa kulturowego i rewitalizacja obszarów miejskich mają również oparcie w dokumentach prognostycznych dotyczących stanu finansów Lublina. Formułując priorytety i założenia dotyczące polityki miasta zapisano tam między innymi: *„utrzymanie tradycji i bogactwa kulturowego miasta”* (s. 4), *„rewitalizacja terenów zdegradowanych”* (s. 5) oraz *„ochronę zabytków”* (s. 21) ¹⁸.

Reasumując również w przypadku tego dokumentu można stwierdzić, że prezentuje on nowoczesne podejście do rozumienia dziedzictwa i jego wykorzystania. Stanowi więc dobry punkt oparcia do sformułowania nowoczesnej strategii zarządzania dziedzictwem Lublina.

¹⁸ *„Wieloletnia Prognoza Finansowa Miasta Lublina na lata 2011-2019 – Objasnienia”* - Załącznik nr 2 do uchwały nr 26/V2011 Rady Miasta Lublin z dnia 27 stycznia 2011 roku

4 Uwarunkowania wynikające z charakterystyki zabytkowego zasobu Lublina

Strategia zarządzania dziedzictwem Lublina jest przede wszystkim uwarunkowana wielkością i wartością zasobu dziedzictwa, charakterystyką systemu jego ochrony oraz innych uwarunkowań mających znaczący wpływ na możliwości ochrony i wykorzystania tego zasobu (struktura własności, stan techniczny, stan zagospodarowania).

4.1 Charakterystyka zasobu (przedmiotu zarządzania)

Charakterystyka zabytkowego zasobu Lublina powinna w pierwszej kolejności objąć zasób zidentyfikowany. W praktyce zasób ten sprowadza się do dziedzictwa objętego formami ochrony przewidzianymi w polskim prawie. Tak więc może to być: Pomnik Historii, park kulturowy, rejestr zabytków, obszary objęte zapisami miejscowych planów zagospodarowania przestrzennego i ewidencje zabytków.

Pomnik Historii

Najcenniejszą częścią zabytkowego zasobu Lublina ze względu na formę ochrony jest Pomnik Historii¹⁹. Pomnikiem Historii jest „*Historyczny zespół architektoniczno – urbanistyczny miasta Lublina*” uznany decyzją Prezydenta RP 25 kwietnia 2007 r. (Dz. U. Nr 86, poz. 574). Jest to zespół, któremu nadano specjalny status aby zapewnić jego zachowanie, ze względu na wartości historyczne, artystyczne, wartości materialne i niematerialne, zespołu urbanistyczno-architektonicznego, nierozzerwalnie związanego z wieloma najważniejszymi wydarzeniami w historii Państwa Polskiego.

¹⁹ Informacje na temat Pomnika Historii: http://www.lublin.eu/Lublin_Pomnik_Historii-1-1097.html



STRATEGIA ZARZĄDZANIA DZIEDZICTWEM KULTUROWYM MIASTA LUBLIN

Historyczny Zespół Architektoniczno – Urbanistyczny Lublina tworzą elementy mające wartość urbanistyczną i architektoniczną: Wzgórze Zamkowe z historyczną zabudową, Stare Miasto w granicach dawnych murów miejskich, staropolski odcinek Krakowskiego Przedmieścia wraz z blokami zabudowy otaczającej, zespół dawnego klasztoru pobrygidkowskiego wraz z kościołem pw. Wniebowzięcia NMP Zwycięskiej w granicach murów klasztornych, zespół dawnego klasztoru i kościoła Bernardynów pw. Nawrócenia św. Pawła oraz zespół archikatedry i południowy blok zabudowy ul. Królewskiej.

Zespół ten zajmuje powierzchnię 25,72 ha, co stanowi 0,17% powierzchni całego miasta (14 750 ha). Łączna liczba obiektów zabytkowych na tym terenie wynosi 177, w tym 104 obiekty są wpisane do rejestru (blisko 44% wszystkich wpisów rejestrowych). Obszar zamieszkuje 1 863 osoby (stan na 17.05.2012 r.).

Parki kulturowe

Samorząd Lublina do tej pory nie podjął żadnej uchwały dotyczącej utworzenia parku kulturowego. Jednak dokonano już wstępnej oceny województwa lubelskiego w celu określenia obszarów o potencjale kulturowo – przyrodniczym, w oparciu o które mogą być utworzone parki kulturowe. Przyjęta koncepcja, uwzględniona w obowiązującym Planie Zagospodarowania Przestrzennego Województwa Lubelskiego, przewiduje utworzenie 57 parków.

W planach tych przewidziano także utworzenie Lubelskiego Parku Kulturowego Wschodniego i Lubelskiego Parku Kulturowego Południowego. W planach Miejskiego Konserwatora Zabytków jest też utworzenie parku kulturowego, który będzie obejmował obszar Pomnika Historii (obszar ten częściowo pokrywa się z obszarem planowanego Wschodniego Parku Kulturowego). Utworzenie tego parku jest w planach BMKZ pilnym zadaniem, ze względu na możliwość porządkowania historycznych przestrzeni wspólnych, w tym reklam zewnętrznych. Projekt utworzenia tego parku nie jest jednak procedowany w Urzędzie Miasta.

Rejestr zabytków

Rejestr zabytków obejmuje największą i najcenniejszą część zasobu Lublina, rozlokowaną na całym terenie miasta ²⁰. W rejestrze znajdują się zarówno wpisy obszarowe jak i zespoły

²⁰ Informacje na temat rejestru: http://www.lublin.eu/Zabytki_Lublina-1-980.html także http://www.wkz.lublin.pl/index.php?option=com_content&view=article&id=106&Itemid=103



STRATEGIA ZARZĄDZANIA DZIEDZICTWEM KULTUROWYM MIASTA LUBLIN

obiektów i pojedyncze obiekty, przy czym na terenach wpisów obszarowych odrębnie wpisane są również pojedyncze obiekty.

Zgodnie z art. 8 ustawy o ochronie i opiece nad zabytkami, rejestr zabytków na terenie województwa prowadzi Wojewódzki Konserwator Zabytków (WKZ). Jest to wyłączna kompetencja WKZ i samorząd gminy nie prowadzi w tym względzie żadnych działań.

Na terenie Lublina jest 278 wpisów do rejestru zabytków nieruchomych, które obejmują około 600 obiektów. Poza tym jest 7 wpisów do rejestru zabytków archeologicznych.

Na terenie Lublina są dwa wpisy obszarowe do rejestru zabytków ²¹.

- Zespół urbanistyczny Starego Miasta i Śródmieścia Lublina (nr rej. A/153 i A/915 – łącznie z pomnikiem historii). Zespół ten zajmuje powierzchnię 225,92 ha, co stanowi 1,52% całkowitej powierzchni miasta. Na terenie tym znajdują się 924 obiekty zabytkowe, wśród których 160 wpisano indywidualnie do rejestru. Na terenie tym mieszka 13 134 mieszkańców (stan na 17.05.2012 r.).
- Zespół urbanistyczny dawnego cmentarza żydowskiego (tzw. Grodzisko) z Białkowską Górą i przyległymi terenami (nr rej. A353). Zespół ten zajmuje powierzchnię 12 ha, co stanowi 0,081% całkowitej powierzchni miasta. Na terenie tym mieszka 107 osób (stan na 17.05.2012 r.).

Trzeba dodać, że zdecydowana większość obiektów indywidualnie wpisanych do rejestru zabytków znajduje się na terenie wymienionych powyżej wpisów obszarowych – blisko 66% wpisów (poza tym terenem jest tylko 77 obiektów rejestrowych). Na obszarze tym – chronionego zespołu urbanistycznego - znajduje się też blisko 43% wszystkich zewidencjonowanych zabytków Lublina (925 obiektów).

Ewidencja zabytków

Miejski Konserwator Zabytków prowadzi Gminną Ewidencję Zabytków, w formie zbioru kart adresowych (art. 22 ust. 4 ustawy z 23 lipca 2003 r. o ochronie i opiece nad zabytkami) ²².

Gminna Ewidencja Zabytków jest prowadzona również w formie elektronicznej w programie SOWA ²³.

²¹ Charakter wpisu obszarowego ma również Pomnik Zagłady na Majdanku. Granice Pomnika Zagłady zostały określone na podstawie rozporządzenia Ministra Kultury i Dziedzictwa Narodowego z dnia 27 lipca 2011 roku. Na wyznaczonym obszarze jest położony Pomnik Męczeństwa na Majdanku – zostały określony jego obszar i strefy ochronne.

²² Informacje na temat ewidencja: http://www.lublin.eu/Gminna_ewidencja_zabytkow-1-1618.html

²³ Program SOWA został opracowany przez Instytut Systemów Przestrzennych i kartograficznych w Gliwicach na zlecenie Urzędu Miasta Lublin, przy współpracy z Biurem Miejskiego Konserwatora Zabytków. Program jest



STRATEGIA ZARZĄDZANIA DZIEDZICTWEM KULTUROWYM MIASTA LUBLIN

Zgodnie z zaleceniami ustawowymi Gminna Ewidencja Zabytków zawiera obiekty zabytkowe z terenu miasta Lublina. Zbiór ten obejmuje:

- zabytki nieruchomości wpisane do rejestru,
- zabytki ujęte w Wojewódzkiej Ewidencji Zabytków (zabytki architektury i budownictwa oraz zabytki archeologiczne)²⁴,
- inne zabytki ruchome wskazane przez Prezydenta Miasta Lublina (w porozumieniu z Lubelskim Wojewódzkim Konserwatorem Zabytków).

Elektroniczne karty założone dla poszczególnych obiektów w ewidencji zawierają szereg informacji na temat obiektu, jego wartości, stanu, etc., wraz z dokumentacją fotograficzną.

Ewidencja zabytków w Lublinie jest powiązana z Miejskim Systemem Informacji Przestrzennej, co pozwala na przypisanie obiektom danych adresowych oraz mapowanie, ze względu na status formy ochrony (rejestr, Wojewódzka Ewidencja Zabytków, obiekty wskazane przez Prezydenta Miasta).

Zbiór obiektów zawartych w ewidencji liczy ponad 2 000 pozycji (obiektów i obszarów). Zbiór obiektów rejestrowych ujętych odrębnie w ewidencji liczy 572 obiekty, zbiór obiektów ujętych w Wojewódzkiej Ewidencji Zabytków liczy 473 obiekty, zbiór obiektów wskazanych przez Prezydenta Miasta liczy 976 obiektów.

W ewidencji 225 wpisów stanowią stanowiska archeologiczne, reprezentujące 340 stanowisk rozpoznanych w związku z realizacją „Archeologicznego Zdjęcia Polski” i ujętych w ewidencji stanowisk archeologicznych²⁵.

W Gminnej Ewidencji Zabytków znajdują się również 23 układy urbanistyczne i ruralistyczne.

Zasób wynikający z ustaleń w miejscowym planie zagospodarowania przestrzennego i decyzji lokalizacyjnych

wdrażany od marca 2011 roku.

²⁴ Wojewódzką ewidencję zabytków prowadzi Wojewódzki Konserwator Zabytków w formie kart ewidencyjnych: zabytków nieruchomości, zabytków ruchomych, zabytków archeologicznych, znajdujących się na terenie województwa (art. 22 ust. 2). Wojewódzka ewidencja zabytków obejmuje zabytki wpisane oraz nie wpisane do rejestru zabytków.

²⁵ W większości przypadków stanowiska archeologiczne są pozostałościami wczesnego osadnictwa oraz relikdami działalności związanej z rozwojem miasta i otaczających w przeszłości jednostek osadniczych. Rozpoznanie stanowisk osadniczych zostało dokonane w Lublinie metodami przyjętymi w związku z realizacją Archeologicznego Zdjęcia Polski.



STRATEGIA ZARZĄDZANIA DZIEDZICTWEM KULTUROWYM MIASTA LUBLIN

Pewna część zasobu dziedzictwa może też być określona (wynikać) z ustaleń miejscowego planu zagospodarowania przestrzennego i decyzji lokalizacyjnych²⁶. Ustalenia w miejscowych planach zagospodarowania przestrzennego są jedną z prawnych form ochrony zabytków stanowiących poprzez uchwały Rad Gminy (jako prawo miejscowe). Wytyczne w zakresie formułuje Wojewódzki Konserwator Zabytków, określając strefy ochrony krajobrazu kulturowego, strefy ochrony zabytków nieruchomych, podając spisy zabytków w rejestrze zabytków i ewidencji. W dalszym toku postępowania plan podlega uzgodnieniu przez Wojewódzkiego Konserwatora Zabytków.

Oprócz ustaleń miejscowego planu zagospodarowania przestrzennego ochronę zabytków realizuje się również poprzez decyzję o ustaleniu warunków lokalizacji celu publicznego, decyzję o warunkach zabudowy, i innych decyzji o zezwoleniu na realizację inwestycji (ma zastosowanie do obiektów objętych ustawowymi formami ochrony konserwatorskiej oraz ujętych w gminnej ewidencji zabytków (art. 7 pkt 4 ustawy z dnia 18 marca 2010 r.).

Obydwie wymienione formy mogą więc tworzyć pewien dodatkowy zasób zabytków. W praktyce jednak – według informacji Biura Miejskiego Konserwatora Zabytków – w Lublinie mają one marginalne znaczenie w tym względzie.

Dobra kultury współczesnej

Zasób dóbr kultury współczesnej został w Lublinie przeanalizowany przez komisję powołaną przez Prezydenta.

Zespół stworzył listę, która obejmuje: 30 obiektów architektonicznych, 9 założeń urbanistycznych, 17 przestrzeni publicznych (w ramach których ujęto 5 obszarów zabytkowych).

W stosunku do tych dóbr nie określono żadnych obligatoryjnych form ochrony, natomiast część z tych dóbr jest wprowadzana do gminnej ewidencji.

Można zakładać, że zbiór ten będzie sukcesywnie powiększał się o nowe obiekty oraz że będą zyskiwały status umożliwiający ich formalną ochronę.

Inne obiekty dziedzictwa

²⁶ Informacje o planach zagospodarowania przestrzennego: <http://bip.lublin.eu/bip/um/index.php?t=200&fid=8595> http://www.lublin.eu/Miejscowy_Plan_Zagospodarowania_Przestrzennego-1-663-3-344_397.html



STRATEGIA ZARZĄDZANIA DZIEDZICTWEM KULTUROWYM MIASTA LUBLIN

Dokonanie szacunku zasobu dziedzictwa Lublina pozostającego poza wymienionymi grupami jest trudnym zadaniem. Poza przedstawionym systemem nie funkcjonują inne formalne formy identyfikacji i ochrony dziedzictwa (zabytków nieruchomych). Istnieją natomiast opracowania, w których poddano analizie i wskazano obszary, które mają wartość historyczną - mogą być uznane za dziedzictwo (mogą tworzyć Historyczny Lublin) ²⁷.

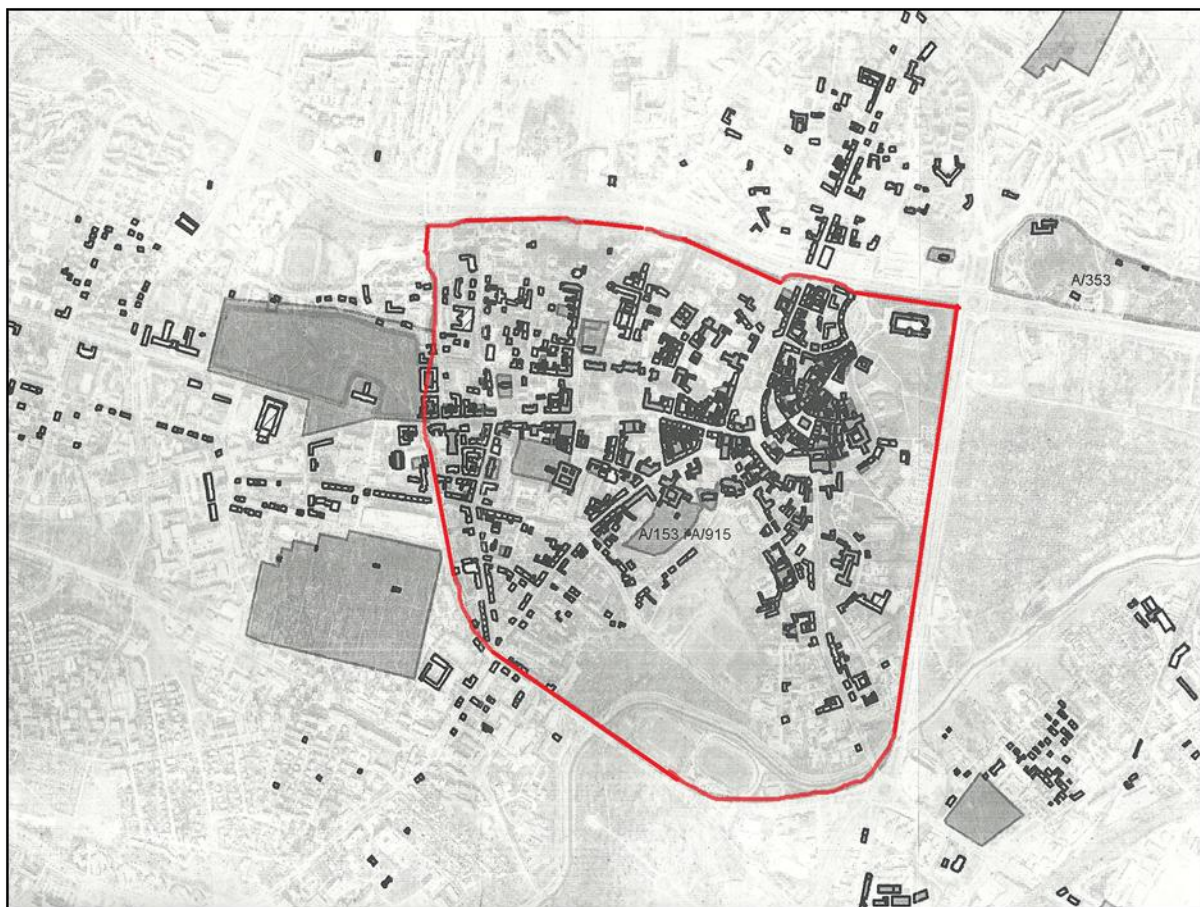
Opracowania takie wymagają weryfikacji dla potrzeb strategii, gdyż nie ma wątpliwości, iż zasób dziedzictwa jest szerszy. Według szacunków Biura Miejskiego Konserwatora Zabytków tylko zasób obiektów powstałych przed rokiem 1944, pozostających poza rejestrem i ewidencją, liczy co najmniej 500-600 obiektów. A przecież liczba tzw. dóbr kultury współczesnej również cały czas się rozrasta. Nowe spojrzenie na zasób wnosi również zastosowanie tzw. podejścia krajobrazowego. Zastosowanie skali krajobrazowej i kryterium integralności otwiera nowe możliwości i potrzeby w zakresie identyfikacji zasobu dziedzictwa. Tak więc jednoznacznie można stwierdzić, że zasób dziedzictwa będzie rozrastał się w stosunku do zasobu przedstawionego powyżej.

W ramach realizacji strategii zarządzania dziedzictwem konieczna jest kompleksowa weryfikacja zasobu dziedzictwa, obejmująca zasób zidentyfikowany i chroniony oraz zasób możliwy do identyfikacji w oparciu o współczesną teorię konserwatorską i potrzeby właściwej ochrony (skala krajobrazowa i integralność).

²⁷ Są to m.in.: *Studium uwarunkowań i kierunków zagospodarowania przestrzennego miasta Lublin; katalog zasobów kulturowych miasta Lublin*, Lublin 2000; Lechosław Lameński, *Diagnoza stanu inwentaryzacji zasobu dziedzictwa kulturowego miasta Lublin wraz z rekomendacjami zakresu niezbędnej korekty i kierunków zmian*, Lublin 2011.

■ ■ ■

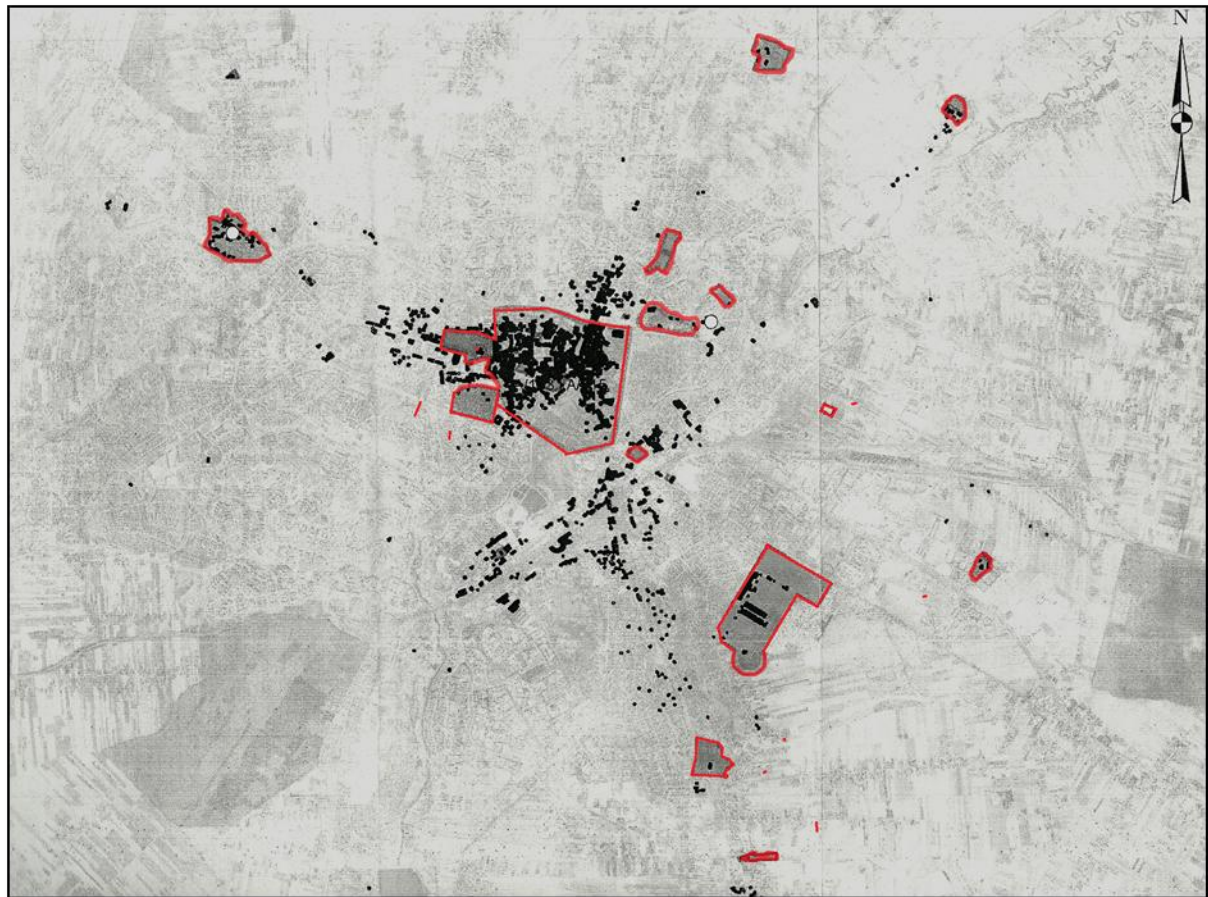
STRATEGIA ZARZĄDZANIA DZIEDZICTWEM KULTUROWYM MIASTA LUBLIN



Rys. 4. Obiekty zabytkowe w centrum Lublina /skala 1:12500 /materiały BMKZ/

■ ■ ■

STRATEGIA ZARZĄDZANIA DZIEDZICTWEM KULTUROWYM MIASTA LUBLIN



Rys. 5. Obiekty zabytkowe w Lublinie/skala 1:50000/materiały BMKZ/

WNIOSKI i UWAGI

Przedmiotem strategii jest zasób zabytkowy Lublina tworzony przez dziedzictwo (chronione, zidentyfikowane i potencjalne). Zasób ten jest zlokalizowany w historycznym centrum miasta (przede wszystkim) oraz w wielu rozproszonych obszarach znajdujących się w jego granicach administracyjnych i najbliższym sąsiedztwie.

Zasób ten (obiekty i obszary) ma zróżnicowaną wartość i status (jako przedmiot ochrony) - dlatego uzasadnione jest stosowanie zróżnicowanych form ochrony i współczesnego zagospodarowania.

Konieczne jest dokonanie waloryzacji zasobu dziedzictwa, uwzględniającej wartość zabytkową, stan obiektów oraz możliwości ich adaptacji i współczesnego wykorzystania. Waloryzacja ta powinna uwzględniać kryterium autentyczności i integralności.

Historyczne centrum Lublina - obszar o największej wartości, zabudowany największą liczbą zabytków, mający największe znaczenie dla funkcjonowania i tożsamości miasta, powinno być objęte jednolitą strategią działania (obszar określony jako *Historyczny Lublin*).



STRATEGIA ZARZĄDZANIA DZIEDZICTWEM KULTUROWYM MIASTA LUBLIN

Pozostałe obszary i obiekty o wartościach zabytkowych powinny być również objęte ochroną, realizowaną w oparciu o zasady działania konserwatorskiego.

Historyczny Lublin powinien obejmować teren objęty planem rewitalizacji (ok. 270 ha), powiększony o tereny o zachowanym tradycyjnym układzie urbanistycznym i dużym nasyceniu zabudową zabytkową i tradycyjną. W praktyce jest to obszar ok. 500 hektarów, co stanowi ok. 2-3% powierzchni Lublina w obecnych granicach administracyjnych (14 750 ha). Jest to jednak obszar, na którym skoncentrowane jest ok. 75% zasobu dziedzictwa poddanego ochronie.

Jako punkt wyjścia dla określenia obszaru *Historycznego Lublina* można potraktować mapę „Plan Stref Ochrony Konserwatorskiej” opracowaną w ramach „Studium uwarunkowań i kierunków zagospodarowania przestrzennego miasta Lublina, Lublin 2000” (patrz Rys. 1., s. 27)

4.2 Charakterystyka systemu ochrony dziedzictwa

Charakterystyka istniejącego w Lublinie systemu ochrony dziedzictwa powinna objąć kilka elementów. Przede wszystkim służby konserwatorskie oraz inicjatywy wspierające, podjęte i zaplanowane działania, finansowanie ochrony dziedzictwa.

Służby konserwatorskie oraz inicjatywy wspierające ochronę dziedzictwa

Nadzór, organizacja i administracja działań związanych z ochroną dziedzictwa spoczywa na służbach konserwatorskich. W polskim systemie jest to przede wszystkim Państwowa Służba Ochrony Zabytków, której podstawową jednostką jest Wojewódzki Urząd Ochrony Zabytków (na czele z Wojewódzkim Konserwatorem Zabytków), działający w strukturze Urzędu Wojewódzkiego.

Lubelski Wojewódzki Konserwator Zabytków ma pełne kompetencje dotyczące zasobu miasta Lublina. Zgodnie z zapisami ustawy (Dz.U. 162/03, poz. 1568, z późn. zm.), sprawuje on wszystkie kluczowe funkcje w stosunku do zabytkowego zasobu. W praktyce oznacza to przede wszystkim działania nadzorcze, kontrolne i interwencyjne, podejmowane w stosunku do zabytkowego zasobu (przede wszystkim jednostek rejestrowych). Urząd w praktyce nie tyle inicjuje, co reaguje na działania podejmowane w stosunku do zabytkowego zasobu - odpowiada na zapytania, opiniuje dokumentacje i interweniuje w sytuacjach zagrożeń.



STRATEGIA ZARZĄDZANIA DZIEDZICTWEM KULTUROWYM MIASTA LUBLIN

Generalnie działania Urzędów Ochrony Zabytków (Wojewódzkich Konserwatorów Zabytków) w obecnym polskim systemie nie mają charakteru aktywnego, to znaczy nie realizują szerszego planu ochrony zabytków, poprzez wykorzystanie ich i włączenie do programów współczesnego rozwoju.

Taka pozycja państwowej służby konserwatorskiej nie zmieni się, ponieważ wynika i jest zgodna z generalną polityką realizowaną w tym obszarze.

Drugim elementem systemu jest samorządowa służba konserwatorska. W Lublinie istnieje, powołane w 2009 r., Biuro Miejskiego Konserwatora Zabytków (BMKZ), które jest finansowane i działa w strukturze Urzędu Miasta.

Biuro jest całkowicie skoncentrowane na działaniach dotyczących zasobu Lublina. W Biurze pracuje 9 pracowników merytorycznych. Ich przygotowanie zawodowe obejmuje m.in. historię sztuki (5 osób), prawo (1 osoba), budownictwo (1 osoba), a doświadczenie zawodowe obejmuje m.in. wieloletnią pracę w państwowej służbie konserwatorskiej (3 osoby).

Uprawnienia Biura wynikają z porozumienia zawartego z Wojewódzkim Konserwatorem Zabytków w Lublinie (porozumienie Wojewody Lubelskiego i Prezydenta Miasta Lublin nr 140/2012 z dnia 30 marca 2012 r.). BMKZ realizuje zadania przekazane przez Wojewódzkiego Konserwatora Zabytków oraz zadania własne gminy w zakresie ochrony i opieki nad zabytkami. Zadania te obejmują przede wszystkim: *opracowywanie i realizację strategii oraz programów ochrony i opieki nad zabytkowym zasobem dziedzictwa kulturowego Miasta Lublin; prowadzenie gminnej ewidencji zabytków znajdujących się na terenie Miasta Lublin oraz monitoring stanu i ilości zasobu zabytkowego na tym obszarze; podejmowanie, we współpracy z odpowiednimi komórkami organizacyjnymi, działań w celu pozyskania funduszy europejskich na cele ochrony i opieki nad zabytkami Miasta Lublin; współpracę w opracowywaniu miejscowych planów zagospodarowania przestrzennego oraz polityk miejskich (rehabilitacja urbanistyczna, odnowa miejska, rewitalizacja obszarów miejskich), ze szczególnym uwzględnieniem problematyki ochrony dziedzictwa i krajobrazu kulturowego, a także współdziałania w monitoringu zachodzących zmian; zapewnienie warunków popularyzowania i upowszechniania wiedzy o zabytkach Miasta Lublin.*

Biuro Miejskiego Konserwatora Zabytków od początku istnienia gromadzi dokumentację dotyczącą zabytkowego zasobu miasta. Biuro nie dysponuje już od kilku lat środkami na



STRATEGIA ZARZĄDZANIA DZIEDZICTWEM KULTUROWYM MIASTA LUBLIN

zadania własne, natomiast realizuje zadania zlecone (np. przez WKZ) oraz działania podejmowane w ramach programów unijnych (URBACT II – Hero, HERMAN).

Biuro MKZ w Lublinie ma potencjał by przyjąć aktywną postawę w stosunku do zabytkowego zasobu miasta. Biuro powinno inicjować, planować i koordynować działania, które ochronę dziedzictwa wpisują i wykorzystują do współczesnego rozwoju i funkcjonowania Lublina. Wymaga to jednak: poszerzenia uprawnień delegowanych przez WKZ, zwiększenia kadry, wsparcia budżetu, szczególnie na zadania własne.

Jako pewne uzupełnienie systemu służb konserwatorskich można uznać Archidiecezjalną Radę ds. Konserwacji Zabytków (na tym obszarze nie ma Diecezjalnego Konserwatora Zabytków). Rada nie ma oczywiście formalnych uprawnień przekazanych przez WKZ, tym niemniej tworzy pewien dodatkowy system kontroli i opieki nad zabytkowym zasobem obiektów zabytkowych będących własnością i użytkowanych przez kościół katolicki.

W przypadku Lublina jest to zasób obszerny, obejmujący 77 obiektów zabytkowych, wśród których aż 35 jest wpisanych do rejestru. Znaczenie tego zasobu wynika nie tylko z jego wartości oraz liczebności, ale również z koncentracji w centrum miasta – jest to więc zbiór znaczący dla charakteru miasta, szczególnie na terenie centrum i Pomnika Historii.

Działania służb konserwatorskich są wspierane i uzupełniane przez coraz rozleglejszą sieć instytucji i organizacji wspierających ochronę dziedzictwa lub zrównoważony rozwój miasta, który tej ochronie sprzyja.

Do instytucji bezpośrednio związanych z ochroną dziedzictwa należy zaliczyć Terenowy Oddział Narodowego Instytutu Dziedzictwa. Jest to jednostka wykonująca opinie i opracowania studialne dotyczące dziedzictwa, posiadająca wartościowe zbiory archiwalne i dokumentacyjne dotyczące zasobu zabytków w Lublinie. Niestety redukcje kadrowe w istotnym stopniu ograniczyły potencjał współpracy tej instytucji.

Ważną instytucją jest Teatr NN, który zajmuje się wieloma aspektami zachowania dziedzictwa Lublina, w sposób szczególny koncentrując się na dziedzictwie żydowskim. Ten kierunek zainteresowań sprawia, że w wymiarze materialnym i niematerialnym, prace Teatru NN koncentrują się na terenie śródmieścia Lublina, gdzie zamieszkiwała ludność żydowska.

Dla prac związanych z programami wykorzystania dziedzictwa szczególną przydatność mogą mieć zbiory archiwalne i dokumentacyjne zgromadzone w Teatrze NN.

Ochrona dziedzictwa w różnych aspektach jest też przedmiotem zainteresowań naukowych, eksperckich i dydaktycznych na kilku lubelskich uczelniach. Wspecjalizowany zespół



STRATEGIA ZARZĄDZANIA DZIEDZICTWEM KULTUROWYM MIASTA LUBLIN

architektów i inżynierów budownictwa, którzy zajmują się ochroną i konserwacją zabytków jest zatrudniony na Wydziale Budownictwa i Architektury Politechniki Lubelskiej. Zagadnienia ochrony krajobrazu są przedmiotem pracy zespołu specjalistów na Katolickim Uniwersytecie Lubelskim (architektura krajobrazu) oraz Uniwersytecie Przyrodniczym (architektura krajobrazu). Z kolei planowanie przestrzenne jest prowadzone na Uniwersytecie Marii Curie Skłodowskiej.

Działania służb i instytucji zajmujących się ochroną dziedzictwa w sposób coraz bardziej znaczący są uzupełniane inicjatywami społecznymi. Ważne i widoczne działania podejmuje na przykład Forum Kultury Przestrzeni (działające przy teatrze NN). Jest to grupa starająca się upowszechnić wzorce kultury przestrzeni publicznych, przede wszystkim poprzez działania promocyjne, edukacyjne, aktywizujące. Podobny charakter ma coraz bardziej znaczący ruch nazwany Porozumienie Rowerowe, działające na rzecz przystosowania Lublina dla potrzeb ruchu rowerowego. Działania tego typu organizacji i grup coraz więcej znaczą w porządkowaniu i utrzymaniu historycznych i tradycyjnych przestrzeni miasta.

WNIOSKI i UWAGI

Konieczne jest racjonalne określenie kompetencji poszczególnych służb konserwatorskich zajmujących się dziedzictwem Lublina.

Uzasadnione jest stworzenie Zintegrowanej Strategii Zarządzania Dziedzictwem Kulturowym i Naturalnym Lublina. Stworzenie takiej strategii jest możliwe w oparciu o wspólną metodologię – podejście krajobrazowe, która umożliwia całościowe ujęcie zasobu dziedzictwa naturalnego i kulturowego. Jest to zgodne ze współczesnym podejściem do środowiska, jego ochrony i zagospodarowania.

Uzasadnione jest rozbudowanie Referatu ds. Rewitalizacji, tworzonego w strukturze Urzędu Miasta Lublin. Potencjał kadrowy tej jednostki musi umożliwić planowanie i koordynację działań rewitalizacyjnych, które powinny być podstawą modernizacji obszarów zabytkowych i tradycyjnych.

Jednocześnie uzasadnione jest dokonanie analizy czy – wzorem wielu innych miast realizujących programy rewitalizacji – nie należy do kierowania programem rewitalizacji stworzyć jednostki działającej poza strukturą UM Lublin.

Finansowanie ochrony dziedzictwa w Lublinie



STRATEGIA ZARZĄDZANIA DZIEDZICTWEM KULTUROWYM MIASTA LUBLIN

System finansowania ochrony dziedzictwa w Lublinie składa się z kilku elementów, co wynika z charakterystyki krajowego systemu. Systemowe finansowanie ochrony zabytków w Polsce opiera się jednak przede wszystkim o środki publiczne.

Ustawa dopuszcza udzielanie dotacji celowych z budżetu państwowego przeznaczonego na kulturę, zarówno na poziomie krajowym jak i wojewódzkim. Dotacje udzielane przez Ministra Kultury i Dziedzictwa Narodowego przydzielane są w ramach programów operacyjnych oraz przez Wojewódzkiego Konserwatora Zabytków.

Dofinansowywania prac przy zabytkach wpisanych do rejestru może być też dokonywane przez jednostki samorządu terytorialnego wszystkich szczebli na określonych przez nie zasadach.

Ochrona zabytków może też być współfinansowana ze środków Unii Europejskiej, zarówno na poziomie krajowym i regionalnym.

Granty unijne są źródłem największych środków finansowych w ostatnim okresie na działania przy obiektach zabytkowych i tzw. działania rewitalizacyjne. (tab.2.)

Tabela 2. Zestawienie prac współfinansowanych z grantów unijnych w latach 2007 – 2013

| INSTYTUCJA | PROJEKT | BUDŻET (zł) | GRANT (zł) | REALIZACJA | |
|------------|---|---|---------------|--------------|---------------------------|
| 1 | Klasztor Ojców Dominikanów w Lublinie | Klasztor w sercu miasta – II etap renowacji Klasztoru Ojców Dominikanów w Lublinie | 13.975.820,30 | 8.577.586,15 | 2010.04.01 -2012.10.30 |
| 2 | Muzeum Lubelskie w Lublinie | Konserwacja najcenniejszych zabytków Lublina – Kaplicy Trójcy Świętej i zabudowy wzgórza zamkowego oraz Bramy Krakowskiej | 14.073.761,06 | 8.284.985,05 | 2010.04.01 -2012.12.31 |
| 3 | Parafia pw. Matki Bożej Wspomożenia Wiernych w Lublinie | Renowacja kościoła Salezjanów pw. Matki Bożej Wspomożenia Wiernych w Lublinie – cennego zabytku renesansu lubelskiego | 3.294.723,48 | 2.306.306,43 | 2010.07.15 -2011.11.30 |
| 4 | Miasto Lublin | Renowacja renesansowej "Piwnicy pod Fortuną" w Lublinie poprzez wykorzystanie innowacyjnych rozwiązań multimedialnych | 3.246.800,01 | 2.272.760,00 | 2010.09.15 -2011.06.10 |
| 5 | Muzeum Wsi Lubelskiej w Lublinie | Miasteczko prowincjonalne Europy Środkowej w Muzeum Wsi Lubelskiej w Lublinie – etap I | 13.172.260,17 | 7.557.854,19 | |
| 6 | Gmina Lublin | Ogród Saski | 12.720.063,51 | 7.355.348,65 | 02.07.2009 -31.12.2013 |



STRATEGIA ZARZĄDZANIA DZIEDZICTWEM KULTUROWYM MIASTA LUBLIN

| | | | | | |
|---|--------------|-------------|---------------|---------------|---------------------------|
| 7 | Gmina Lublin | Teatr Stary | 24.893.218,95 | 18.556.496,04 | 01.01.2007 -31.10.2012 |
|---|--------------|-------------|---------------|---------------|---------------------------|

W najbliższym okresie programowania przewidywana jest kontynuacja tego typu inwestycji w obiektach zabytkowych. Planowane są między innymi kilkudziesięciomilionowe granty mające współfinansować Muzeum Wsi Lubelskiej (II etap prac), Teatr Osterwy, Muzeum na Zamku.

Dotacje udzielane ze środków Ministerstwa Kultury i Dziedzictwa Narodowego, opiniowane przez Wojewódzkiego Konserwatora Zabytków, są kolejnym źródłem finansowania prac przy obiektach zabytkowych. Środki mogą być przyznawane na cały przekrój prac wykonywanych przy obiektach zabytkowych, w trybie prac planowanych lub jako refundacja już poniesionych kosztów. Dotacje generalnie są udzielane w wysokości do 50% nakładów ponoszonych przy obiektach rejestrowych (w przypadku wyjątkowych wartości dotacja może sięgać 100%).

Dotacje udzielane ze środków Urzędu Miejskiego tworzą kolejny system wsparcia prac przy obiektach zabytkowych²⁸. Granty na wsparcie tych prac miasto przyznaje regularnie od kilku już lat. Wysokość wsparcia jest ustalana w dorocznym budżecie miasta, a w ostatnich latach oscyluje wokół kwoty 700 tys. złotych.

Środki te są przyznawane przede wszystkim na prace konserwatorskie, a wysokość dofinansowania jest ustalana indywidualnie i może sięgać nawet 90% wartości inwestycji.

Reasumując kwestie finansowania prac przy obiektach zabytkowych należy przypomnieć kluczowe założenie przyjęte w polskich rozwiązaniach ustawowych – odpowiedzialność za utrzymanie zabytków ponoszą ich właściciele. Co oznacza, że finansowanie większości obiektów zabytkowych odbywa się ze środków właścicieli - przy istniejącej strukturze własności są to więc środki osób prywatnych, instytucji i firm. Skala tych wydatków nie jest jednak znana – nie ma szacunków określających te wydatki w skali Lublina.

WNIOSKI I UWAGI

²⁸ Informacje na temat dotacji udzielanych przez gminę Lublin: <http://www.um.lublin.pl/um/index.php?t=200&id=120814>



STRATEGIA ZARZĄDZANIA DZIEDZICTWEM KULTUROWYM MIASTA LUBLIN

Istniejące formy finansowania ochrony zabytków (niezależnie od ich źródeł) w Lublinie należy uznać za niewystarczające. Nie pozwalają na utrzymanie zasobu w odpowiednim stanie technicznym (ogromna tzw. luka remontowa). Środki publiczne – przede wszystkim ze względu na skalę – nie tworzą systemu, który pozwala na realizację polityki konserwatorskiej (kształtowanie stanu zabytkowego zasobu) w odpowiedniej skali.

Jako niewystarczający należy ocenić system ulg finansowych, który również powinien być instrumentem polityki miasta w kształtowaniu stanu zasobu zabytków.

Konieczne jest dokonanie analizy potrzeb w zakresie finansowania ochrony dziedzictwa oraz zbudowanie systemu, który te środki będzie zapewniał.

Zaplanowane działania dotyczące ochrony zasobu zabytków

W stosunku do zabytkowego zasobu Lublina od wielu dziesięcioleci podejmowane były różnego rodzaju prace remontowe, konserwatorskie, adaptacyjne, modernizacyjne, etc. Ich charakter, jakość, zakres, poprawność konserwatorska były bardzo różne. Obszarem specjalnej koncentracji prac były te grupy obiektów, które reprezentowały największą wartość (np. Stare Miasto), miały uprzywilejowane funkcje (np. obiekty sakralne) czy też ciągłość użytkowania (np. obiekty publiczne). I te czynniki jako determinanty utrzymania obiektów zabytkowych nie zmieniają się.

W ostatnich latach zaplanowano jednak działania o charakterze kompleksowym, w których m. in. zasób zabytków został potraktowany całościowo (obszarowo nie obiektowo). Co więcej, zaplanowane działania miały nie być ograniczone do określonych form własności. Takie podejście do problemu jest możliwe w formule jaką tworzy rewitalizacja.

W Lublinie – podobnie jak w bardzo wielu polskich miastach – został opracowany program rewitalizacji. Ostatnia wersja tego programu została przyjęta w postaci uchwały Rady Miasta w roku 2009²⁹.

Program ten jednak obciążony jest również mankamentami, które charakteryzują programy rewitalizacji przyjmowane przez polskie miasta. Przede wszystkim objął zbyt wiele obszarów. Do przyjętych uprzednio terenów dodano obszary powojennych dzielnic mieszkaniowych. Po tej korekcie obszary przyjęte do rewitalizacji mają powierzchnię 3 958 ha, co stanowi blisko 27% powierzchni miasta. Teren ten zamieszkuje blisko 200 tys. mieszkańców, co stanowi aż 57% ludności Lublina. Oznacza to, że działania specjalne o intensywnym i wszechstronnym

²⁹ Program Rewitalizacji Lublina (Załącznik nr 1 do Uchwały Nr 752/XXXIII/2009 Rady Miejskiej w Lublinie z dnia 18 czerwca 2009) – przyjęcie tej uchwały jednocześnie sprawiło, że traciły ważność poprzednie uchwały dotyczące programów rewitalizacji z lat 2005, 2006, 2007



STRATEGIA ZARZĄDZANIA DZIEDZICTWEM KULTUROWYM MIASTA LUBLIN

charakterze – a taka z założenia powinna być rewitalizacja, w takiej skali po prostu nie mogą być realizowane.

Ta podstawowa wada przyjętego programu została pogłębiona poprzez niepodjęcie szeregu innych działań, które warunkują rewitalizację. Przede wszystkim nie zapewniono odpowiedniego wsparcia finansowego, nie podjęto zaplanowanych działań organizacyjnych, nie podjęto zaplanowanych działań projektowych³⁰.

Niezależnie jednak od słabości – które charakteryzowały cały ten etap realizacji programów rewitalizacji w Polsce – program opracowany w Lublinie zwiera szereg użytecznych elementów. Są to przede wszystkim analizy i zestawienia statystyczne dotyczące poszczególnych obszarów. Część z nich jest nadal aktualna i może być podstawą dalszych działań w tym zakresie.

Nie ma natomiast wątpliwości, że formuła rewitalizacji jest nadal jak najbardziej odpowiednia dla realizacji strategii zarządzania dziedzictwem dla obszaru Historycznego Lublina.

W uzupełnieniu warto też podkreślić, że na terenie Lublina trwają prace koncepcyjne lub projektowe obejmujące kilka ważnych miejsc o znaczącej wartości historycznej i funkcjonalnej. Obejmują one m. in. teren tzw. Podzamcza, tereny tzw. Królewskiego Stawu, Plac Litewski, obszar dworca PKP, tzw. park Rusałka, stadion Startu i Lublinianki. Każdy z tych obszarów powinien wpisywać się w całościową wizję zagospodarowania miasta.

4.3 Charakterystyka innych uwarunkowań określających zabytkowy zasób Lublina

Działania dotyczące zabytkowego zasobu są uwarunkowane wieloma czynnikami. Wśród nich kluczową rolę odgrywają: forma własności, stan techniczny zasobu, stan dotychczasowego zagospodarowania zasobu.

Forma własności zabytkowego zasobu Lublina

³⁰ Szczegółowa ocena programu jest realizowana na zlecenie BMKZ - „Ewaluacja Programu Rewitalizacji. Dla dzielnic Stare Miasto i Śródmieście w Lublinie w ramach projektu europejskiego - User – zmiany i konflikty w wykorzystaniu przestrzeni Publicznych”. I etap., Kraków 2014



STRATEGIA ZARZĄDZANIA DZIEDZICTWEM KULTUROWYM MIASTA LUBLIN

Większość obiektów tworzących zabytkowy zasób Lublina jest własnością prywatną. Własnością gminy Lublin jest 51 obiektów wpisanych do rejestru zabytków, a łącznie z obiektami ewidencyjnymi jest to zbór 177 zabytków. Niewielki zasób obiektów jest też własnością samorządu wojewódzkiego. Stosunkowo znaczący zbiór tworzą natomiast obiekty będące własnością różnych związków wyznaniowych, ze znaczącą przewagą kościoła katolickiego (77 obiektów spośród 88 ujętych w ewidencji).

Strukturę własności obiektów zabytkowych (2 021 obiektów) w rozbiciu na poszczególne kategorie w gminnej ewidencji zabytków przedstawia tab. 3. (opracowanie BMKZ).

Tabela 3. Struktura własnościowa zabytkowego zasobu Lublina

| GMINNA EWIDENCJA ZABYTKÓW | | | | | | | |
|----------------------------|------------------------------------|------|------------------------------------|-------|------------------------------------|-------|---------------------------------------|
| Własność | Wojewódzka Ewidencja Zabytków | | Wskazania Prezydenta | | Rejestr zabytków woj. lubelskiego | | Udział w całości zasobu |
| | szt. | % | szt. | % | szt. | % | |
| Gminna | 75 | 3,70 | 100 | 4,94 | 59 | 2,92 | 14,5 |
| Powiat miejski | 3 | 0,15 | 5 | 0,24 | 0 | 0 | 0,4 |
| Samorząd Województwa | 9 | 0,44 | 11 | 0,54 | 6 | 0,3 | 1,29 |
| Skarb Państwa | 94 | 4,65 | 56 | 2,77 | 119 | 5,89 | 13,31 |
| Kościelne z gminą żydowską | 38 (w tym kościoł katolicki 35) | 1,88 | 38 (w tym kościoł katolicki 38) | 1,88 | 88 (w tym kościoł katolicki 77) | 4,35 | 8,11 (w tym kościoł katolicki 7,4) |
| Prywatne | 228 | 11,3 | 673 | 33,30 | 235 | 11,63 | 56,21 |
| Mieszane | 19 | 0,94 | 60 | 2,97 | 32 | 1,58 | 5,5 |
| Inne | 7 | 0,34 | 33 | 1,63 | 33 | 1,63 | 3,6 |
| RAZEM | 473 | 23,4 | 976 | 48,3 | 572 | 28,3 | 100 |

Stan techniczny zabytkowego zasobu Lublina

Nie ma całościowych opracowań dotyczących oceny stanu technicznego zasobu dziedzictwa Lublina. Przede wszystkim wynika to z braku metodologii, przy pomocy której dokonywano by całościowej oceny zabytkowego zasobu w polskich miastach. Tak więc opracowanie takiej metodologii – opartej na wskaźnikach, a nie na szczegółowej ocenie wszystkich obiektów, jest pilnym zadaniem również w przypadku Lublina.



STRATEGIA ZARZĄDZANIA DZIEDZICTWEM KULTUROWYM MIASTA LUBLIN

Oczywiście wiele obiektów ma indywidualne oceny stanu technicznego. W stosunku do pewnych grup obiektów oceny te mają nawet charakter systemowego monitoringu, ponieważ są wykonywane według przyjętych procedur i w określonych odstępach czasu. Tak jest na przykład w przypadku okresowych kontroli stanu technicznego – wypełnianie tzw. Książki Obiektu Budowlanego, których muszą dokonywać zarządcy nieruchomości (w tym również zabytkowych). Kontrole te jednak w rzeczywistości mają ograniczony charakter i nie obejmują problemów istotnych dla zachowania wartości zabytkowych obiektów. Poza tym nie jest dokonywana synteza tych wyników w skali całego zasobu.

W praktyce konserwatorskie i techniczne oceny stanu obiektów zabytkowych są dokonywane w związku z podejmowaniem prac remontowych, zarówno w przypadku obiektów publicznych jak i prywatnych. Oznacza to, że oceny te są bezpośrednio związane z perspektywą uzyskania środków na remonty i prace konserwatorskie, tak więc mają charakter jednostkowy – nie tworzą obrazu stanu zasobu.

Wobec braku całościowej oceny stanu zabytkowego zasobu można jedynie dokonać szacunków, opierając się na pewnych analogiach. Całościowa ocena stanu zabytkowego zasobu była dokonywana w związku z przygotowaniem Raportu o systemie ochrony dziedzictwa kulturowego w Polsce po 1989 r.³¹. Według tego raportu jedynie 9% obiektów zabytkowych w Polsce nie wymagało prac konserwatorskich. Drobnych prac wymaga 36% obiektów, remontów zabezpieczających 19%, a remontów kapitalnych aż 23% zabytków. Można przyjąć, że stan zasobu lubelskich zabytków nie odbiega znacząco od przedstawionej statystyki.

WNIOSKI I UWAGI

Konieczne jest wykonanie kompleksowej oceny stanu technicznego zabytkowego zasobu Lublina (przy pomocy metodologii operującej wskaźnikami).

Ocena stanu technicznego w skali zasobu jest warunkiem zaplanowania nakładów finansowych, zakresu prac, harmonogramu prac remontowo-konserwatorskich w ramach realizacji strategii.

Ocena stanu technicznego warunkuje też możliwość określenia wykorzystania (adaptacji) zasobu i zaplanowania funkcjonowania Historycznego Lublina (jako zespołu).

³¹ Informacje przedstawiono w *Raporcie o systemie ochrony dziedzictwa kulturowego w Polsce po 1989 roku*, przygotowanym w związku z Kongresem Kultury Polskiej, Narodowe Centrum Kultury, Warszawa 2009, ss.91-95



STRATEGIA ZARZĄDZANIA DZIEDZICTWEM KULTUROWYM MIASTA LUBLIN

Zagospodarowanie zabytkowego zasobu Lublina

Kolejnym czynnikiem, który określa zabytkowy zasób Lublina jest obecny stan jego zagospodarowania. Nie opracowano jednak kompleksowych analiz dotyczących tego problemu. Problem zagospodarowania poszczególnych obiektów jest bowiem – zgodnie z polityką przyjętą w rozwiązaniach ustawowych – pozostawiony ich użytkownikom i właścicielom. Służby konserwatorskie praktycznie w te kwestie nie ingerują, o ile sposób użytkowania w sposób rażący nie zagraża wartościom zabytku.

Generalnie można jednak stwierdzić, że zdecydowana większość obiektów zabytkowych w Lublinie jest użytkowana. I można też uznać, że charakter użytkowania (funkcja) określa standard utrzymania tych obiektów. Generalnie obiekty publiczne (administracja, edukacja, placówki kultury, służba zdrowia) są w dobrym lub zadowalającym stanie technicznym. Szczególnie znaczące w tym względzie były ostatnie lata, gdy wykonano szereg prac remontowych, którym towarzyszyły adaptacje i modernizacje wielu obiektów zabytkowych. Ocena ta dotyczy również obiektów sakralnych związków wyznaniowych, które w bardzo wielu przypadkach nadal pełnią założone funkcje.

Wykorzystana zgodnie z pierwotną funkcją jest nadal zdecydowana większość obiektów mieszkalnych. Nie znaczy to jednak, że stan tej zabudowy jest zadowalający. Wynika to przede wszystkim z wieloletnich zaniedbań remontowych, nieefektywnych form własności oraz poziomu czynszów.

W zdecydowanie najtrudniejszej sytuacji jest zasób obiektów przemysłowych w Lublinie. Zasób ten w znacznej części nie jest w ogóle zagospodarowany lub zagospodarowany w sposób, który nie pozwala na utrzymanie wartości zabytkowych tych obiektów. Brakuje całościowej koncepcji i środków na zagospodarowanie tego zasobu.

Reasumując można uznać, że o zagospodarowaniu i stanie utrzymania zabytkowego zasobu Lublina nadal w istotny sposób decydują czynniki negatywne (zagrożenia) określone w analizie SWOT w Wojewódzkim Programie Opieki nad Zabytkami (s. 75):

- *niedostateczne finansowanie działalności w zakresie ochrony krajobrazu kulturowego oraz zabytków,*
- *niewystarczająca ilość mechanizmów promujących działania na rzecz ochrony, konserwacji i rewaloryzacji zabytków oraz opieki nad zabytkami,*
- *niedostateczna edukacja w zakresie świadomości wartości zasobów kulturowych oraz możliwości ich wykorzystywania,*



STRATEGIA ZARZĄDZANIA DZIEDZICTWEM KULTUROWYM MIASTA LUBLIN

- *brak kompleksowej i spójnej polityki ochrony krajobrazu kulturowego na poszczególnych szczeblach administracji,*
- *brak możliwości skutecznego egzekwowania prawa dot. ochrony i opieki nad zabytkami ze strony organów administracyjnych,*
- *rozwój inwestycyjny na obszarach miast, osad wiejskich (d. miasteczek) i wsi ingerujący w otoczenie historycznych układów urbanistycznych, budzący zastrzeżenia ze stanowiska konserwatorskiego.*



STRATEGIA ZARZĄDZANIA DZIEDZICTWEM KULTUROWYM MIASTA LUBLIN

Tabela 4. Analiza SWOT/opracowanie BMKZ/

| MOCNE STRONY <i>Strengths S</i> | SŁABE STRONY <i>Weaknesses W</i> |
|--|---|
| <ul style="list-style-type: none">▪ S1 oryginalne walory turystyczne miasta historycznego jakim jest Lublin▪ S2 bogate tradycje historyczne miasta jako ważnego ośrodka administracyjnego, naukowego i handlowego▪ S3 rozpoznanie wartości dziedzictwa kulturowego gminy Lublin▪ S4 najwyższa pozycja w strukturze▪ S5 przestrzennej regionu▪ S6 wiedza fachowa▪ S7 zapoczątkowanie struktury organizacyjnej samorządowej służby konserwatorskiej▪ S8 rosnące zainteresowanie historią ze strony mieszkańców▪ S9 próby doskonalenia metod zarządzania miastem▪ S10 rozwój tras rowerowych▪ S11 rozwijająca się sieć usług turystycznych (hotele, hostele itp.)▪ S12 wzrost zapotrzebowania na zwiększony udział społeczności lokalnych w zarządzaniu miastem i jego dzielnicami | <ul style="list-style-type: none">▪ W1 niedocenywanie i bagatelizowanie roli dziedzictwa kulturowego we współczesnym rozwoju miasta▪ W2 brak wizji zrównoważonego rozwoju miasta z adekwatną rolą dziedzictwa kulturowego▪ W3 rozproszenie sił i środków▪ W4 brak badań procesów zachodzących w obrębie zasobu kulturowego miasta▪ W5 brak waloryzacji zasobu dziedzictwa i jego składników▪ W6 brak planowego działania (słabe zarządzanie)▪ W7 fizyczna degradacja dziedzictwa▪ W8 brak dbałości o autentyzm i integralność zasobu dziedzictwa▪ W9 brak dbałości o jakość przestrzeni wspólnych w tym w obszarach chronionych▪ W10 słabe tempo procesu odnowy▪ W11 brak narzędzi zarządzania dziedzictwem (mpzp, park kulturowy, adekwatne do potrzeb rozwiązania o dotacjach do remontów zabytków oparte na kryteriach)▪ W12 sektorowe zarządzanie dziedzictwem▪ W13 postępująca dezintegracja krajobrazu kulturowego▪ W14 nieprzykładanie wagi do właściwej ochrony i kształtowania wizualnej postaci miasta historycznego (ochrona panoram i widoków stanowiących krajobrazowy zapis tożsamości Lublina)▪ W15 nieumiejętność wykorzystania zasobów organizacyjnych i zarządzania nimi▪ W16 niedocenywanie i postępująca degradacja wartości dziedzictwa kulturowego w obszarach dawnych jednostek historycznych (między innymi dzielnic) wchłoniętych w granice administracyjne miasta w procesie jego historycznego kształtowania▪ W17 ukształtowane w wyniku oddziaływania powojennej propagandy przekonania, że „nowe” jest bardziej wartościowe od „dawnego”▪ W18 nikła współpraca z konserwatorską administracją rządową: brak wspólnej strategii i programu działania▪ W19 niski poziom monitoringu zasobu i procesów w obszarze dziedzictwa▪ W20 brak marketingowego podejścia do problematyki dziedzictwa |



STRATEGIA ZARZĄDZANIA DZIEDZICTWEM KULTUROWYM MIASTA LUBLIN

| SZANSE <i>Opportunities O</i> | ZAGROŻENIA <i>Threats T</i> |
|--|---|
| <ul style="list-style-type: none">▪ O1 podejmowanie działań na rzecz opracowania i wdrożenia zintegrowanego planu zarządzania dziedzictwem▪ O2 korzystne położenie geograficzne w regionie▪ O3 opracowanie wizji zrównoważonego rozwoju Lublina z uwzględnieniem adekwatnej roli dziedzictwa kulturowego▪ O4 udoskonalenie systemu zarządzania dziedzictwem▪ O5 bogata oferta kulturalna▪ O6 partnerska współpraca międzynarodowa▪ O7 rozwój sieci drogowej (trzewnej),▪ O8 powstanie lotniska▪ O9 przyjęcie tzw. ustawy krajobrazowej▪ O10 przyjęcie ustawy o Narodowym Funduszu Rewaloryzacji Miast Historycznych▪ O11 w perspektywie wieloletniej zmiany postrzegania funkcjonalnego obciążenia zabytkowego zasobu miasta zgromadzonego w granicach ochrony Śródmieścia i Starego Miasta w związku z budową obwodnicy miejskiej i konsekwencjami urbanistycznymi jej funkcjonowania (nieformalne rozszerzenie granic miasta) | <ul style="list-style-type: none">▪ W21 brak programu opieki nad zabytkami▪ T1 postępujący proces słabo kierowanej urbanizacji miasta▪ T2 zanik przekazu międzypokoleniowego▪ T3 niski stan wiedzy o dziedzictwie▪ T4 niski stan świadomości i potrzeb▪ T5 postępujący proces dekapitalizacji zasobu spowodowany wieloletnimi zaniedbaniami▪ T6 brak poczucia łączności z tradycją miejsca, historią,▪ T7 brak poszanowania składników dziedzictwa i niszczące formy jego eksploatacji,▪ T8 pomysły i realizacje niezgodne z wymogami i uwarunkowaniami ochrony destruujące autentyczność składników zasobu i integralność obszarów historycznych,▪ T9 nieregulowane sprawy własności,▪ T10 brak fachowej pomocy▪ T11 brak środków finansowych,▪ T12 brak systemowych rozwiązań w zakresie finansowania procesu ochrony dziedzictwa▪ T13 niedostateczny poziom planowania przestrzennego▪ T14 brak wizji rozwoju miasta i określenia roli dziedzictwa w jego rozwoju▪ T15 brak rozwiązań systemowo-organizacyjnych odpowiadających potrzebom ochrony dziedzictwa▪ T16 brak krajobrazowego (a więc kontekstowego) widzenia ochrony dziedzictwa▪ T17 niedocenywanie roli i potencjału dziedzictwa dla rozwoju miasta▪ T18 brak planowania dziedzictwa▪ T19 niekorzystna zmiana sytuacji międzynarodowej▪ T20 brak regulacji prawnych dających gminie kompetencje w zakresie szczegółowego kształtowania prawa miejscowego dla mniejszych problemów kształtowania przestrzeni (finansowych – w sprawach dotacji, planistycznych - sprawach np. reklamy czy działań w obszarach pasów drogowych /vide - ogródki sezonowe warunki ich organizacji, czy elastyczności opłat za zajmowanie pasa drogowego, szybkich konsekwencji działania niezgodnego z prawem/▪ T21 presja kapitału niezrównoważona przez władze publiczne▪ T22 niska kultura prawna (słaby nadzór budowlany, brak egzekucji prawa)▪ T23 przyzwolenie społeczne na niską jakość i zawłaszczanie przestrzeni |



STRATEGIA ZARZĄDZANIA DZIEDZICTWEM KULTUROWYM MIASTA LUBLIN

5. Sformułowanie misji, wizji, obszarów i celów strategii

Strategia zarządzania dziedzictwem miasta – podobnie jak inne dokumenty tego typu, powinna być sformułowana poprzez określenie kolejno misji, wizji, obszarów celów strategicznych i działań, które tę strategię mają zrealizować.

W przypadku strategii zarządzania dziedzictwem Lublina misja – jako element programowy i najbardziej generalny – została sformułowana przez Biuro Miejskiego Konserwatora Zabytków. Wszystkie kolejne elementy są jej rozwinięciem.

5.1 Misja

Misją Gminy Lublin jest sprawić, aby dziedzictwo kulturowe Lublina, kształtując nowoczesne miasto, w którym odniesienia do przeszłości grają istotną rolę we współczesności, stało się dumą obecnego i przyszłych pokoleń Lublinian.

- *Gmina Lublin profesjonalnie i z troską planuje dziedzictwo kulturowe pozostawione jej pieczy przez minione pokolenia, rozumiejąc planowanie dziedzictwa jako właściwe zarządzanie zmianami i procesami zachodzącymi w obrębie zasobu dziedzictwa kulturowego Miasta Lublin.*
- *Gmina Lublin traktuje dziedzictwo kulturowe i jego wykorzystanie, jako istotny i integralny element rozwojowy nowoczesnego Lublina, w warunkach zrównoważonego rozwoju.*
- *Gmina Lublin wykorzystuje wartości kulturowe i cechy tożsamościowe miasta, jego autentyczność, oryginalność, konkurencyjność, a także inspirujący charakter jej dziedzictwa dla budowania przyszłości obecnego i następnych pokoleń mieszkańców miasta.*



STRATEGIA ZARZĄDZANIA DZIEDZICTWEM KULTUROWYM MIASTA LUBLIN

- *Gmina Lublin wykorzystuje wartości kulturowe i cechy tożsamościowe miasta, jego autentyzm, oryginalność, konkurencyjność i inspirujący charakter jej dziedzictwa dla budowania przyszłości obecnego i następnych pokoleń mieszkańców miasta.*
- *Gmina Lublin jest organizacją dbającą o nienaganną reputację i etykę. W swej Strategii kieruje się odpowiedzialnością za powierzone jej dziedzictwo kulturowe, uwzględniając w podejmowanych działaniach interes społeczny, między innymi, poprzez współdziałanie z możliwie najszerszym spektrum Interesariuszy.*

5.2 Wizja

Biorąc pod uwagę potencjał rozwojowy Lublina – w szczególności wartość, wielkość i charakter zasobu dziedzictwa, współczesne tendencje w rozwoju miast – w szczególności oparcie rozwoju o istniejące zasoby oraz ocenę potrzeb i perspektyw, w następujący sposób można określić strategiczną wizję rozwoju i funkcjonowania miasta.

- Lublin jest nowoczesnym miastem, które rozwój opiera o maksymalne wykorzystanie współczesnych możliwości i kapitału jakim jest dziedzictwo (i tradycje).
- Lublin jest miastem zachowującym czytelną tożsamość, zbudowaną na wielowiekowej historii, której najważniejszym oparciem jest chronione bogate dziedzictwo (materialne i niematerialne).
- Lublin jest miastem, które chroni jak największą część zasobu dziedzictwa, zapewniając zachowanie jego różnorodności, reprezentatywności oraz autentyzmu i integralności.
- Lublin jest miastem, którego funkcjonowanie i rozwój opiera się o efektywne wykorzystanie istniejącego potencjału (w szczególności zasobu dziedzictwa), zgodnie z zasadami zrównoważonego rozwoju oraz przez zachowanie ładu (przestrzennego, estetycznego, funkcjonalnego, etc.).
- Lublin jest miastem historycznym, którego funkcjonowanie i rozwój jest ukierunkowane przede wszystkim na stworzenie na jak najwyższym poziomie warunków dla realizacji wszechstronnych potrzeb jego mieszkańców (mieszkalnictwo, kultura, transport, usługi, wypoczynek i rekreacja).



STRATEGIA ZARZĄDZANIA DZIEDZICTWEM KULTUROWYM MIASTA LUBLIN

- Lublin Historyczny (obszar zabudowy tradycyjnej i zabytkowej) jest najważniejszą, reprezentacyjną przestrzenią publiczną miasta, kluczową dla jego wizerunku i tożsamości, pełniąc przede wszystkim funkcje mieszkaniowe, kulturalne, administracyjne, usługowo-handlowe.

5.3 Obszary realizacji strategii

Realizacja strategii wymaga podjęcia bardzo wielu działań realizowanych w różnych obszarach. Będą one obejmowały m. in. zagospodarowanie przestrzenne, administrację, inwestycje (o różnym charakterze i skali), organizację planowanie, finansowanie, edukację, promocję.

Z całościowej perspektywy wszystkie te działania można sprowadzić do 3 obszarów, w których będzie realizowana strategia;

- **Planowanie**
- **Systemy**
- **Inwestycje**

PLANOWANIE

Obszar „Planowanie” obejmuje badania, opracowanie koncepcji i planów (dokumentów planistycznych) dotyczących wszystkich głównych dziedzin, w ramach których będzie realizowana strategia. Planowanie obejmuje również opracowanie koncepcji systemów funkcjonowania poszczególnych dziedzin (obszar SYSTEMY).

SYSTEMY

Obszar „Systemy” obejmuje stworzenie systemów, które umożliwiają ochronę i wykorzystanie dziedzictwa tworzącego Historyczny Lublin. Stworzenie systemów obejmuje również zapewnienie im trwałych podstaw wieloletniego funkcjonowania (organizacyjnych, legislacyjnych, finansowych, kadrowych, etc.).

INWESTYCJE

Obszar „Inwestycje” obejmuje inwestycje związane bezpośrednio z ochroną dziedzictwa oraz inwestycje służące funkcjonowaniu obszaru Historycznego Lublina.



STRATEGIA ZARZĄDZANIA DZIEDZICTWEM KULTUROWYM MIASTA LUBLIN

Inwestycje obejmują przede wszystkim zabytki, programy rewitalizacji, nowe obiekty, infrastrukturę.

WNIOSKI I UWAGI

Planowanie jest traktowane jako element statyczny – kończy się wykonaniem opracowania. System jest traktowany jako element dynamiczny, który funkcjonuje i dostosowuje się w dłuższym okresie czasu.

Planowanie polega na opracowaniu konkretnego pomysłu, system służy stworzeniu warunków jego realizacji.

5.4 Cele strategiczne i szczegółowe

Zdefiniowanie obszarów realizacji strategii zarządzania dziedzictwem kulturowym miasta Lublin pozwala na sformułowanie celów strategicznych i celów szczegółowych.

Obszary, cele strategiczne i cele szczegółowe powinny się uzupełniać. Ich łączna realizacja ma urzeczywistnić Wizję (podrozdz.5.2), szczególnie w odniesieniu do ochrony i wykorzystania dziedzictwa Lublina.

Tabela 5. Cele strategiczne

| OBSZAR | CEL STRATEGICZNY |
|------------|--|
| PLANOWANIE | 1. STWORZENIE PEŁNEGO ZAKRESU OPRACOWAŃ PLANISTYCZNYCH SŁUŻĄCYCH OCHRONIE I WYKORZYSTANIU DZIEDZICTWA HISTORYCZNEGO LUBLINA |
| SYSTEMY | 2. STWORZENIE SYSTEMÓW ZARZĄDZANIA I WSPARCIA DLA OCHRONY DZIEDZICTWA I ROZWOJU MIASTA |



INWESTYCJE


**3. REALIZACJA INWESTYCJI INFRASTRUKTURALNYCH
I PUBLICZNYCH SŁUŻĄCYCH STRATEGII HISTORYCZNEGO
LUBLINA**



STRATEGIA ZARZĄDZANIA DZIEDZICTWEM KULTUROWYM MIASTA LUBLIN

Tabela 6. Obszary, cele strategiczne i cele szczegółowe zarządzania dziedzictwem kulturowym

| | | |
|---|--|---|
| PLANOWANIE | 1. STWORZENIE PEŁNEGO ZAKRESU OPRACOWAŃ PLANISTYCZNYCH SŁUŻĄCYCH OCHRONIE I WYKORZYSTANIU DZIEDZICTWA HISTORYCZNEGO LUBLINA | |
| | CELE SZCZEGÓŁOWE | 1.1 Opracowanie koncepcji i planu rozwoju przestrzennego i gospodarczego Lublin we długoletniej perspektywie, w której zostanie określona funkcja i forma ochrony Historycznego Lublina (obszarów zabytkowych i tradycyjnych). |
| | | 1.2 Rozpoznanie, inwentaryzacja, waloryzacja, ocena stanu technicznego i opracowanie koncepcji i planu ochrony oraz współczesnego wykorzystania zasobu dziedzictwa Lublina. /m. in. plany parków kulturowych/ |
| | | 1.3 Opracowanie koncepcji i dokumentacji dla inwestycji miejskich związanych z realizacją strategii. |
| SYSTEMY | 2. STWORZENIE SYSTEMÓW ZARZĄDZANIA I WSPARCIA DLA OCHRONY DZIEDZICTWA I ROZWOJU MIASTA | |
| | CELE SZCZEGÓŁOWE | 2.1 Udoskonalenie systemu ochrony dziedzictwa, który ma umożliwić ochronę jak największej części zasobu dziedzictwa Lublina (materialnego i niematerialnego). |
| | | 2.2 Stworzenie systemu wykorzystanie zasobu dziedzictwa jako podstawy współczesnego funkcjonowania i rozwoju Lublina (mieszkania, gospodarka, turystyka, przestrzeń publiczna, transport i komunikacja, etc). |
| | | 2.3 Stworzenie systemu umożliwiającego (zapewniającego) szeroki udział interesariuszy w ochronie i współczesnym użytkowaniu dziedzictwa. |
| | | 2.4 Stworzenie systemu, który utrwali tożsamość i wizerunek Lublina (jako miasta łączącego współczesne możliwości rozwojowe i ochronę dziedzictwa). /promocja, edukacja, działalność kulturalna, imprezy kulturalne (wydarzenia cykliczne)/ |
| 3. REALIZACJA INWESTYCJI INFRASTRUKTURALNYCH I PUBLICZNYCH SŁUŻĄCYCH STRATEGII HISTORYCZNEGO LUBLINA | | |



STRATEGIA ZARZĄDZANIA DZIEDZICTWEM KULTUROWYM MIASTA LUBLIN

| | | | |
|-------------------|-------------------------|-----|---|
| INWESTYCJE | CELE SZCZEGÓŁOWE | 3.1 | Realizacja zespołu inwestycji związanych z ochroną i wykorzystaniem dziedzictwa Historycznego Lublina (nie tylko na obszarze Historycznego Lublina). /m.in. inwestycje związane z konserwacją i remontami obiektów zabytkowych, przestrzenie publiczne Historycznego Lublina /rewitalizacje Podzamcza, obszaru Dworca Kolejowego, Plac Litewski, wybrane ciągi piesze/ |
| | | 3.2 | Realizacja nowych inwestycji publicznych (np. Teatr) służących lepszemu funkcjonowaniu Historycznego Lublina; uzbrojenie terenów inwestycyjnych na obszarze Historycznego Lublina. |
| | | 3.3 | Realizacja inwestycji infrastrukturalnych na terenie Historycznego Lublina (rozwiązania komunikacyjne, instalacje, nawierzchnie, parkingi, reklamy). |

WNIOSKI I UWAGI

Wszystkie cele określone w poszczególnych obszarach są zespolone – ich realizacja jest powiązana i uwarunkowana. Konieczne jednak jest ustalenie harmonogramu ich realizacji.

Realizacja wszystkich celów tworzy, ale też jest uwarunkowana, tzw. efektem synergetycznym.

6. Realizacja strategii – działania

Kompleksowy program ochrony, opieki i wykorzystania dziedzictwa Lublina zawarty w Strategii powinien być oparty o środki unijne.

W założonym okresie realizacji strategii – latach 2014-2020, będzie możliwe pozyskanie bardzo znaczących funduszy europejskich (krajowych i regionalnych) na realizację różnorodnych prac służących ochronie, modernizacji, wykorzystaniu obiektów i obszarów zabytkowych i tradycyjnych. W oparciu o te środki mogą być zrealizowane działania służące realizacji strategii zarządzania dziedzictwem Lublina.

Wykorzystanie dotacji unijnych na szeroko rozumiane działania rewitalizacyjne na obszarze Historycznego Lublina jest tym bardziej realne, że jednym z priorytetów w obecnym okresie programowania jest rewitalizacja miast. Możliwość pozyskania funduszy europejskich na te cele nie powtórzy się w bliskiej perspektywie, dlatego musi być wykorzystana.

Warunkiem otrzymania znaczących dotacji z programów unijnych jest wykorzystanie dziedzictwa jako elementu służącego nowoczesnemu funkcjonowaniu i rozwojowi miast oraz realizacji szeroko rozumianych celów społecznych, kulturalnych, ekonomicznych, ekologicznych, etc. Dlatego ochrona dziedzictwa nie powinna być określana jako ostateczny i wyizolowany cel w działaniach określonych w strategii.

Wykorzystanie środków unijnych do realizacji strategii jest tym bardziej uzasadnione, że w poprzednim okresie programowania w Lublinie wykonano już szereg inwestycji publicznych (infrastruktura drogowa, budynki publiczne, remonty obiektów zabytkowych, rewitalizacja parku). Część potrzeb została więc zrealizowana, zdobyto wszechstronne doświadczenia, co stanowi oparcie dla kontynuacji tego typu działań.

6.1 Działania podejmowane w obszarze „Planowanie”

W obszarze „Planowanie” realizowany będzie 1. Cel strategiczny: **STWORZENIE PEŁNEGO ZAKRESU OPRACOWAŃ PLANISTYCZNYCH SŁUŻĄCYCH OCHRONIE I WYKORZYSTANIU DZIEDZICTWA HISTORYCZNEGO LUBLINA**, obejmujący następujące cele szczegółowe i działania.

W ramach celu szczegółowego **1.1 Opracowanie koncepcji i planu rozwoju przestrzennego i gospodarczego Lublina w długoletniej perspektywie, w której zostanie określona funkcja i forma ochrony Historycznego Lublina (obszarów zabytkowych i tradycyjnych)**, w obszarze „Planowanie” konieczne jest podjęcie następujących działań.

1.1.1 Wizja rozwoju Lublina

Opracowanie perspektywicznej wizji rozwoju Lublina uwzględniającej możliwe kierunki rozwoju i wynikające wnioski dotyczące rozwoju przestrzennego (w oparciu o przyjęte dokumenty planistyczne, prognozy rozwoju oraz plany rozwoju przestrzennego Lublina).

/Należy podkreślić, że każda wizja rozwoju Lublina powinna zawierać jako integralną część problematykę ochrony dziedzictwa. Wynika to z faktu, że ochrona dziedzictwa kulturowego (zarządzanie dziedzictwem) jest ściśle powiązana z innymi dziedzinami branymi pod uwagę w kształtowaniu strategii./

1.1.2 Plan rozwoju przestrzennego Lublina

Opracowanie perspektywicznego planu rozwoju przestrzennego Lublina uwzględniającego zaplanowane inwestycje, w szczególności budowę obwodnicy. Wizja powinna uwzględniać określenie granic Historycznego Lublina i wynikające z tego konsekwencje, a mianowicie rozwiązania komunikacyjne, funkcjonalne, tereny rekreacyjne.



STRATEGIA ZARZĄDZANIA DZIEDZICTWEM KULTUROWYM MIASTA LUBLIN

/Plan rozwoju przestrzennego Lublina może być opracowany w formie Studium uwarunkowań i kierunków zagospodarowania Lublina. Nowa wersja tego dokumentu jest opracowywana przez Wydział Planowania UM. Konieczna jest jednak integracja wizji i działań określonych w niniejszej strategii w przygotowywanym Studium – ochrona i wykorzystanie dziedzictwa nie może być potraktowane jako autonomiczny problem służb konserwatorskich./

1.1.3 Miejscowe plany zagospodarowania przestrzennego

Opracowanie miejscowych planów zagospodarowania przestrzennego dla Historycznego Lublina.

/Ze względu na fakt, że proces przygotowania miejscowych planów zagospodarowania przestrzennego jest długotrwały, uzasadnione jest przyjęcie priorytetów. W pierwszej kolejności konieczne jest wykonanie mpzp dla obszarów wpisów do rejestru zabytków w zakresie minimum:

- 1. Starego Miasta i Śródmieścia Lublina z odpowiednio dla tego zespołu zdelimitowanymi granicami tzw. otuliny, a przede wszystkim dla Obszaru Pomnika Historii,*
- 2. dla obszaru dawnego cmentarza żydowskiego i Białkowskiej Góry./*

1.1.4 Program rewitalizacji Historycznego Lublina

Opracowanie programu rewitalizacji obejmującego cały Historyczny Lublin, który obejmie wszelkie aspekty związane z jego funkcjonowaniem – merytoryczne, organizacyjne, prawne, finansowe, harmonogram, etapowanie, etc.

Program powinien zakładać delimitację całego obszaru na mniejsze jednostki realizacyjne.

/Należy również przeanalizować zasadność opracowania planów uzupełniających programy rehabilitacji i odnowy w obszarach ważnych z uwagi na ochronę dziedzictwa, a nie będących stricte zabytkami./

1.1.5 Program przygotowania Parku Kulturowego

Opracowanie planu utworzenia Parku Kulturowego, który w wersji najskromniejszej powinien objąć obszar Pomnika Historii wraz z adekwatnym kontekstem przestrzennym. Uzasadnione jest jednak objęcie projektem również chronionego zespołu Starego Miasta i Śródmieścia Lublina



STRATEGIA ZARZĄDZANIA DZIEDZICTWEM KULTUROWYM MIASTA LUBLIN

wpisanego do rejestru (i/lub utworzenie Parków Kulturowych wg woj. programu opieki i planu zagospodarowania przestrzennego województwa lubelskiego - Głuska i terenu Podzamcza od strony al. Unii Lubelskiej).

W ramach celu szczegółowego **1.2 Rozpoznanie, inwentaryzacja, waloryzacja, ocena stanu technicznego i opracowanie koncepcji i planu ochrony oraz współczesnego wykorzystania zasobu dziedzictwa Lublina**, dotyczącego dziedzictwa w obszarze „Planowanie” konieczne jest podjęcie następujących działań.

1.2.1 Identyfikacja zasobu

Pełna i wszechstronna weryfikacja (identyfikacja) zabytkowego zasobu, oparta o zasób objęty ustawowymi formami ochrony oraz współczesną teorię konserwatorską. M.in. weryfikacja opracowań (Ochrona Środowiska Kulturowego [w:] Studium uwarunkowań i kierunków zagospodarowania przestrzennego miasta Lublina, Lublin 2000), w których poddano analizie i wskazano obiekty i obszary, które mają wartość historyczną, czyli mogą być uznane za dziedzictwo.

/1. Punktem wyjścia powinna być weryfikacja Gminnej Ewidencji Zabytków oraz dodatkowa identyfikacyjna nowego zasobu – wynikająca z współczesnej teorii konserwatorskiej.

2. Opracowanie operatu kulturowego (lub operatów kulturowych dla wydzielonych jednostek lub zespołów jednostek historycznych), rozumianego jako operat dotyczący struktury, stanu, jakości i funkcjonowania (procesy, zmiany, zagrożenia etc.) środowiska kulturowego lub dziedzictwa kulturowego, w nawiązaniu do opracowań ekofizjograficznych./

Zidentyfikowany zasób dziedzictwa powinien precyzyjnie określić Historyczny Lublin.

1.2.2 Waloryzacja zasobu

Zidentyfikowany zasób (tworzący Historyczny Lublin) powinien zostać zwaloryzowany; waloryzacja powinna być podstawą określenia formy i zakresu ochrony (i przekształceń), stanowić podstawę określania wytycznych konserwatorskich dla poszczególnych obiektów i obszarów.



STRATEGIA ZARZĄDZANIA DZIEDZICTWEM KULTUROWYM MIASTA LUBLIN

1.2.3 Określenie stanu technicznego zasobu

Zidentyfikowany i zwaloryzowany zasób powinien być oceniony pod względem technicznym. Trzeba określić potrzeby remontowe, modernizacyjne i adaptacyjne (z uwzględnieniem oceny wartości). Ocena powinna objąć obiekty (potrzeby remontowe) oraz obszary zabytkowe (potrzeby rewitalizacyjne).

/W odniesieniu do zasobu będącego własnością gminy bądź Skarbu Państwa (za który odpowiada Prezydent miasta) ocena taka może mieć charakter bezpośredni. W odniesieniu do innych własności Gmina nie może finansować ocen, ponieważ oznaczałoby to kierowanie publicznych środków na potrzeby prywatnych podmiotów. Gmina może natomiast utworzyć np. program zachęt, z wykorzystaniem możliwości jakie daje ustawa o ochronie zabytków i opiece nad zabytkami, tj. poprzez dotację na prace dotyczące zabytku wpisanego do rejestru zabytków (art. 81)./

1.2.4 Określenie programu ochrony i wykorzystania zasobu

Dla zidentyfikowanego, zwaloryzowanego i ocenionego pod względem technicznym zasobu powinien zostać stworzony program ochrony i wykorzystania. Określony powinien być zakres ochrony i właściwe formy współczesnego wykorzystania, m.in. uzupełnienie rejestru, ewidencji, utworzenie Parków Kulturowych.

/Uzasadnione jest również określenie wizji funkcjonalnej obszarów (w ramach programu podziału funkcjonalnego całego miasta)./

WNIOSKI I UWAGI

Powinny zostać przygotowane opracowania modelowe, pokazujące sposób wykonywania takich analizy (np. dla obszaru Pomnika Historii).

W ramach celu szczegółowego **1.3 Opracowanie koncepcji i dokumentacji dla inwestycji miejskich związanych z realizacją strategii**, w obszarze „Planowanie” konieczne jest podjęcie m.in. następujących działań.

1.3.1 Plan remontów



STRATEGIA ZARZĄDZANIA DZIEDZICTWEM KULTUROWYM MIASTA LUBLIN

Opracowanie całościowego planu remontu obiektów publicznych (ze szczególnym uwzględnieniem obiektów zabytkowych) na terenie Historycznego Lublina.

1.3.2 Dokumentacja inwestycji infrastrukturalnych

Opracowanie dokumentacji dla inwestycji (remonty i nowe inwestycje) w zakresie struktury na terenie Historycznego Lublina (komunikacja, drogi i parkingi, sieci, usługi komunalne).

1.3.3 Plan remontów zabytkowych obiektów mieszkalnych

Opracowanie koncepcji i modelowych dokumentacji dla remontów obiektów mieszkalnych, z uwzględnieniem aspektów konserwatorskich, technicznych i funkcjonalnych (z wykorzystaniem dokumentacji opracowanych w ramach prac studenckich i badawczych realizowanych przez lubelskie uczelnie).

1.3.4 Plany zarządzania obiektami zabytkowymi

Plany mają mieć charakter roboczy i będą opracowane odrębnie dla najważniejszych obiektów i całych grup typologicznych obiektów.

6.2 Działania podejmowane w obszarze „Systemy”

Działania zaplanowane w ramach strategii, podejmowane w obszarze „Systemy”, ukierunkowane są na zabytkowy zasób Historycznego Lublina.

Głównym celem i ideą tych działań jest stworzenie wszechstronnego systemu ochrony dziedzictwa. Oznacza to przejście od biernej ochrony konserwatorskiej (polegającej na eksperckiej identyfikacji obiektów i obszarów, które mają wartość zabytkową) do modelu ochrony aktywnej.

Model (system) ten polega oczywiście na ochronie obiektów i obszarów rejestrowych. Równocześnie jednak zakłada aktywne działania w wielu dziedzinach, które wykorzystują, wspierają, propagują, moderują ochronę dziedzictwa. W praktyce model ten składa się kilku wzajemnie uzupełniających się systemów.



STRATEGIA ZARZĄDZANIA DZIEDZICTWEM KULTUROWYM MIASTA LUBLIN

W obszarze „Systemy” realizowany będzie 2. Cel strategiczny **STWORZENIE SYSTEMÓW ZARZĄDZANIA I WSPARCIA DLA OCHRONY DZIEDZICTWA I ROZWOJU MIASTA**, obejmujący następujące cele szczegółowe i działania.

Realizacja celu szczegółowego **2.1 Udoskonalenie systemu ochrony dziedzictwa, który ma umożliwić ochronę jak największej części zasobu dziedzictwa Lublina (materialnego i niematerialnego)**, wymaga podjęcia m. in. następujących działań.

2.1.1 System współpracy podmiotów realizujących ochronę dziedzictwa

Zbudowanie systemu współpracy (poprzedzone uporządkowaniem relacji i racjonalnym podziałem kompetencji) pomiędzy podmiotami odpowiedzialnymi za ochronę dziedzictwa w Lublinie (Wojewódzki Konserwator Zabytków, BMKZ, poszczególne komórki UM Lublin).

System powinien objąć również jednostki realizujące ochronę przyrody – docelowo ochrona zasobów kultury i natury powinna być realizowana w ramach skoordynowanego systemu.

2.1.2 Komitet ds. Ochrony Dziedzictwa

Powołanie Komitetu ds. Ochrony Dziedzictwa, który zapewni merytoryczne wsparcie dla realizacji strategii oraz będzie miał uprawnienia w zakresie opiniowania związanych z tym działań (np. polityka rozdziału miejskich dotacji na cele ochrony dziedzictwa).

2.1.3 System wsparcia finansowego ochrony dziedzictwa

Zbudowanie trwałego systemu wsparcia finansowego działań służących ochronie dziedzictwa (m. in. system bezpośrednich dotacji miejskich, częściowe zwolnienia z podatków i opłat miejskich).

2.1.4. System wsparcia administracyjnego i merytorycznego ochrony dziedzictwa

Zbudowanie systemu wsparcia administracyjnego i dokumentacyjnego dla działań związanych z obiektami zabytkowymi (pomoc merytoryczna w planowaniu remontów i prac konserwatorskich, wzorcowe dokumentacje i inne).

2.1.5. System monitorowania działań związanych z zarządzaniem dziedzictwem kulturowym

Zbudowanie systemu monitorowania i oceniania realizacji procesu zarządzania dziedzictwem kulturowym miasta poprzez określenie mierników i mierzalnych wskaźników osiągnięcia przyjętych w strategii celów, takich jak: wysokość nakładów finansowych, ilość obiektów poddanych remontom, ilość nowych miejsc parkingowych, zmiany liczby mieszkańców na danym terenie i in.

Realizacja celu szczegółowego **2.2 Stworzenie systemu wykorzystania zasobu dziedzictwa jako podstawy współczesnego funkcjonowania i rozwoju Lublina (mieszkania, gospodarka, turystyka, przestrzeń publiczna, transport i komunikacja, etc)**, polega na podjęciu m.in. następujących działań.

2.2.1 System wsparcia dla działalności gospodarczej, handlowej, kulturalnej, mieszkalnictwa

Zbudowanie systemu wsparcia dla działalności gospodarczej, handlowej, kulturalnej, mieszkalnictwa, etc., która jest podejmowana w oparciu o dziedzictwo, a w szczególności na terenie Historycznego Lublina.

2.2.2 System usług komunalnych

Zbudowanie systemu usług komunalnych dostosowanych do charakteru Historycznego Lublina (system komunikacyjny – ograniczenia, komunikacja miejska, usługi komunalne – śmieci, system parkingów dla mieszkańców i gości, rozwój ruchu rowerowego – wypożyczalnie, etc).

2.2.3 System wsparcia zasobów komunalnych nieruchomości

Stworzenie systemu wsparcia dla poprawy stanu technicznego, funkcjonalnego, estetycznego (ew. zmiana statusu własnościowego) zasobów komunalnych nieruchomości na terenie Historycznego Lublina, w celu podniesienia atrakcyjności obszaru (z założeniem zjawiska gentryfikacji – społecznej i fizycznej odnowy obszarów zurbanizowanych).

2.2.4 Podejmowanie przedsięwzięć umożliwiających tworzenie miejsc pracy związanych z opieką nad zabytkami



STRATEGIA ZARZĄDZANIA DZIEDZICTWEM KULTUROWYM MIASTA LUBLIN

Tworzenie miejsc pracy będzie miało miejsce we wszystkich trzech obszarach strategii zarządzania dziedzictwem.

Realizacja celu szczegółowego **2.3 Stworzenie systemu umożliwiającego (zapewniającego) szeroki udział interesariuszy w ochronie i współczesnym użytkowaniu dziedzictwa**, polega na podjęciu m.in. następujących działań.

2.3.1 System kontaktów interesariuszy z podmiotami realizującymi strategię

Stworzenie systemu (opartego o stanowiska) umożliwiającego szerszy kontakt interesariuszy z podmiotami realizującymi strategię (stworzenie stanowisk na wzór tzw. Planning Officer w brytyjskim systemie samorządowym; istnieje precedens stanowiska „oficera rowerowego” w UM Lublin).

2.3.2 System konsultacji społecznych

Stworzenie systemu konsultacji społecznych (obejmującego szeroki krąg interesariuszy), który zapewni diagnozowanie potrzeb, ograniczeń oraz potencjalnych konfliktów.

Realizacja celu szczegółowego **2.4 Stworzenie systemu, który utrwali tożsamość i wizerunek Lublina (jako miasta łączącego współczesne możliwości rozwojowe i ochronę dziedzictwa)** będzie polegała m.in. na podjęciu szeregu działań obejmujących promocję, edukację, działalność kulturalną (wydarzenia cykliczne). W szczególności konieczne jest:

2.4.1 System komunikacji społecznej

Zbudowanie systemu trwałej współpracy z lokalnymi mediami, która ma na celu przedstawianie strategii i działań służących jej realizacji (szczególnie założonych efektów, wyjaśnianie ograniczeń, uruchamianie nowych inicjatywy), przy wykorzystaniu wszelkich narzędzi nowoczesnych technologii informacyjnych.

2.4.2 System organizacji i wspierania działań kulturalnych, edukacyjnych, gospodarczych

Zbudowanie systemu organizacji i wspierania działań kulturalnych, edukacyjnych, gospodarczych, etc, wykorzystujących i promujących wykorzystanie dziedzictwa i funkcjonowanie Historycznego Lublina jako miejsca tych wydarzeń (biuro promocji Historycznego Lublina).

6.3 Działania podejmowane w obszarze „Inwestycje”

Działania podejmowane w tym obszarze mają na celu realizację szeregu inwestycji, które bezpośrednio poprawią stan techniczny i możliwości wykorzystania części zabytkowego zasobu. Drugim obszarem inwestycyjnym jest podniesienie możliwości funkcjonowania Historycznego Lublina - inwestycje infrastrukturalne. Trzecim obszarem są tzw. nowe inwestycje, które polegają na uzupełnieniu przestrzeni historycznej o obiekty, które podnoszą możliwości jej wykorzystania i funkcjonowania.

/Przykłady obiektów i obszarów wymienione w obszarze „Inwestycje” obejmują różne formy własności. Nakłady na realizację tych inwestycji generalnie mogą ponosić właściciele obiektów – np. Gmina Lublin może finansować prace dotyczące jej własności. Kompleksowy charakter strategii wymaga jednak wyszczególnienia wszystkich typów inwestycji, niezależnie od form własności i możliwych źródeł finansowania./

W obszarze „Inwestycje” realizowany będzie 3. Cel strategiczny: **REALIZACJA INWESTYCJI INFRASTRUKTURALNYCH I PUBLICZNYCH SŁUŻĄCYCH STRATEGII HISTORYCZNEGO LUBLINA**, obejmujący następujące cele szczegółowe i działania.

Realizacja celu szczegółowego **3.1 Inwestycje związane z ochroną i wykorzystaniem dziedzictwa Historycznego Lublina**, będzie polegała przede wszystkim na następujących działaniach.

3.1.1 Rewitalizacja i zagospodarowanie przestrzeni publicznych



STRATEGIA ZARZĄDZANIA DZIEDZICTWEM KULTUROWYM MIASTA LUBLIN

Duże zadania inwestycyjne obejmujące kompleksową rewitalizację i zagospodarowanie tzw. przestrzeni publicznych Historycznego Lublina – m.in. Podzamcze, Obszaru Dworca Kolejowego (wraz z budową nowego węzła komunikacyjnego), Plac Litewski, znaczących obiektów zabytkowych (np. Zamek Lubelski, Teatr im. J. Osterwy – i ciągi piesze.

/inwestycje mają być realizowane nie tylko na obszarze Historycznego Lublina/

3.1.2 Remonty i konserwacja obiektów zabytkowych

Inwestycje związane z remontami i konserwacją zabytkowych kamienic (zabudowy mieszkaniowej) na terenie Historycznego Lublina (inwestycje realizowane w ramach Programu Rewitalizacji).

Realizacja celu szczegółowego **3.2 Nowe inwestycje publiczne służące lepszemu funkcjonowaniu Historycznego Lublina**, będzie polegała na następujących działaniach.

3.2.1 Obiekty publiczne i placówki kultury

Inwestycje w obiekty publiczne i placówki kultury (zespół Filharmonii, Infrastruktura Muzeum na Majdanku, Miasteczko w Skansenie - II etap rozbudowy, zagospodarowanie i rewitalizacja Parku Ludowego, Stadion Startu, budynki UM, Urzędu Marszałkowskiego itd.).

3.2.2 Centra handlowo - usługowe

Budowa centrów handlowo-usługowych na terenie Historycznego Lublina (m.in. Alchemia, PDT), które służą podniesieniu atrakcyjności funkcjonalnej i ożywieniu obszaru Historycznego Lublina (inwestycje oparte o środki komercyjne).

3.2.3 Budownictwo mieszkaniowe

Uzbrojenie i zagospodarowanie terenów inwestycyjnych pod budownictwo mieszkaniowe na obszarze (obrzeżach) Historycznego Lublin (po analizie możliwości wykonania tego typu inwestycji i delimitacji obszaru Historycznego Lublina - np. Rejon Park Rusałka, Staw Królewski).

Realizacja celu szczegółowego **3.3 Inwestycje infrastrukturalne na terenie Historycznego Lublina**, będzie obejmowała m.in. następujące grupy działań.

3.3.1 Podniesienie jakości infrastruktury

Inwestycje podnoszące jakość infrastruktury na obszarze Historycznego Lublina typu – remonty instalacji, poprawa nawierzchni, oświetlenia, mała architektura na ulicach i przestrzeniach publicznych.

3.3.2 Rozwój sieci komunikacyjnych

Inwestycje związane z dostosowaniem sieci komunikacyjnej do założeń funkcjonowania Lublina Historycznego – a mianowicie sieć komunikacji publicznej, parkingi na obrzeżach, organizacja ruchu (ograniczenia), rozwój dróg rowerowych, sieć wypożyczalni rowerów.

3.3.3. Usługi komunalne

Inwestycje związane m. in. z organizacją usług komunalnych (np. ukryte śmietniki).

WNIOSKI I UWAGI

Po przyjęciu harmonogramu i zakresu działań w ramach realizacji *Strategii zarządzania dziedzictwem kulturowym miasta Lublin* konieczne jest opracowanie wskaźników, które będą podstawą monitoringu i ewaluacji strategii



Poniższe zestawienie zawiera spis celów i działań w poszczególnych obszarach strategicznych, przedstawiony w formie tabel.



STRATEGIA ZARZĄDZANIA DZIEDZICTWEM KULTUROWYM MIASTA LUBLIN

Tabela 7. PLANOWANIE – zestawienie celów strategicznych, celów szczegółowych i działań.

| PLANOWANIE | | |
|--|--|--|
| 1.CEL STRATEGICZNY: STWORZENIE PEŁNEGO ZAKRESU OPRACOWAŃ PLANISTYCZNYCH SŁUŻĄCYCH OCHRONIE I WYKORZYSTANIU DZIEDZICTWA HISTORYCZNEGO LUBLINA | | |
| LP | CELE SZCZEGÓŁOWE | DZIAŁANIA |
| 1.1 | OPRACOWANIE KONCEPCJI I PLANU ROZWOJU PRZESTRZENNEGO I GOSPODARCZEGO LUBLIN W DŁUGOLETNIJ PERSPEKTYWIE, W KTÓREJ ZOSTANIE OKREŚLONA FUNKCJA I FORMA OCHRONY HISTORYCZNEGO LUBLINA (OBSZARÓW ZABYTKOWYCH I TRADYCYJNYCH) | 1.1.1 Wizja rozwoju Lublina 1.1.2 Plan rozwoju przestrzennego Lublina 1.1.3 Miejscowe plany zagospodarowania przestrzennego 1.1.4 Program rewitalizacji Historycznego Lublina. 1.1.5 Program przygotowania Parku Kulturowego |
| 1.2 | ROZPOZNANIE, INWENTARYZACJA, WALORYZACJA, OCENA STANU TECHNICZNEGO I OPRACOWANIE KONCEPCJI I PLANU OCHRONY ORAZ WSPÓŁCZESNEGO WYKORZYSTANIA ZASOBU DZIEDZICTWA LUBLINA | 1.2.1 Identyfikacja zasobu. 1.2.2 Waloryzacja zasobu. 1.2.3 Określenie stanu technicznego zasobu. 1.2.4 Określenie programu ochrony i wykorzystania zasobu. |
| 1.3 | OPRACOWANIE KONCEPCJI I DOKUMENTACJI DLA INWESTYCJI MIEJSKICH ZWIĄZANYCH Z REALIZACJĄ STRATEGII | 1.3.1 Plan remontów 1.3.2 Dokumentacja inwestycji infrastrukturalnych 1.3.3 Plan remontów zabytkowych obiektów mieszkalnych. 1.3.4. Plany zarządzania obiektami zabytkowymi |



STRATEGIA ZARZĄDZANIA DZIEDZICTWEM KULTUROWYM MIASTA LUBLIN

Tabela 8. SYSTEMY – zestawienie celów strategicznych, celów szczegółowych i działań

| SYSTEMY | | |
|---|--|--|
| 2.CEL STRATEGICZNY: STWORZENIE SYSTEMÓW ZARZĄDZANIA I WSPARCIA DLA OCHRONY DZIEDZICTWA I ROZWOJU MIASTA | | |
| LP | CELE SZCZEGÓŁOWE | DZIAŁANIA |
| 2.1 | UDOSKONALENIE SYSTEMU OCHRONY DZIEDZICTWA, KTÓRY MA UMOŻLIWIĆ OCHRONĘ JAK NAJWIĘKSZEJ CZĘŚCI ZASOBU DZIEDZICTWA LUBLINA (MATERIALNEGO I NIEMATERIALNEGO) | 2.1.1 System współpracy podmiotów realizujących ochronę dziedzictwa 2.1.2 Komitet ds. Ochrony Dziedzictwa 2.1.3 System wsparcia finansowego ochrony dziedzictwa. 2.1.4 System wsparcia administracyjnego i merytorycznego ochrony dziedzictwa 2.1.5 System monitorowania działań związanych z zarządzaniem dziedzictwem kulturowym |
| 2.2 | STWORZENIE SYSTEMU WYKORZYSTANIE ZASOBU DZIEDZICTWA JAKO PODSTAWY WSPÓŁCZESNEGO FUNKCJONOWANIA I ROZWOJU LUBLINA (MIESZKANIA, GOSPODARKA, TURYSTYKA, PRZESTRZEŃ PUBLICZNA, TRANSPORT I KOMUNIKACJA, ETC) | 2.2.1 System wsparcia dla działalności gospodarczej, handlowej, kulturalnej, mieszkalnictwa 2.2.2 System usług komunalnych 2.2.3 System wsparcia zasobów komunalnych nieruchomości 2.2.4 Podejmowanie przedsięwzięć umożliwiających tworzenie miejsc pracy związanych z opieką nad zabytkami |
| 2.3 | STWORZENIE SYSTEMU UMOŻLIWIAJĄCEGO (ZAPEWNIAJĄCEGO) SZEROKI UDZIAŁ INTERESARIUSZY W OCHRONIE I WSPÓŁCZESNYM UŻYTKOWANIU DZIEDZICTWA | 2.3.1 System kontaktów interesariuszy z podmiotami realizującymi strategię 2.3.2 System konsultacji społecznych |
| 2.4 | STWORZENIE SYSTEMU, KTÓRY UTRWALI TOŻSAMOŚĆ I WIZERUNEK LUBLINA (JAKO MIASTA ŁĄCZĄCEGO WSPÓŁCZESNE MOŻLIWOŚCI ROZWOJOWE I OCHRONĘ DZIEDZICTWA | 2.4.1 System komunikacji społecznych 2.4.2 System organizacji i wspierania działań kulturalnych, edukacyjnych, gospodarczych |



STRATEGIA ZARZĄDZANIA DZIEDZICTWEM KULTUROWYM MIASTA LUBLIN

Tabela 9. INWESTYCJE – zestawienie celów strategicznych, celów szczegółowych i działań

| INWESTYCJE | | |
|--|---|--|
| 3.CEL STRATEGICZNY: REALIZACJA INWESTYCJI INFRASTRUKTURALNYCH I PUBLICZNYCH SŁUŻĄCYCH STRATEGII HISTORYCZNEGO LUBLINA | | |
| LP | CELE SZCZEGÓŁOWE | DZIAŁANIA |
| 3.1 | INWESTYCJE ZWIĄZANE Z OCHRONĄ I WYKORZYSTANIEM DZIEDZICTWA HISTORYCZNEGO LUBLINA | 3.1.1 Rewitalizacja i zagospodarowanie przestrzeni publicznych 3.1.2 Remonty i konserwacja obiektów zabytkowych |
| 3.2 | NOWE INWESTYCJE PUBLICZNE SŁUŻĄCYCH LEPSZEMU FUNKCJONOWANIU HISTORYCZNEGO LUBLINA, | 3.2. 1 Obiekty publiczne i placówki kultury 3.2.2 Centra handlowo - usługowe 3.2.3 Budownictwo mieszkaniowe |
| 3.3 | INWESTYCJE INFRASTRUKTURALNE NA TERENIE HISTORYCZNEGO LUBLINA | 3.3.1 Podniesienie jakości infrastruktury 3.3.2 Rozwój sieci komunikacyjnych 3.3.3 Usługi komunalne |



STRATEGIA ZARZĄDZANIA DZIEDZICTWEM KULTUROWYM MIASTA LUBLIN

Biuro Miejskiego Konserwatora Zabytków w Lublinie proponuje uzupełnienie strategii o następujące zadania;

W obszarze **PLANOWANIE**;

- 1.1.3.1 Opracowanie mpzp dla zespołu urbanistycznego Starego Miasta i Śródmieścia Lublina z odpowiednio dla tego zespołu zdelimitowanymi granicami, tzw. Otuliny, z minimum opracowywania dla Obszaru Pomnika Historii
- 1.1.3.2 Opracowanie mpzp dla obszaru dawnego cmentarza żydowskiego i Białkowskiej Góry
- 1.1.3.3 Opracowanie mpzp dla obszaru Podzamcza
- 1.1.5.1 Dokumentacja Parku Kulturowego – Zespół urbanistyczny Starego Miasta i Śródmieścia Lublina
- 1.2.1.1 Opracowanie operatów kulturowych dla jednostek lub zespołów jednostek historycznych związanych z obszarami objętymi mpzp
- 1.2.4.1 Gminny program opieki nad zabytkami
- 1.3.4.1 Plan zarządzania Ogrodem Saskim
- 1.3.4.2 Plan zarządzania Parkiem Bronowickim
- 1.3.4.3 Plan zarządzania Placem Litewskim
- 1.3.4.4 Plan zarządzania Parkiem Ludowym
- 1.3.4.5 Plan zarządzania Pomnikiem Historii

W obszarze **SYSTEMY**;


- 2.1.1.1 Opracowanie strategii współdziałania i wspólnej polityki konserwatorskiej służb ochrony konserwatorskiej (LWKZ i MKZ)
- 2.1.4.1 Opracowanie metodologii oceny zarządzania dziedzictwem
- 2.2.1.1 Utworzenie zespołu doradztwa konserwatorskiego
- 2.2.3.1 Udoskonalenie uchwały RM Lublin ws dotacji do zabytków wpisanych do rejestru zabytków
- 2.4.2.1 Opracowanie podręcznika wiedzy o dziedzictwie kulturowym



2.4.2.2 Lublin w miniaturze – makiety najważniejszych zabytków Lublina dla niewidomych

Warunki powodzenia strategii:

- Odbudowa szacunku dla dziedzictwa kulturowego.
- Rozwój badań naukowych nad historią miasta w oparciu o współpracę z lokalnymi ośrodkami naukowymi.
- Tworzenie systemowych rozwiązań ochrony i kształtowania środowiska kulturowego miasta Lublina.
- Opracowanie i propagowanie metod wykorzystania tradycji jako jednej z podstaw zrównoważonego rozwoju miasta.
- Zrozumienie szczególnej natury chronionego dziedzictwa które nie jest nieożywionym przedmiotem, oglądanym tak, jak ogląda się dzieło sztuki w muzeum i zabytki w tradycyjnie pojętym mieście, lecz stanowi zamieszkaną scenę, mającą charakteryzować się tym, czego brak współczesnym miastom, a czego znów wymaga współczesna historia: harmonią życia mieszkańców z otaczającym ich krajobrazem.



STRATEGIA ZARZĄDZANIA DZIEDZICTWEM KULTUROWYM MIASTA
LUBLIN